

สรุปข้อมูลสถิติ ปีงบประมาณ ๒๕๖๔
โรงพยาบาลมวกเหล็ก จังหวัดสระบุรี

ข้อมูลทั่วไป

ประวัติอำเภอมวกเหล็ก

อำเภอมวกเหล็กเดิมเป็นตำบลหนึ่งที่ขึ้นอยู่กับอำเภอแก่งคอย จังหวัดสระบุรี ต่อมาเมื่อ วันที่ ๒๑ มกราคม ๒๕๑๒ มีพระราชกฤษฎีกาประกาศจัดตั้งอำเภอมวกเหล็ก ขึ้นประกอบไปด้วย ๓ ตำบล คือ ตำบลมวกเหล็ก ตำบลแสงพัน ตำบลคำพราน ต่อมาในปี ๒๕๓๓ ได้แยก ตำบล คำพราน ตำบลวังม่วง ตำบลแสงพัน เป็นกิ่งอำเภอวังม่วง ปัจจุบันอำเภอมวกเหล็ก ประกอบด้วย ๖ ตำบล คือ ตำบลมวกเหล็ก ตำบลมิตรภาพ ตำบลหนองย่างเสือ ตำบลซับสนุ่น ตำบลลำพญากลาง และตำบลลำสมพุง รวม ๘๐ หมู่บ้าน

ลักษณะภูมิศาสตร์

อำเภอมวกเหล็กอยู่ห่างจากตัวเมืองจังหวัดสระบุรี เป็นระยะทาง ๓๘ กิโลเมตร และพื้นที่ไกลที่สุดห่างจากตัวอำเภอมวกเหล็ก ๙๐ กิโลเมตร พื้นโดยประมาณ ๖๘๔ ตารางกิโลเมตร สูงกว่าระดับน้ำทะเล ๒๔๐ เมตร ลักษณะพื้นที่โดยทั่วไปมีลักษณะสูงต่ำ เป็นภูเขาสลับซับซ้อน มีลำห้วยต่างๆไหลผ่าน คือ ลำห้วยมวกเหล็ก ลำห้วยลำพญากลาง ลำห้วยลำสมพุง ลำห้วยท่าพลู ลำห้วยทองหลาง ลำห้วยคลองไทร ลำห้วยคลองม่วง และน้ำซับที่มีอยู่ทั่วไป ในฤดูแล้ง เช่น ซับปลากั้ง ซับไทร ส่วนในช่วงฤดูร้อน จะมีความแห้งแล้งและขาดน้ำในบางพื้นที่ เช่น โป่งไทร โป่งสนวน เป็นต้น

อาณาเขตติดต่อ

ทิศเหนือ	ติดต่อกับ อ.วังม่วง จ.สระบุรี และ อ.ชัยบาดาล จ.ลพบุรี
ทิศใต้	ติดต่อกับ อ.ปากช่อง จ.นครราชสีมา และ จ.นครนายก
ทิศตะวันออก	ติดต่อกับ อ.ปากช่อง และ อ.สีคิ้ว จ.นครราชสีมา
ทิศตะวันตก	ติดต่อกับ อ.แก่งคอย จ.สระบุรี

แผนที่อำเภอมวกเหล็ก จังหวัดสระบุรี



การคมนาคม

การคมนาคมระหว่างอำเภอทับหมี่บ้านตำบล ใช้ทางหลวงแผ่นดิน ทางหลวงชนบท และทางหลวงท้องถิ่น รวม ๘ สาย และระยะทางรวมทั้งสิ้น ประมาณ ๒๐๘ กิโลเมตร ส่วนมากเป็นถนนลาดยาง และลูกรังอัดแน่น คือ ระหว่างมวกเหล็ก-วังม่วง ระหว่างปากช่อง-ลำสมพุง ระหว่างปากช่อง-ชัยสนุ่น ระหว่างวังม่วง-ลำพญากลาง ระหว่างมวกเหล็ก-ลำพญากลาง ระหว่างลำสมพุง-โป่งไทร มวกเหล็ก-ท่าเสา และมวกเหล็ก-มิตรภาพ โดยมีถนนคอนกรีตและถนนลูกรังบดอัด เป็นถนนเชื่อมต่อระหว่างหมู่บ้านและชุมชนต่างๆ

การเดินทางโดยรถไฟ มีสถานีรถไฟมวกเหล็กและหินลับ เพื่อเดินทางระหว่างกรุงเทพฯ-ภาคอีสาน

ข้อมูลประชากร

อำเภอมวกเหล็กแบ่งการปกครองออกเป็น

ตำบล	๖	ตำบล
หมู่บ้าน	๘๐	หมู่บ้าน
เทศบาล	๑	แห่ง
จำนวนหลังคาเรือน	๒๕,๘๒๓	หลังคาเรือน
จำนวนประชากรทั้งสิ้น	๕๖,๔๓๕	คน
- ชาย	๒๘,๐๔๘	คน
- หญิง	๒๘,๓๘๗	คน

ที่มา : สำนักบริหารการทะเบียน กรมการปกครอง ณ ๓๑ กรกฎาคม ๒๕๖๔

ข้อมูลสถิติ จำแนกตามกลุ่มข้อมูลต่างๆ

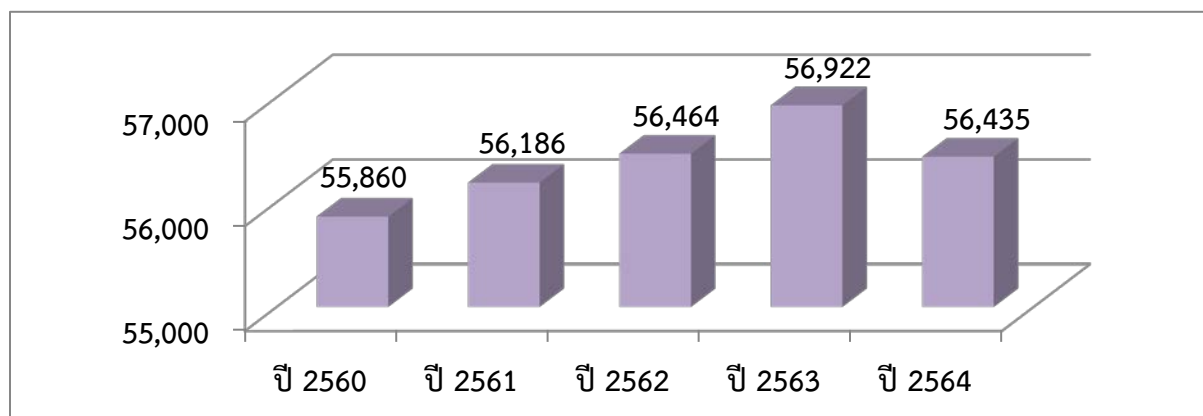
ข้อมูลทั่วไป

ตารางที่ ๑ แสดงข้อมูลประชากร ปี ๒๕๖๐-๒๕๖๔

จำนวน	ปี				
	๒๕๖๐	๒๕๖๑	๒๕๖๒	๒๕๖๓	๒๕๖๔
ประชากร	๕๕,๘๖๐	๕๖,๑๘๖	๕๖,๔๖๔	๕๖,๙๒๒	๕๖,๔๓๕

ที่มา : สำนักบริหารการทะเบียน กรมการปกครอง ณ ๓๑ กรกฎาคม ๒๕๖๔

แผนภูมิที่ ๑ แสดงข้อมูลประชากร ปี ๒๕๖๐-๒๕๖๔



ที่มา : สำนักบริหารการทะเบียน กรมการปกครอง ณ ๓๑ กรกฎาคม ๒๕๖๔

ข้อมูลประชากรกลางปี แยกรายตำบล อำเภอฉะเชิงเทรา ปี 2564

ตำบล	ชาย	หญิง	รวม
ตำบลฉะเชิงเทรา	๖,๓๒๓	๖,๓๖๕	๑๒,๖๘๘
ตำบลฉะเชิงเทรา	๕,๑๘๗	๕,๒๙๕	๑๐,๔๘๒
ตำบลหนองอ่างศิลา	๓,๘๐๒	๓,๘๔๕	๗,๖๔๗
ตำบลลำสมพุง	๒,๓๔๕	๒,๒๗๓	๔,๖๑๘
ตำบลลำพญากลาง	๖,๔๗๔	๖,๕๔๔	๑๓,๐๑๘
ตำบลซับสนุ่น	๓,๙๑๗	๔,๐๖๕	๗,๙๘๒
ยอดรวมทั้งหมด	๒๘,๐๔๘	๒๘,๓๘๗	๕๖,๔๓๕

ที่มา : สำนักบริหารการทะเบียน กรมการปกครอง ณ ๓๑ กรกฎาคม ๒๕๖๔

ประชากรจำแนกตามเพศและช่วงอายุ

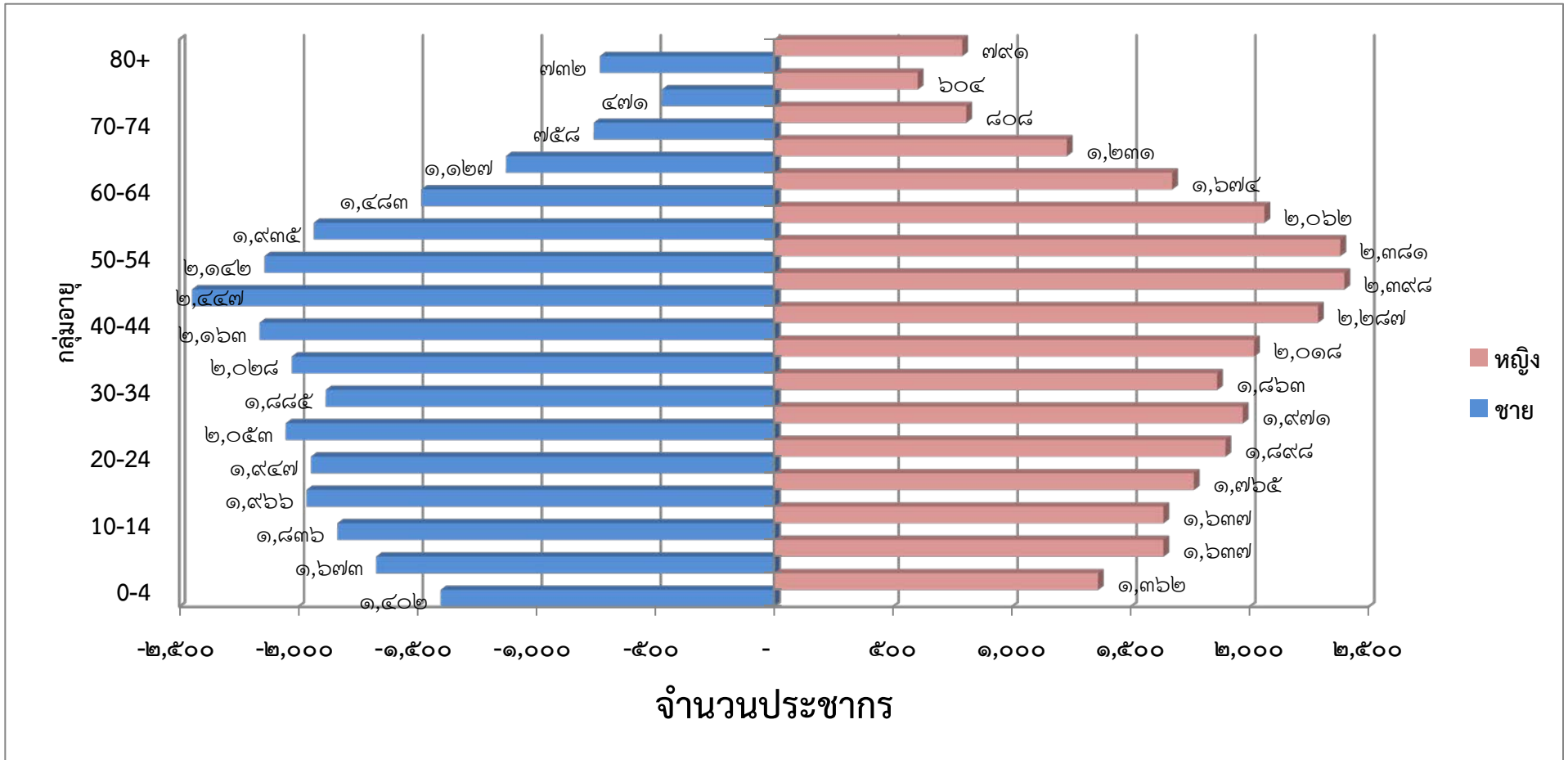
ตารางที่ ๒ จำนวนร้อยละของประชากรอำเภอมหากเหล็กจำแนกตามเพศและช่วงอายุ ปี ๒๕๖๔

กลุ่มอายุ	ชาย		หญิง		รวม	
	จำนวน	ร้อยละ	จำนวน	ร้อยละ	จำนวน	ร้อยละ
๐-๔	๑,๔๐๒	๒.๔๘	๑,๓๖๒	๒.๔๑	๒,๗๖๔	๔.๙๐
๕-๙	๑,๖๗๓	๒.๙๖	๑,๖๓๗	๒.๙๐	๓,๓๑๐	๕.๘๗
๑๐-๑๔	๑,๘๓๖	๓.๒๕	๑,๖๓๗	๒.๙๐	๓,๔๗๓	๖.๑๕
๑๕-๑๙	๑,๙๖๖	๓.๔๘	๑,๗๖๕	๓.๑๓	๓,๗๓๑	๖.๖๑
๒๐-๒๔	๑,๙๔๗	๓.๔๕	๑,๘๙๘	๓.๓๖	๓,๘๔๕	๖.๘๑
๒๕-๒๙	๒,๐๕๓	๓.๖๔	๑,๙๗๑	๓.๔๙	๔,๐๒๔	๗.๑๓
๓๐-๓๔	๑,๘๘๕	๓.๓๔	๑,๘๖๓	๓.๓๐	๓,๗๔๘	๖.๖๔
๓๕-๓๙	๒,๐๒๘	๓.๕๙	๒,๐๑๘	๓.๕๘	๔,๐๔๖	๗.๑๗
๔๐-๔๔	๒,๑๖๓	๓.๘๓	๒,๒๘๗	๔.๐๕	๔,๔๕๐	๗.๘๙
๔๕-๔๙	๒,๔๔๗	๔.๓๔	๒,๓๙๘	๔.๒๕	๔,๘๔๕	๘.๕๙
๕๐-๕๔	๒,๑๔๒	๓.๘๐	๒,๓๘๑	๔.๒๒	๔,๕๒๓	๘.๐๑
๕๕-๕๙	๑,๙๓๕	๓.๔๓	๒,๐๖๒	๓.๖๕	๓,๙๙๗	๗.๐๘
๖๐-๖๔	๑,๔๘๓	๒.๖๓	๑,๖๗๔	๒.๙๗	๓,๑๕๗	๕.๕๙
๖๕-๖๙	๑,๑๒๗	๒.๐๐	๑,๒๓๑	๒.๑๘	๒,๓๕๘	๔.๑๘
๗๐-๗๔	๗๕๘	๑.๓๔	๘๐๘	๑.๔๓	๑,๕๖๖	๒.๗๗
๗๕-๗๙	๔๗๑	๐.๘๓	๖๐๔	๑.๐๗	๑,๐๗๕	๑.๙๐
๘๐+	๗๓๒	๑.๓๐	๗๙๑	๑.๔๐	๑,๕๒๓	๒.๗๐
รวม	๒๘,๐๔๘	๔๙.๗๐	๒๘,๓๘๗	๕๐.๓๐	๕๖,๔๓๕	๑๐๐.๐๐

ที่มา : สำนักบริหารการทะเบียน กรมการปกครอง ณ ๓๑ กรกฎาคม ๒๕๖๔

โรงพยาบาลมหากเหล็ก จังหวัดสระบุรี

แผนภูมิที่ ๒ พีระมิดประชากรอำเภอมวกเหล็ก จังหวัดสระบุรี ปี ๒๕๖๔



ที่มา : สำนักบริหารการทะเบียน กรมการปกครอง ณ ๓๑ กรกฎาคม ๒๕๖๔

ตารางที่ ๓ ข้อมูลสถานศึกษาในเขตอำเภอแมวกเหล็ก ปี ๒๕๖๔

ลำดับ	สถานศึกษา	จำนวน (แห่ง)
๑	โรงเรียนประถมศึกษา	๑๙
๒	ศูนย์พัฒนาเด็กเล็ก	๑๐
๓	โรงเรียนมัธยมศึกษา	๒
๔	โรงเรียนมัธยมศึกษาขยายโอกาส	๗
๕	วิทยาลัย/มหาวิทยาลัย	๒
๖.	วัด	๓๘

ที่มา : งานส่งเสริมสุขภาพสำนักงานสาธารณสุขอำเภอแมวกเหล็ก ณ ๓๐ กันยายน ๒๕๖๔

ตารางที่ ๔ สถานบริการสาธารณสุขของรัฐ (ณ กันยายน ๒๕๖๔)

สถานที่	จำนวน(แห่ง)
โรงพยาบาลชุมชน ขนาด ๓๐ เตียง	๑
โรงพยาบาลส่งเสริมสุขภาพตำบล	๑๓
Hospital Misson	๑
ศูนย์แยกกักในชุมชน (ศูนย์พักคอย) CI	๗

ที่มา : งานส่งเสริมสุขภาพสำนักงานสาธารณสุขอำเภอแมวกเหล็ก ณ ๓๐ กันยายน ๒๕๖๔

ตารางที่ ๕ สถานบริการสาธารณสุขเอกชน (ณ กันยายน ๒๕๖๔)

สถานที่	จำนวน(แห่ง)
คลินิกแพทย์/ทันตแพทย์	๘
สถานการพยาบาลและผดุงครรภ์	๑๐
ร้านขายยาแผนปัจจุบัน	๑๖

ที่มา : งานส่งเสริมสุขภาพสำนักงานสาธารณสุขอำเภอแมวกเหล็ก ณ ๓๐ กันยายน ๒๕๖๔

ข้อมูลทรัพยากรสาธารณสุข

ตารางที่ ๖ บุคลากรทางการแพทย์และสาธารณสุขโรงพยาบาลมวกเหล็กแยกตามสาขาวิชาชีพ
จังหวัดสระบุรี

ประเภทบุคลากร	จำนวน	อัตราส่วนต่อประชากร
แพทย์	๙	๑ : ๖,๒๖๑
ทันตแพทย์	๕	๑ : ๑๑,๒๗๐
จพ.ทันตสาธารณสุข	๓	๑ : ๑๘,๗๘๓
นักวิชาการสาธารณสุข	๑๐	๑ : ๕,๖๓๕
เภสัชกร	๖	๑ : ๙,๓๙๒
จพ.เภสัชกรรม	๕	๑ : ๑๑,๒๗๐
พยาบาลวิชาชีพ	๔๔	๑ : ๑,๒๘๑
จพ.สาธารณสุข	๑	๑ : ๕๖,๓๔๗
จพ.วิทยาศาสตร์การแพทย์	๑	๑ : ๕๖,๓๔๗
นักเทคนิคการแพทย์	๓	๑ : ๑๘,๗๘๓
นักปฏิบัติการฉุกเฉินการแพทย์	๑	๑ : ๕๖,๓๔๗
จพ.เวชกิจฉุกเฉิน	๑	๑ : ๕๖,๓๔๗
นักโภชนาการ	๑	๑ : ๕๖,๓๔๗
นักรังสีการแพทย์	๒	๑ : ๒๘,๑๗๔
นักกายภาพบำบัด	๔	๑ : ๑๔,๐๘๗
แพทย์แผนไทย	๑	๑ : ๕๖,๓๔๗
นักจิตวิทยาคลินิก	๑	๑ : ๕๖,๓๔๗

ที่มา : ฐานข้อมูลบุคลากร โรงพยาบาลมวกเหล็ก ณ ๑ สิงหาคม ๒๕๖๔

ข้อมูลด้านสุขภาพ

ตารางที่ ๗ สถานะสุขภาพ อำเภอมวกเหล็ก ปีงบประมาณ ๒๕๖๑-๒๕๖๔

ดัชนีชี้วัด	พ.ศ. ๒๕๖๑		พ.ศ. ๒๕๖๒		พ.ศ. ๒๕๖๓		พ.ศ. ๒๕๖๔	
	จำนวน	อัตรา	จำนวน	อัตรา	จำนวน	อัตรา	จำนวน	อัตรา
อัตราเกิดมีชีพ (ต่อพันประชากร)	๑๖๑	๒.๘๗	๑๔๑	๒.๕๐	๙๙	๑.๗๔	๙๒	๑.๖๓
อัตรามตาย (ต่อพันประชากร)	๒๑๕	๓.๘๓	๒๕๗	๔.๕๕	๒๐๒	๓.๕๕	๒๔๒	๔.๒๙

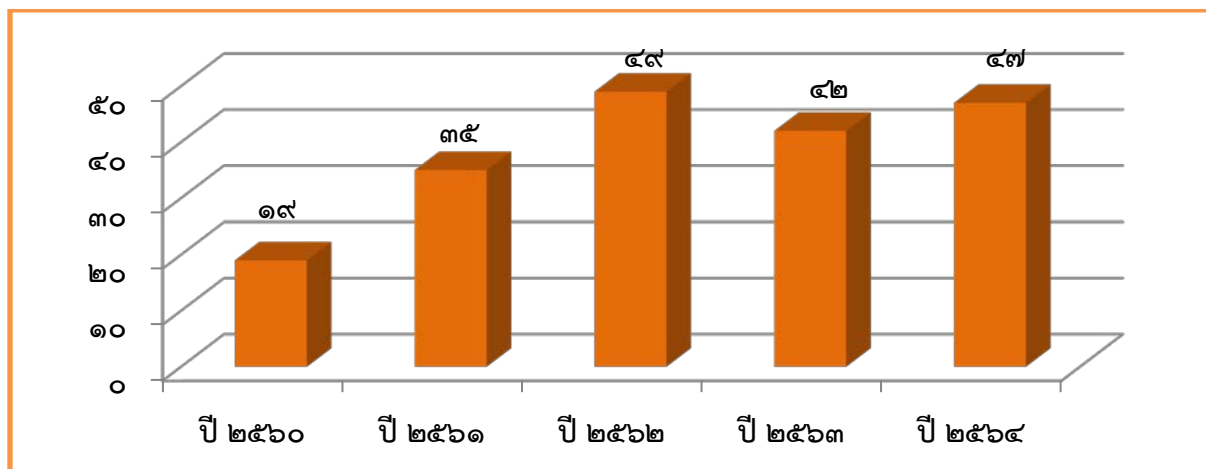
ที่มา : ฐานข้อมูลทะเบียนราษฎร อำเภอมวกเหล็ก ณ ๓๐ กันยายน ๒๕๖๔

ตารางที่ ๘ สถานะสุขภาพ โรงพยาบาลมวกเหล็ก ปีงบประมาณ ๒๕๖๑-๒๕๖๔

ดัชนีชี้วัด	พ.ศ. ๒๕๖๑		พ.ศ. ๒๕๖๒		พ.ศ. ๒๕๖๓		พ.ศ. ๒๕๖๔	
	จำนวน	ร้อยละ	จำนวน	ร้อยละ	จำนวน	ร้อยละ	จำนวน	อัตรา
อัตราเกิดมีชีพ	๑๘๐	๐.๑๔	๑๖๑	๐.๑๓	๑๓๑	๐.๑๑	๗๐	๐.๐๖
อัตรามตาย	๓๘	๐.๐๓	๕๘	๐.๐๕	๕๒	๐.๐๔	๕๖	๐.๐๕

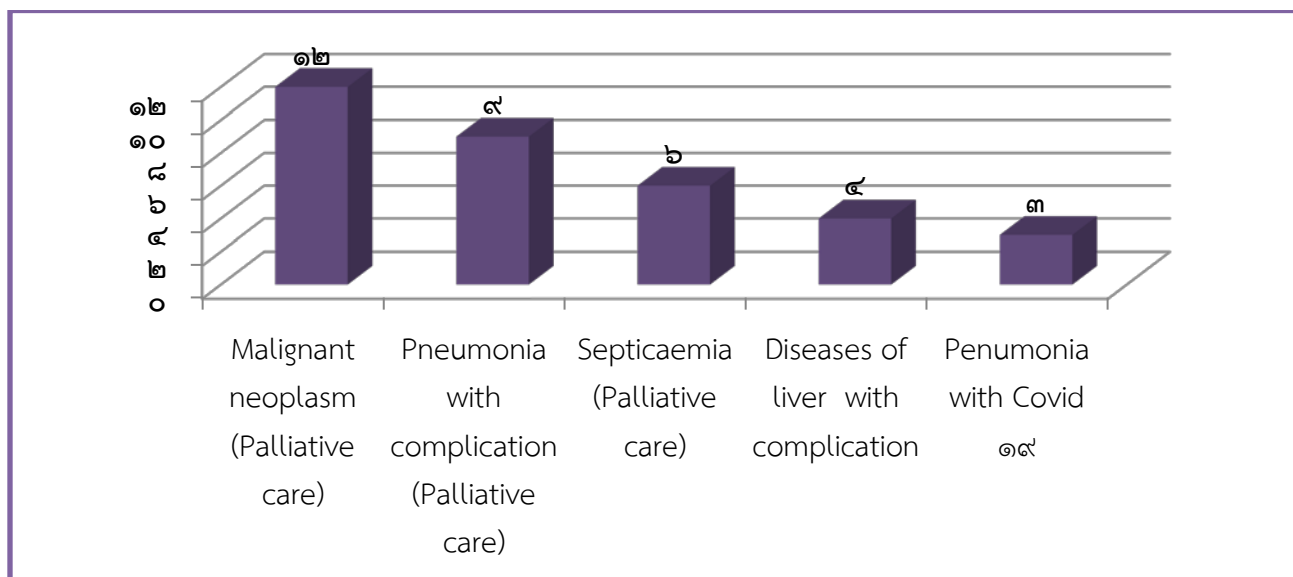
ที่มา : ฐานข้อมูลผู้มารับบริการโรงพยาบาลมวกเหล็ก ณ ๓๐ กันยายน ๒๕๖๔

แผนภูมิที่ ๓ จำนวนผู้ป่วยที่เสียชีวิตในตึกผู้ป่วยใน โรงพยาบาลมวกเหล็ก ปีงบประมาณ ๒๕๖๐ - ๒๕๖๔



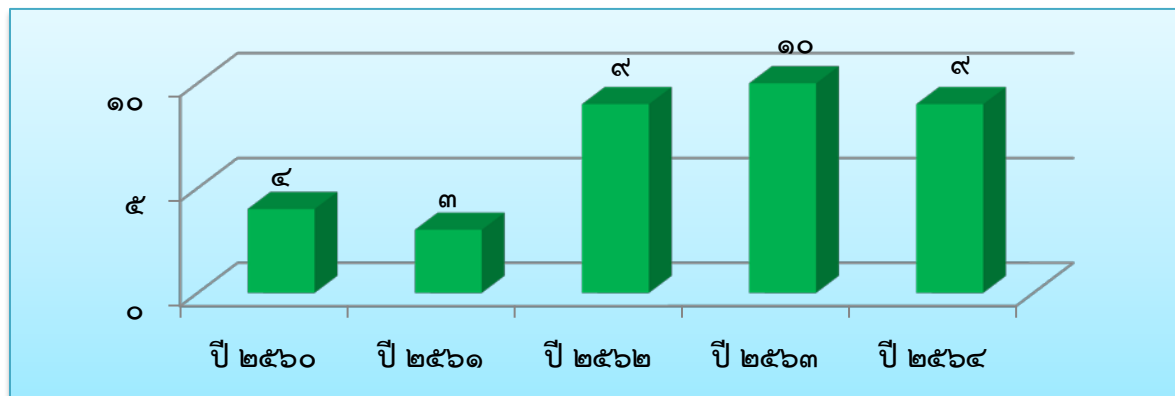
ที่มา : ฐานข้อมูลผู้มารับบริการโรงพยาบาลมวกเหล็ก ณ ๓๐ กันยายน ๒๕๖๔

แผนภูมิที่ ๔ สาเหตุการเสียชีวิตในตึกผู้ป่วยใน โรงพยาบาลมวกเหล็ก ปีงบประมาณ ๒๕๖๔



ที่มา : ฐานข้อมูลผู้มารับบริการโรงพยาบาลมวกเหล็ก ณ ๓๐ กันยายน ๒๕๖๔

แผนภูมิที่ ๕ จำนวนผู้ป่วยที่เสียชีวิตในตึกอุบัติเหตุฉุกเฉิน โรงพยาบาลมวกเหล็ก
ปีงบประมาณ ๒๕๖๐ - ๒๕๖๔



ที่มา : ฐานข้อมูลผู้มารับบริการโรงพยาบาลมวกเหล็ก ณ ๓๐ กันยายน ๒๕๖๔

ตารางที่ ๙ สาเหตุการเสียชีวิตในตึกอุบัติเหตุฉุกเฉิน โรงพยาบาลมวกเหล็ก ปีงบประมาณ ๒๕๖๔

สาเหตุ	จำนวน
Septic shock with cardiac arrest (Palliative care)	๒
Intracerebral hemorrhage (Palliative care)	๑
Status epilepticus with sepsis (bed ridden + Palliative care)	๑
Malignant neoplasm (Palliative care)	๑
Multiple trauma (Chest + Abdominal)	๑
Ischaemic heart disease with cardiac arrest	๑
Myelodysplastic Syndrome (Palliative care)	๑
Acute coronary syndrome, ACS (Palliative care)	๑

ที่มา : ฐานข้อมูลผู้มารับบริการโรงพยาบาลมวกเหล็ก ณ ๓๐ กันยายน ๒๕๖๔

ตารางที่ ๑๐ แสดงข้อมูลการรับบริการ ปีงบประมาณ ๒๕๖๐-๒๕๖๔

	หน่วยนับ	๒๕๖๐	๒๕๖๑	๒๕๖๒	๒๕๖๓	๒๕๖๔
ผู้ป่วยใน						
จำนวนผู้ป่วยในทั้งหมด	ราย	๒,๗๓๗	๒,๕๖๗	๒,๗๑๗	๒,๗๗๙	๓,๖๓๖
-ผู้ป่วยทั่วไป						๒,๑๖๗
-ผู้ป่วย Covid 19 โรงพยาบาล						๓๙๗
-Hospital						๕๒๑
-Community isolation						๒๖๓
-Home isolation						๒๘๘
จำนวนผู้ป่วยในเฉลี่ยต่อวัน	ราย/วัน	๒๒	๒๐	๒๑	๒๒	๕๖
จำนวนวันนอนโรงพยาบาลรวมทั้งปี	วัน	๘,๓๒๗	๗,๒๐๐	๗,๔๔๗	๗,๙๙๒	๒๐,๑๔๗
จำนวนวันนอนโรงพยาบาลเฉลี่ยต่อราย	วัน	๓.๐๔	๓.๐๐	๒.๗๕	๒.๘๘	๖
การเสียชีวิตที่ผู้ป่วยใน	ราย	๑๙	๓๕	๔๙	๔๒	๔๗
ผู้ป่วยนอก						
จำนวนผู้ป่วยนอก	ราย	๑๒๐,๑๐๑	๑๒๗,๒๑๔	๑๒๑,๗๙๑	๑๑๖,๘๙๕	๑๑๒,๘๕๔
จำนวนผู้ป่วยนอกเฉลี่ยต่อวัน	ราย/วัน	๓๒๙	๓๔๙	๓๓๔	๓๒๐	๓๑๐
จำนวนผู้ป่วยอุบัติเหตุและฉุกเฉิน	ราย	๓๗,๙๗๔	๔๐,๔๒๘	๓๙,๕๖๓	๓๘,๑๓๙	๓๒,๖๖๗
การเสียชีวิตที่ห้องอุบัติเหตุ	ราย	๔	๓	๙	๑๐	๙
การให้บริการเพิ่มเติม						
- บริการฉีดวัคซีนโควิด 19						๒๓,๕๙๖
- บริการตรวจคัดกรองหาเชื้อ โควิด 19						๘,๙๘๓

ที่มา : ฐานข้อมูลผู้มารับบริการโรงพยาบาลมวกเหล็ก ณ ๓๐ กันยายน ๒๕๖๔

โรงพยาบาลมวกเหล็ก จังหวัดสระบุรี

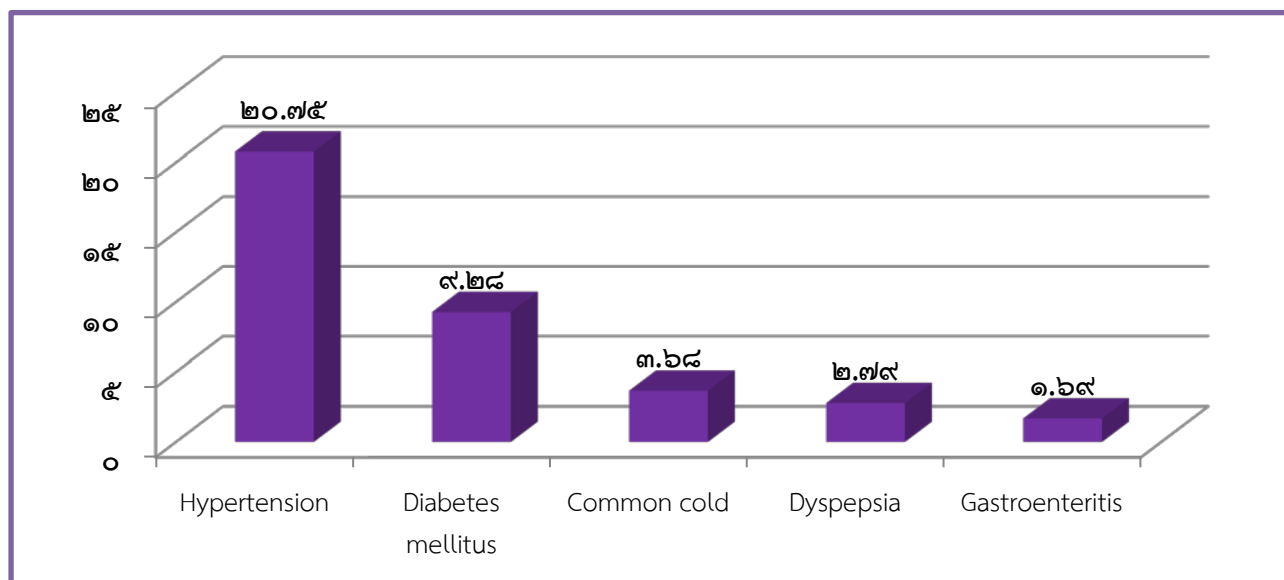
ข้อมูลสถิติผู้ป่วยนอก

ตารางที่ ๑๑ สถิติ ๕ อันดับโรคผู้ป่วยนอกโรงพยาบาลมวกเหล็กจังหวัดสระบุรี ประจำปีงบประมาณ ๒๕๖๔

ลำดับ	โรค	จำนวน (ราย)	ร้อยละ
๑	ความดันโลหิตสูง Hypertension	๑๔,๙๗๙	๒๐.๗๕
๒	เบาหวานชนิดที่ไม่ต้องพึ่งอินซูลิน ที่ไม่มีภาวะแทรกซ้อน	๖,๗๐๓	๙.๒๘
๓	ไข้หวัด Common cold	๒,๖๕๕	๓.๖๘
๔	อาหารไม่ย่อย Dyspepsia	๒,๐๑๒	๒.๗๙
๕	กระเพาะอาหารและลำไส้อักเสบ Gastroenteritis	๑,๒๒๒	๑.๖๙

ที่มา : ฐานข้อมูลผู้มารับบริการโรงพยาบาลมวกเหล็ก ณ. ๓๐ กันยายน ๒๕๖๔ (ดึงข้อมูล ๒ ตุลาคม ๒๕๖๔)
(n = ๗๒,๒๐๐)

แผนภูมิที่ ๖ สถิติ ๕ อันดับโรคผู้ป่วยนอกโรงพยาบาลมวกเหล็กจังหวัดสระบุรี ประจำปีงบประมาณ ๒๕๖๔



ที่มา : ฐานข้อมูลผู้มารับบริการโรงพยาบาลมวกเหล็ก ณ. ๓๐ กันยายน ๒๕๖๔ (ดึงข้อมูล ๒ ตุลาคม ๒๕๖๔)
(n = ๗๒,๒๐๐)

จากแผนภูมิที่ ๖ พบว่าผู้รับบริการที่มารับบริการในโรงพยาบาลมวกเหล็กจังหวัดสระบุรี ประจำปีงบประมาณ ๒๕๖๔ ส่วนใหญ่ป่วยเป็นความดันโลหิตสูง คิดเป็นร้อยละ ๒๐.๗๕ รองลงมาป่วยเป็น เบาหวาน คิดเป็นร้อยละ ๙.๒๘

ตารางที่ ๑๒ สถิติ ๕ อันดับโรคผู้ป่วยนอกโรงพยาบาลมวกเหล็กจังหวัดสระบุรี ประจำปีงบประมาณ ๒๕๖๐ - ๒๕๖๔

๒๕๖๐	๒๕๖๑	๒๕๖๒	๒๕๖๓	๒๕๖๔
๑. Hypertension	๑. Hypertension	๑. Hypertension	๑. Hypertension	๑. Hypertension
๒. Upper respiratory infection	๒. Upper respiratory infection	๒. Upper respiratory infection	๒. Diabetes mellitus	๒. Diabetes mellitus
๓. Diabetes mellitus	๓. Diabetes mellitus	๓. Diabetes mellitus	๓. Common cold	๓. Common cold
๔. Dyspepsia	๔. Dyspepsia	๔. Dyspepsia	๔. Dyspepsia	๔. Dyspepsia
๕. Lower respiratory disease	๕. Lower respiratory diseases	๕. Tension headache	๕. Gonarthrosis	๕. Gastroenteritis

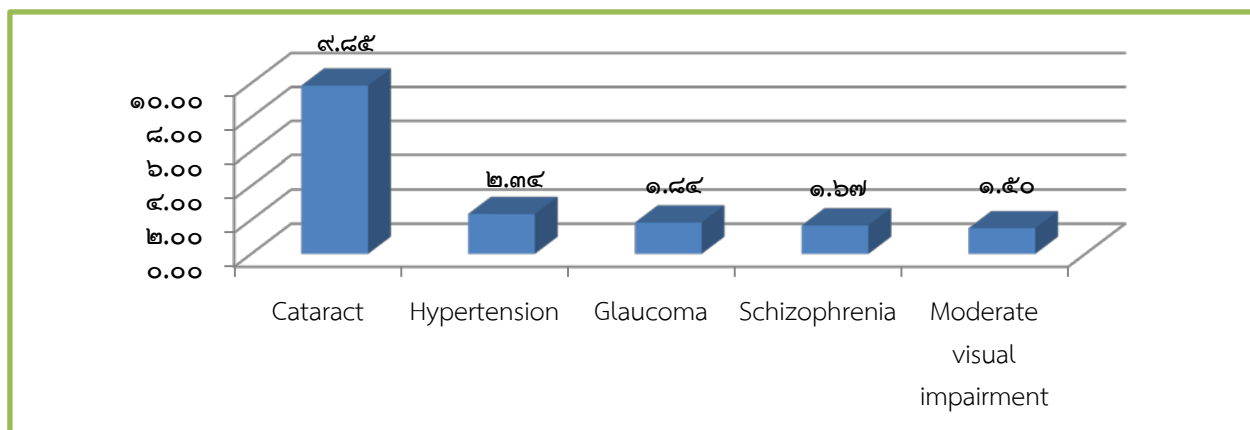
ที่มา : ฐานข้อมูลผู้มารับบริการโรงพยาบาลมวกเหล็ก ณ. ๓๐ กันยายน ๒๕๖๔

ตารางที่ ๑๓ สถิติ ๕ อันดับโรคผู้ป่วยนอก การส่งรักษาต่อ (Refer) โรงพยาบาลมวกเหล็กจังหวัดสระบุรี ประจำปี
ปีงบประมาณ ๒๕๖๔

ลำดับ	โรค	จำนวน (ราย)	ร้อยละ
๑	ต้อกระจกในวัยชรา Cataract	๕๙	๙.๘๕
๒	ความดันโลหิตสูง Hypertension	๑๔	๒.๓๔
๓	ต้อหิน Glaucoma	๑๑	๑.๘๔
๔	โรคจิตเภท Schizophrenia	๑๐	๑.๖๗
๕	การสูญเสียการเห็นปานกลาง สองข้าง Moderate visual impairment	๙	๑.๕๐

ที่มา : ฐานข้อมูลผู้มารับบริการโรงพยาบาลมวกเหล็ก ณ. ๓๐ กันยายน ๒๕๖๔ (ดึงข้อมูล ๒ ตุลาคม ๒๕๖๔)
(n = ๕๙๙)

แผนภูมิที่ ๗ สถิติ ๕ อันดับโรคผู้ป่วยนอก การส่งรักษาต่อ (Refer) โรงพยาบาลมวกเหล็กจังหวัดสระบุรี ประจำปี
ปีงบประมาณ ๒๕๖๔



ที่มา : ฐานข้อมูลผู้มารับบริการโรงพยาบาลมวกเหล็ก ณ. ๓๐ กันยายน ๒๕๖๔ (ดึงข้อมูล ๒ ตุลาคม ๒๕๖๔)
(n = ๕๙๙)

จากแผนภูมิที่ ๗ พบว่าการส่งรักษาต่อ (Refer) ผู้ป่วยนอก ในโรงพยาบาลมวกเหล็กจังหวัดสระบุรี ประจำปี
ปีงบประมาณ ๒๕๖๔ ส่วนใหญ่เป็นต้อกระจก คิดเป็นร้อยละ ๙.๘๕ รองลงมา ความดันโลหิตสูง คิดเป็นร้อยละ
๒.๓๔

ตารางที่ ๑๔ สถิติ ๕ อันดับโรคผู้ป่วยนอก การส่งรักษาต่อ (Refer) โรงพยาบาลมวกเหล็กจังหวัดสระบุรี ประจำปี พ.ศ. ๒๕๖๐-๒๕๖๔

๒๕๖๐	๒๕๖๑	๒๕๖๒	๒๕๖๓	๒๕๖๔
๑. Cataract	๑.Cataract	๑.Cataract	๑. Cataract	๑. Cataract
๒. Hypertension	๒. Ischemic heart disease	๒.Spondylosis	๒. Diabetes mellitus	๒. Hypertension
๓. Thyrotoxicosis	๓. Diabetes mellitus	๓. Diabetes mellitus	๓. Keratitis	๓. Glaucoma
๔. Diabetes mellitus	๔. Schizophrenia	๔.Schizophrenia	๔. Hypertension	๔. Schizophrenia
๕. Spondylosis	๕. Hypertension	๕. Hypertension	๕. Dyspepsia	๕. Moderate visual impairment

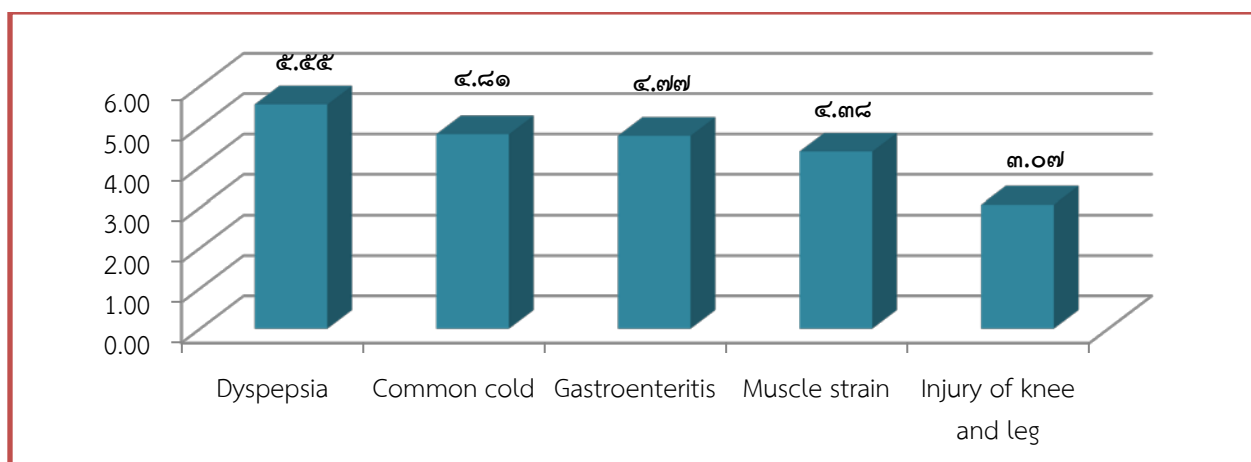
ที่มา : ฐานข้อมูลผู้มารับบริการโรงพยาบาลมวกเหล็ก ณ. ๓๐ กันยายน ๒๕๖๔

ตารางที่ ๑๕ สถิติ ๕ อันดับโรคผู้ป่วยตีกอุบัติเหตุฉุกเฉิน โรงพยาบาลมวกเหล็กจังหวัดสระบุรี ประจำปี
ปีงบประมาณ ๒๕๖๔

ลำดับ	โรค	จำนวน (ราย)	ร้อยละ
๑	อาหารไม่ย่อย Dyspepsia	๑,๐๐๘	๕.๕๕
๒	ไข้หวัด Common cold	๘๗๔	๔.๘๑
๓	กระเพาะอาหารและลำไส้อักเสบ Gastroenteritis	๘๖๗	๔.๗๗
๔	กล้ามเนื้อเคล็ด Muscle strain	๗๙๖	๔.๓๘
๕	การบาดเจ็บที่เข่าและขาที่อ่อนล้า Injury of knee and leg	๕๕๘	๓.๐๗

ที่มา : ฐานข้อมูลผู้มารับบริการโรงพยาบาลมวกเหล็ก ณ. ๓๐ กันยายน ๒๕๖๔ (ดึงข้อมูล ๒ ตุลาคม ๒๕๖๔)
(n = ๑๘,๑๗๕)

แผนภูมิที่ ๘ สถิติ ๕ อันดับโรคผู้ป่วยตีกอุบัติเหตุฉุกเฉิน โรงพยาบาลมวกเหล็กจังหวัดสระบุรี ประจำปี
ปีงบประมาณ ๒๕๖๔



ที่มา : ฐานข้อมูลผู้มารับบริการโรงพยาบาลมวกเหล็ก ณ. ๓๐ กันยายน ๒๕๖๔ (ดึงข้อมูล ๒ ตุลาคม ๒๕๖๔)
(n = ๑๘,๑๗๕)

จากแผนภูมิที่ ๘ พบว่าโรคผู้ป่วยตีกอุบัติเหตุฉุกเฉิน ในโรงพยาบาลมวกเหล็กจังหวัดสระบุรี ประจำปี
ปีงบประมาณ ๒๕๖๔ ส่วนใหญ่เป็นอาหารไม่ย่อย คิดเป็นร้อยละ ๕.๕๕ รองลงมา ไข้หวัด คิดเป็นร้อยละ ๔.๘๑

ตารางที่ ๑๖ สถิติ ๕ อันดับโรคผู้ป่วยตีกอุบัติเหตุฉุกเฉิน โรงพยาบาลมวกเหล็กจังหวัดสระบุรี ประจำปีงบประมาณ ๒๕๖๐- ๒๕๖๔

๒๕๖๐	๒๕๖๑	๒๕๖๒	๒๕๖๓	๒๕๖๔
๑. Upper respiratory infection	๑. Upper respiratory infection	๑. Upper respiratory infection	๑. Common cold	๑. Dyspepsia
๒. Diarrhoea	๒. Diarrhoea	๒. Diarrhoea	๒. Gastroenteritis	๒. Common cold
๓. Dyspepsia	๓. Dyspepsia	๓. Dyspepsia	๓. Dyspepsia	๓. Gastroenteritis
๔. Muscle strain	๔. Muscle strain	๔. Muscle strain	๔. Muscle strain	๔. Muscle strain
๕. Injury of ankle and foot	๕. Injury of ankle and foot	๕. Injury of lower leg	๕. Injury of ankle and foot	๕. Injury of knee and leg

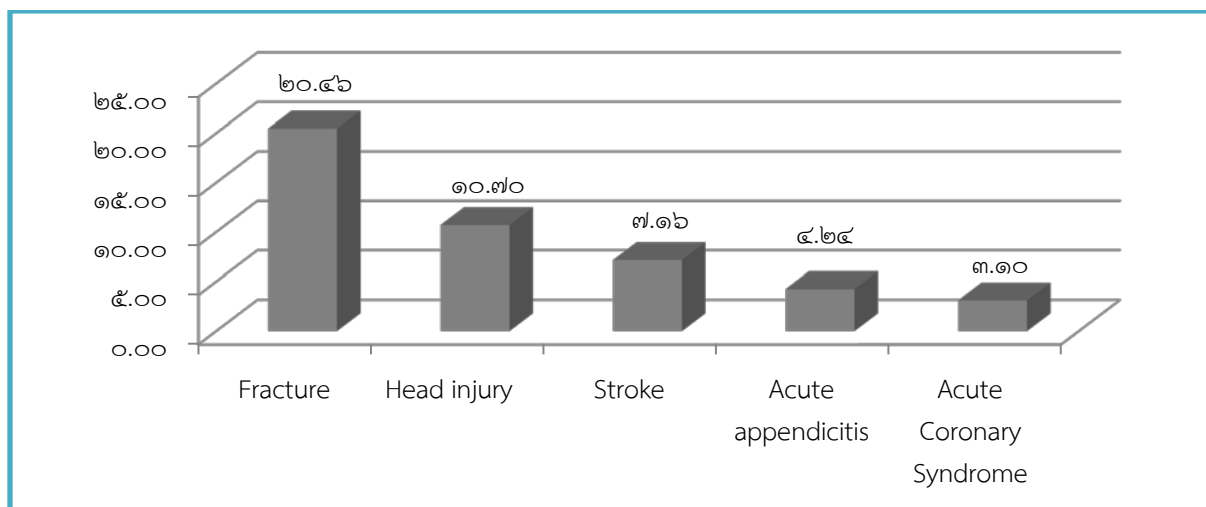
ที่มา : ฐานข้อมูลผู้มารับบริการโรงพยาบาลมวกเหล็ก ณ. ๓๐ กันยายน ๒๕๖๔

ตารางที่ ๑๗ สถิติ ๕ อันดับโรคผู้ป่วยตีกอุบัติเหตุฉุกเฉิน การส่งรักษาต่อ (Refer) โรงพยาบาลมวกเหล็กจังหวัดสระบุรี ประจำปีงบประมาณ ๒๕๖๔

ลำดับ	โรค	จำนวน (ราย)	ร้อยละ
๑	กระดูกหัก Fracture	๓๒๓	๒๐.๔๖
๒	บาดเจ็บที่ศีรษะ Head injury	๑๖๙	๑๐.๗๐
๓	หลอดเลือดสมอง Stroke	๑๑๓	๗.๑๖
๔	ไส้ติ่งอักเสบเฉียบพลัน Acute appendicitis	๖๗	๔.๒๔
๕	หัวใจขาดเลือดเฉียบพลัน Acute Coronary Syndrome	๔๙	๓.๑๐

ที่มา : ฐานข้อมูลผู้มารับบริการโรงพยาบาลมวกเหล็ก ณ. ๓๐ กันยายน ๒๕๖๔ (ดึงข้อมูล ๒ ตุลาคม ๒๕๖๔)
(n = ๑,๕๗๙)

แผนภูมิที่ ๙ สถิติ ๕ อันดับโรคผู้ป่วยตีกอุบัติเหตุฉุกเฉิน การส่งรักษาต่อ (Refer) โรงพยาบาลมวกเหล็กจังหวัดสระบุรี ประจำปีงบประมาณ ๒๕๖๔



ที่มา : ฐานข้อมูลผู้มารับบริการโรงพยาบาลมวกเหล็ก ณ. ๓๐ กันยายน ๒๕๖๔ (ดึงข้อมูล ๒ ตุลาคม ๒๕๖๔)
(n = ๑,๕๗๙)

จากแผนภูมิที่ ๙ พบว่าการส่งรักษาต่อ (Refer) ผู้ป่วยตีกอุบัติเหตุฉุกเฉิน ในโรงพยาบาลมวกเหล็กจังหวัดสระบุรี ประจำปีงบประมาณ ๒๕๖๔ ส่วนใหญ่เป็นกระดูกหัก คิดเป็นร้อยละ ๒๐.๔๖ รองลงมา บาดเจ็บที่ศีรษะ คิดเป็นร้อยละ ๑๐.๗๐

ตารางที่ ๑๘ สถิติ ๕ อันดับโรคผู้ป่วยตีกอุบัติเหตุฉุกเฉิน การส่งรักษาต่อ (Refer) โรงพยาบาลมวกเหล็กจังหวัดสระบุรี ประจำปีงบประมาณ ๒๕๖๐- ๒๕๖๔

๒๕๖๐	๒๕๖๑	๒๕๖๒	๒๕๖๓	๒๕๖๔
๑. Fracture	๑. Fracture	๑.Fracture	๑.Fracture	๑.Fracture
๒. Stroke	๒. Stroke	๒. Head injury	๒. Head injury	๒. Head injury
๓. Head injury	๓. Head injury	๓.Stroke	๓.Stroke	๓.Stroke
๔. Acute appendicitis	๔. Septicaemia	๔. Acute Coronary Syndrome	๔. Acute appendicitis	๔. Acute appendicitis
๕. Acute Coronary Syndrome	๕. Acute appendicitis / Acute Coronary Syndrome	๕.Acute appendicitis	๕. Acute Coronary Syndrome	๕. Acute Coronary Syndrome

ที่มา : ฐานข้อมูลผู้มารับบริการโรงพยาบาลมวกเหล็ก ณ. ๓๐ กันยายน ๒๕๖๔

ข้อมูลสถิติผู้ป่วยใน

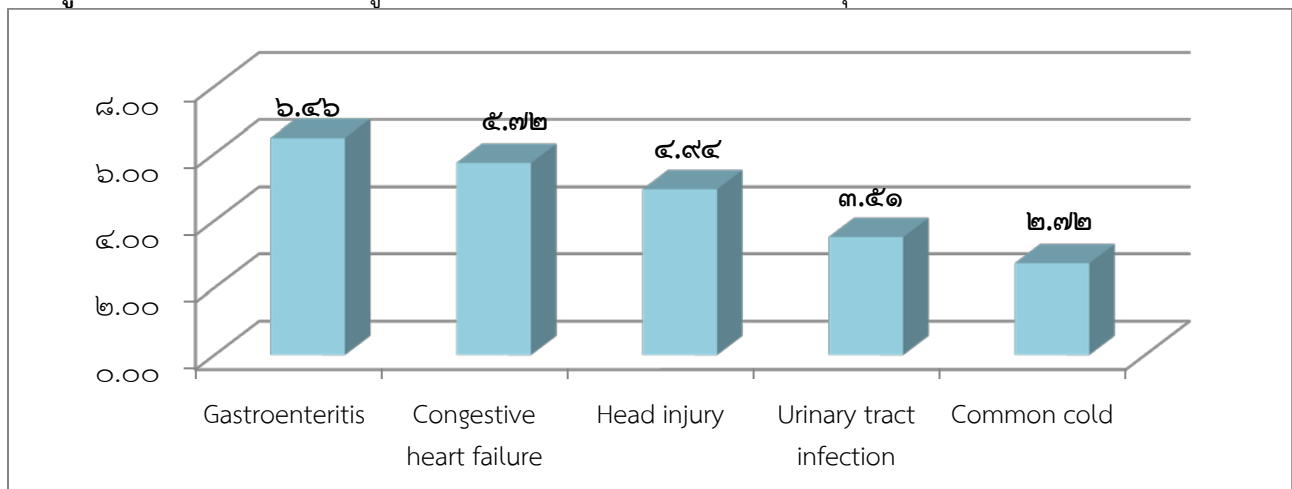
ตารางที่ ๑๙ สถิติ ๕ อันดับโรคผู้ป่วยในทั่วไป โรงพยาบาลมวกเหล็กจังหวัดสระบุรี ประจำปีงบประมาณ ๒๕๖๔

ลำดับ	โรค	จำนวน (ราย)	ร้อยละ
๑	กระเพาะอาหารและลำไส้อักเสบ Gastroenteritis	๑๔๐	๖.๔๖
๒	หัวใจล้มเหลวแบบมีน้ำคั่ง Congestive heart failure	๑๒๔	๕.๗๒
๓	บาดเจ็บที่ศีรษะ Head injury	๑๐๗	๔.๙๔
๔	กระเพาะปัสสาวะอักเสบ Urinary tract infection	๗๖	๓.๕๑
๕	ไข้หวัด Common cold	๕๙	๒.๗๒

ที่มา : ฐานข้อมูลผู้มารับบริการโรงพยาบาลมวกเหล็ก ณ. ๓๐ กันยายน ๒๕๖๔ (ดึงข้อมูล ๒ ตุลาคม ๒๕๖๔)

(n = ๒,๑๖๗)

แผนภูมิที่ ๑๐ สถิติ ๕ อันดับโรคผู้ป่วยใน โรงพยาบาลมวกเหล็กจังหวัดสระบุรี ประจำปีงบประมาณ ๒๕๖๔



ที่มา : ฐานข้อมูลผู้มารับบริการโรงพยาบาลมวกเหล็ก ณ. ๓๐ กันยายน ๒๕๖๔ (ดึงข้อมูล ๒ ตุลาคม ๒๕๖๔)

(n = ๒,๑๖๗)

จากแผนภูมิที่ ๑๐ พบว่าโรคผู้ป่วยใน โรงพยาบาลมวกเหล็กจังหวัดสระบุรี ประจำปี งบประมาณ ๒๕๖๔ ส่วนใหญ่เป็นกระเพาะอาหารและลำไส้อักเสบ คิดเป็นร้อยละ ๖.๔๖ รองลงมา หัวใจล้มเหลวแบบมีน้ำคั่ง คิดเป็นร้อยละ ๕.๗๒

ตารางที่ ๒๐ สถิติ ๕ อันดับโรคผู้ป่วยในทั่วไป โรงพยาบาลมวกเหล็กจังหวัดสระบุรี ประจำปีงบประมาณ ๒๕๖๐-๒๕๖๔

๒๕๖๐	๒๕๖๑	๒๕๖๒	๒๕๖๓	๒๕๖๔
๑. Gastroenteritis	๑. Gastroenteritis	๑. Gastroenteritis	๑. Head injury	๑. Gastroenteritis
๒. Pneumonia	๒. Pneumonia	๒. Pneumonia	๒. Gastroenteritis	๒. Congestive heart failure
๓. Heart failure	๓. Heart failure	๓. Heart failure	๓. Congestive heart failure	๓. Head injury
๔. Acute pyelonephritis	๔. Cellulitis	๔. Head injury	๔. Pneumonia	๔. Urinary tract infection
๕. Chronic Obstructive Pulmonary Disease	๕. Chronic Obstructive Pulmonary Disease	๕. Chronic Obstructive Pulmonary Disease	๕. Cellulitis of other parts of limb	๕. Common cold

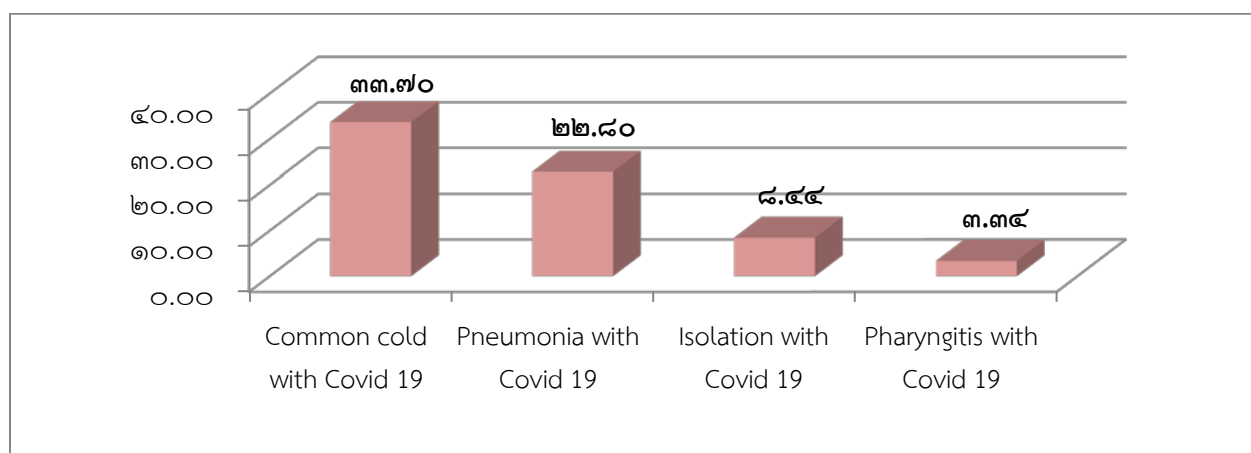
ที่มา : ฐานข้อมูลผู้มารับบริการโรงพยาบาลมวกเหล็ก ณ. ๓๐ กันยายน ๒๕๖๔

ตารางที่ ๒๑ โรคผู้ป่วยในโควิด 19 โรงพยาบาลมวกเหล็กจังหวัดสระบุรี ประจำปีงบประมาณ ๒๕๖๔

ลำดับ	โรค	จำนวน (ราย)	ร้อยละ
๑	Common cold with Covid 19	๔๙๕	๓๓.๗๐
๒	Pneumonia with Covid 19	๓๓๕	๒๒.๘๐
๓	Isolation with Covid 19	๑๒๔	๘.๔๔
๔	Pharyngitis with Covid 19	๔๙	๓.๓๔

ที่มา : ฐานข้อมูลผู้มารับบริการโรงพยาบาลมวกเหล็ก ณ. ๓๐ กันยายน ๒๕๖๔ (ดึงข้อมูล ๒ ตุลาคม ๒๕๖๔)
(n = ๑,๔๖๙)

แผนภูมิที่ ๑๑ โรคผู้ป่วยในโควิด 19 โรงพยาบาลมวกเหล็กจังหวัดสระบุรี ประจำปีงบประมาณ ๒๕๖๔



ที่มา : ฐานข้อมูลผู้มารับบริการโรงพยาบาลมวกเหล็ก ณ. ๓๐ กันยายน ๒๕๖๔ (ดึงข้อมูล ๒ ตุลาคม ๒๕๖๔)
(n = ๑,๔๖๙)

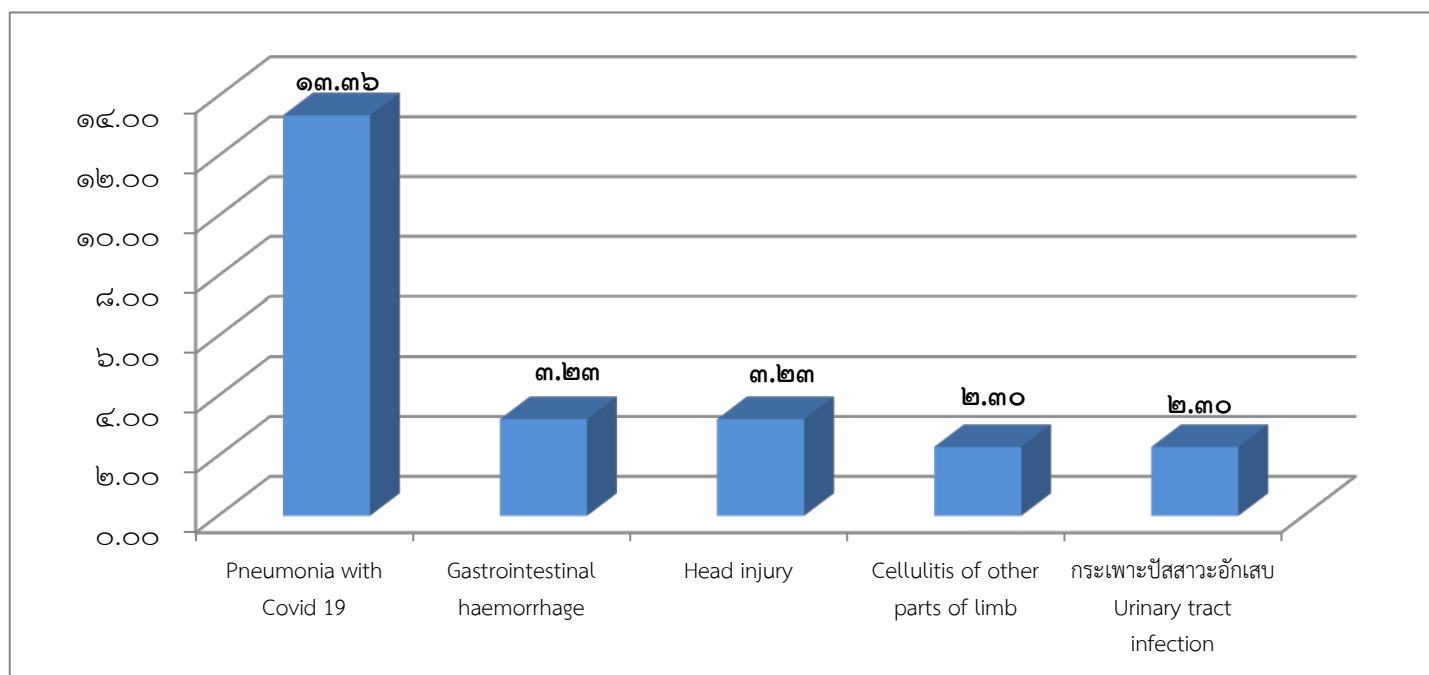
จากแผนภูมิที่ ๑๑ พบว่าโรคผู้ป่วยในโควิด 19 โรงพยาบาลมวกเหล็กจังหวัดสระบุรี ประจำปี งบประมาณ ๒๕๖๔ ส่วนใหญ่เป็นโควิด 19 มีอาการไข้หวัด คิดเป็นร้อยละ ๓๓.๗๐ รองลงมา โควิด 19 มีอาการปอดบวม คิดเป็นร้อยละ ๒๒.๘๐

ตารางที่ ๒๒ สถิติ ๓ อันดับโรคผู้ป่วยใน การส่งรักษาต่อ (Refer) โรงพยาบาลมวกเหล็กจังหวัดสระบุรี ประจำปี
ปีงบประมาณ ๒๕๖๔

ลำดับ	โรค	จำนวน (ราย)	ร้อยละ
๑	โควิด 19 มีอาการปอดบวม Pneumonia with Covid 19	๒๙	๑๓.๓๖
๒	เลือดออกในกระเพาะอาหารและลำไส้ Gastrointestinal haemorrhage	๗	๓.๒๓
	บาดเจ็บที่ศีรษะ Head injury	๗	๓.๒๓
๓	เซลล์เนื้อเยื่ออักเสบที่แขนขา Cellulitis of other parts of limb	๕	๒.๓๐
	กระเพาะปัสสาวะอักเสบ Urinary tract infection	๕	๒.๓๐

ที่มา : ฐานข้อมูลผู้มารับบริการโรงพยาบาลมวกเหล็ก ณ. ๓๐ กันยายน ๒๕๖๔ (ดึงข้อมูล ๒ ตุลาคม ๒๕๖๔)
(n = ๒๑๗)

แผนภูมิที่ ๑๒ สถิติ ๓ อันดับโรคผู้ป่วยใน การส่งรักษาต่อ (Refer) โรงพยาบาลมวกเหล็กจังหวัดสระบุรี ประจำปี
ปีงบประมาณ ๒๕๖๔



ที่มา : ฐานข้อมูลผู้มารับบริการโรงพยาบาลมวกเหล็ก ณ. ๓๐ กันยายน ๒๕๖๔ (ดึงข้อมูล ๒ ตุลาคม ๒๕๖๔)
(n = ๒๑๗)

จากแผนภูมิที่ ๑๒ พบว่าการส่งรักษาต่อ (Refer) โรคผู้ป่วยใน โรงพยาบาลมวกเหล็กจังหวัดสระบุรี ประจำปี
ปีงบประมาณ ๒๕๖๔ ส่วนใหญ่เป็นโควิด 19 มีอาการปอดบวมคิดเป็นร้อยละ ๑๓.๓๖ รองลงมา เลือดออกใน
กระเพาะอาหารและลำไส้และบาดเจ็บที่ศีรษะ คิดเป็นร้อยละ ๓.๒๓

ตารางที่ ๒๓ สถิติ ๕ อันดับโรคผู้ป่วยใน การส่งรักษาต่อ (Refer) โรงพยาบาลมวกเหล็กจังหวัดสระบุรี ประจำปี ปีนงบประมาณ ๒๕๖๐-๒๕๖๔

๒๕๖๐	๒๕๖๑	๒๕๖๒	๒๕๖๓	๒๕๖๔
๑.Pneumonia with complication	๑.Pneumonia with complication	๑. Septicaemia	๑. Pneumonia	๑. Pneumonia with Covid 19
๒.Cellulitis with complication	๒. Septicaemia	๒. Gastrointestinal haemorrhage	๒. Cellulitis of other parts of limb	๒. Gastrointestinal haemorrhage/ Head injury
๓. Heart Failure	๓. Diseases of biliary tract	๓. Pneumonia with complication	๓. Gastrointestinal haemorrhage	๓. Cellulitis of other parts of limb / Urinary tract infection
๔.Septicaemia/ Dengue hemorrhagic fever /Ac.pyelonephritis / Urinary tract infection	๔.Heart Failure / Chronic Obstructive Pulmonary Disease	๔. Cutaneous abscess with complication	๔. Acute pyelonephritis / Head injury / Congestive heart failure	
	๕. Decubitus ulcer / Urinary tract infection with complication	๕. Urinary tract infection with complication	๕. Intestinal obstruction	

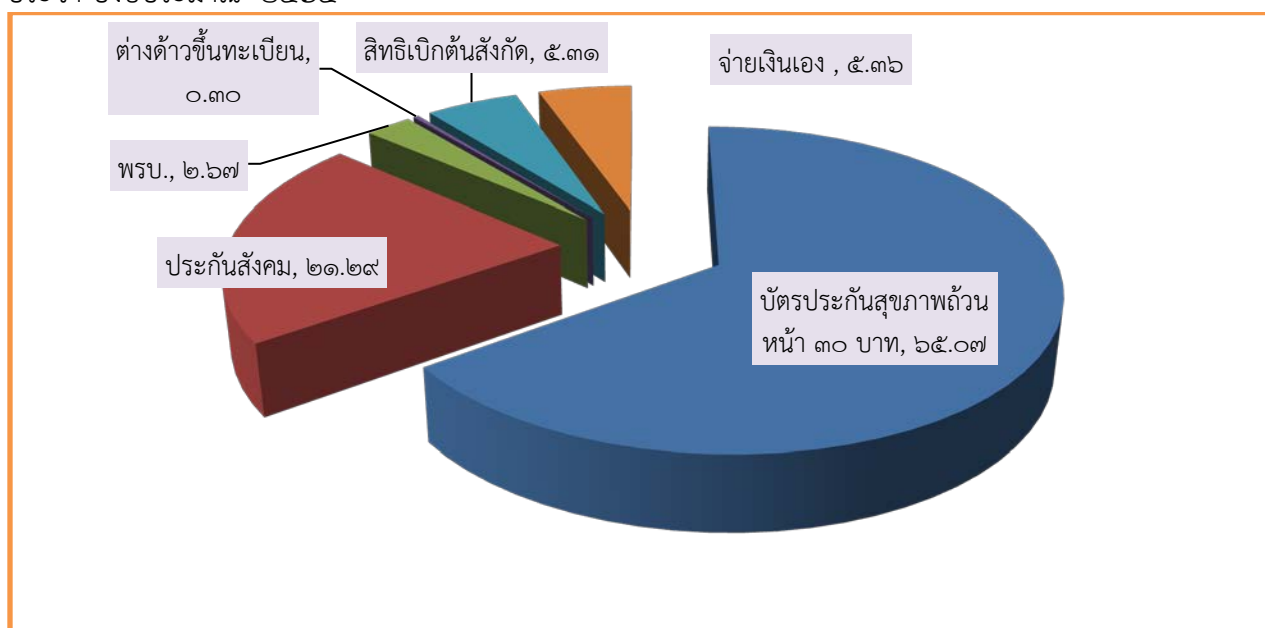
ที่มา : ฐานข้อมูลผู้มารับบริการโรงพยาบาลมวกเหล็ก ณ. ๓๐ กันยายน ๒๕๖๔

ตารางที่ ๒๔ สถิติจำนวนผู้ป่วยใน จำแนกตามสิทธิการรักษา โรงพยาบาลมวกเหล็กจังหวัดสระบุรี เปรียบเทียบ ประจำ ปีงบประมาณ ๒๕๖๔

ลำดับ	สิทธิการรักษา	จำนวน (ราย)	ร้อยละ
๑	บัตรประกันสุขภาพถ้วนหน้า ๓๐ บาท	๒,๓๖๖	๖๕.๐๗
๒	ประกันสังคม	๗๗๔	๒๑.๒๙
๓	สิทธิเบิกหน่วยงานต้นสังกัด	๑๙๓	๕.๓๑
๔	จ่ายเงินเอง โดยไม่มีสิทธิเบิกคืน	๑๙๕	๕.๓๖
๕	ประกันภัย ตาม พรบ.ผู้ประสบภัยจากรถ	๙๗	๒.๖๗
๖	ต่างด้าวขึ้นทะเบียน	๑๑	๐.๓๐

ที่มา : ฐานข้อมูลผู้มารับบริการโรงพยาบาลมวกเหล็ก ณ. ๓๐ กันยายน ๒๕๖๓ (ดึงข้อมูล ๒ ตุลาคม ๒๕๖๔)
(n = ๓,๖๓๖)

แผนภูมิที่ ๑๓ สถิติจำนวนผู้ป่วยใน จำแนกตามสิทธิการรักษา โรงพยาบาลมวกเหล็กจังหวัดสระบุรี เปรียบเทียบ ประจำ ปีงบประมาณ ๒๕๖๔



ที่มา : ฐานข้อมูลผู้มารับบริการโรงพยาบาลมวกเหล็ก ณ. ๓๐ กันยายน ๒๕๖๓ (ดึงข้อมูล ๒ ตุลาคม ๒๕๖๔)
(n = ๓,๖๓๖)

จากแผนภูมิที่ ๑๓ พบว่าผู้ป่วยใน จำแนกตามสิทธิการรักษา ในโรงพยาบาลมวกเหล็กจังหวัดสระบุรี ประจำ ปีงบประมาณ ๒๕๖๔ ส่วนใหญ่เป็นสิทธิบัตรประกันสุขภาพถ้วนหน้า ๓๐ บาท คิดเป็นร้อยละ ๖๕.๐๗ รองลงมา สิทธิประกันสังคม คิดเป็นร้อยละ ๒๑.๒๙

ข้อมูลสถานการณ์การติดเชื้อไวรัสโคโรนา 2019 ของอำเภอมวกเหล็ก

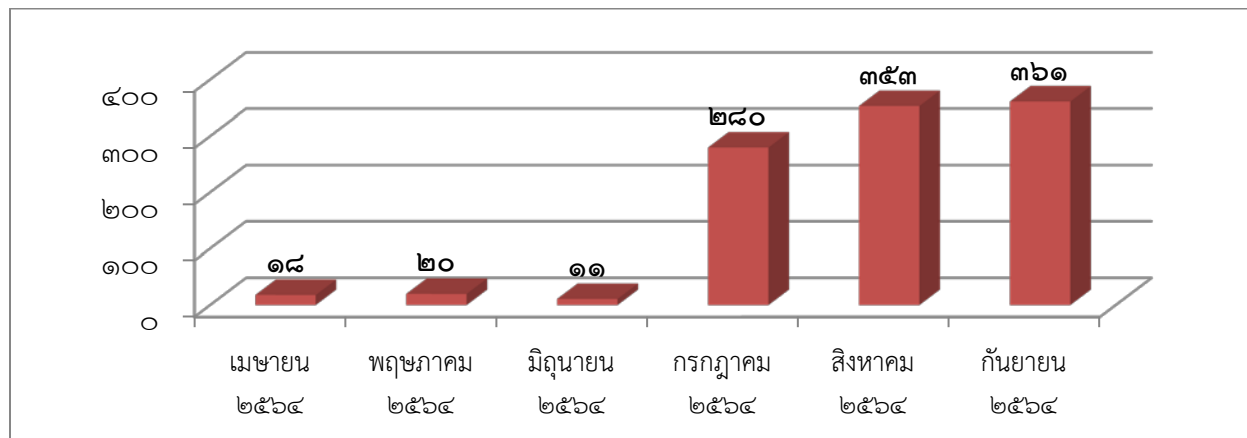
ตารางที่ ๒๕ ข้อมูลจำนวนผู้ติดเชื้อไวรัสโคโรนา 2019 ของอำเภอมวกเหล็ก

เดือน	จำนวนผู้ติดเชื้อ
เมษายน	๑๘
พฤษภาคม	๒๐
มิถุนายน	๑๑
กรกฎาคม	๒๘๐
สิงหาคม	๓๕๓
กันยายน	๓๖๑
รวม	๑,๐๔๓

ที่มา : แบบรายงานติดตามผู้สัมผัสโรงพยาบาลมวกเหล็ก ณ. ๓๐ กันยายน ๒๕๖๔

แผนภูมิที่ ๑๔ ข้อมูลจำนวนผู้ติดเชื้อไวรัสโคโรนา 2019 ของอำเภอมวกเหล็ก

ในช่วงเดือนเมษายน ถึง กันยายน พ.ศ.๒๕๖๔



ที่มา : แบบรายงานติดตามผู้สัมผัสโรงพยาบาลมวกเหล็ก ณ. ๓๐ กันยายน ๒๕๖๔

จากแผนภูมิที่ ๑๔ พบว่าจำนวนผู้ติดเชื้อไวรัสโคโรนา 2019 ของอำเภอมวกเหล็ก ในช่วงเดือนเมษายนถึงกันยายน พ.ศ.๒๕๖๔ มีแนวโน้มเพิ่มมากขึ้น ในช่วงเดือนกรกฎาคม จนถึงเดือนกันยายน ๒๕๖๔

ตารางที่ ๒๖ ข้อมูลจำนวนผู้ติดเชื้อไวรัสโคโรนา 2019 แยกตามเขตพื้นที่รับผิดชอบ ตามผลการตรวจ

ตำบล	รพ.สต	ATK (ผล ๓๐ ก.ย. ๖๔)		RT-PCR (ผล ๓๐ ก.ย.๖๔)	
		รายใหม่	สะสม	รายใหม่	สะสม
มวกเหล็ก	รพ.มวกเหล็ก	๑	๖๙	๐	๗๔
	รพ.สต สาวน้อย	๒๔	๑๖๘	๓	๑๗๓
	รพ.สต หินลับ	๑	๕๔	๑	๖๓
	รพ.สต หลั่งเขา	๒	๓๗	๒	๕๖
มิตรภาพ	รพ.มวกเหล็ก	๙	๓๐๓	๙	๒๖๑
	รพ.สต มิตรภาพ	๐	๓๖	๐	๔๑
ลำพญากลาง	รพ.สต คลองม่วงเหนือ	๐	๒๔	๐	๓๗
	รพ.สต หนองโป่ง	๐	๒๙	๑	๔๖
	สอน. เฉลิมพระเกียรติ	๐	๕๐	๒	๖๐
ลำสมพุง	รพ.สต ลำสมพุง	๐	๒๗	๐	๓๐
	รพ.สต โป่งไทร	๐	๙	๐	๑๔
ซับสนุ่น	รพ.สต.ซับสนุ่น	๒	๑๓๒	๒	๑๑๙
	รพ.สต.วังยาง	๐	๑๔	๐	๑๕
หนองย่างเสือ	รพ.สต คลองไทร	๐	๑๔	๐	๒๒
	รพ.สต หนองย่างเสือ	๐	๒๖	๐	๓๒
รวม		๓๙	๙๙๒	๒๐	๑,๐๔๓

ที่มา : แบบรายงานติดตามผู้สัมผัสโรงพยาบาลมวกเหล็ก ณ. ๓๐ กันยายน ๒๕๖๔

ตารางที่ ๒๗ ข้อมูลจำนวนผู้ติดเชื้อไวรัสโคโรนา 2019 แยกตามสถานที่รักษา

สถานที่รักษา	Admit	จำหน่าย	ผลรวมทั้งหมด
รพ.มวกเหล็ก	๑๐	๗๘	๘๘
hospital	๑๐๓	๕๒๑	๖๒๔
Home isolation	๓	๒๘๘	๒๙๑
Community isolation (พฤษาวัลเลย์)	๐	๖๗	๖๗
Community isolation (ชัยสนุน)	๓๗	๔๕	๘๒
Community isolation (ลำพญากลาง)	๐	๕๖	๕๖
Community isolation (ลำสมพุง)	๐	๓	๓
Community isolation (มิตรภาพ ร.ร.นิคมสร้างตนเอง)	๘	๒๑	๒๙
Community isolation (เทศบาล ศูนย์เด็กเล็ก)	๓๕	๓๙	๗๔
Cohort ward	๑๒	๔๗	๕๙
Community isolation (หนองย่างเสือ)	๐	๑	๑
Community isolation (หลังเขา)	๔๘	๓๑	๗๙
ผลรวมทั้งหมด	๒๕๖	๑,๑๙๗	๑,๔๕๓

ที่มา : ฐานข้อมูลผู้มารับบริการโรงพยาบาลมวกเหล็ก ณ. ๓๐ กันยายน ๒๕๖๔