

รายงานข้อมูลสถิติกลาง
ปีงบประมาณ 2564
(ตุลาคม 2564 – มีนาคม 2564)

โรงพยาบาลมวกเหล็ก
จังหวัดสระบุรี

รายงานข้อมูลสถิติกลางปีงบประมาณ 2564

1.ข้อมูล บุคลากรทางการแพทย์และสาธารณสุขโรงพยาบาลมวกเหล็ก แยกตามสาขาวิชาชีพ จังหวัดสระบุรี

| ประเภทบุคลากร | จำนวน | อัตราส่วนต่อจำนวนผู้รับบริการ |
|------------------------------|-------|-------------------------------|
| แพทย์ | 7 | 1 : 8,149 |
| ทันตแพทย์ | 5 | 1 : 11,409 |
| จพ.ทันตสาธารณสุข | 3 | 1 : 19,015 |
| นักวิชาการสาธารณสุข | 9 | 1 : 11,409 |
| เภสัชกร | 5 | 1 : 14,262 |
| จพ.เภสัชกรรม | 4 | 1 : 14,262 |
| พยาบาลวิชาชีพ | 46 | 1 : 1,240 |
| จพ.สาธารณสุข | 1 | 1 : 57,046 |
| จพ.วิทยาศาสตร์การแพทย์ | 1 | 1 : 57,046 |
| นักเทคนิคการแพทย์ | 3 | 1 : 19,015 |
| นักปฏิบัติการฉุกเฉินการแพทย์ | 1 | 1 : 57,046 |
| จพ.เวชกิจฉุกเฉิน | 1 | 1 : 57,046 |
| นักโภชนาการ | 1 | 1 : 57,046 |
| นักรังสีการแพทย์ | 2 | 1 : 28,523 |
| นักกายภาพบำบัด | 4 | 1 : 14,262 |
| แพทย์แผนไทย | 2 | 1 : 28,523 |
| นักจิตวิทยาคลินิก | 1 | 1 : 57,046 |

ที่มา : ฐานข้อมูลบุคลากร โรงพยาบาลมวกเหล็ก ณ 1 เมษายน 2564 (n = 57,046)

2. ข้อมูล สถิติชีพ โรงพยาบาลมวกเหล็ก ปีงบประมาณ 2561 – 2564 (ตุลาคม 2563 – มีนาคม 2564)

| ดัชนีชีวิต | 2561 | | 2562 | | 2563 | | 2564 | |
|----------------|-------|--------|-------|--------|-------|--------|-------|--------|
| | จำนวน | ร้อยละ | จำนวน | ร้อยละ | จำนวน | ร้อยละ | จำนวน | ร้อยละ |
| อัตราเกิดมีชีพ | 180 | 0.141 | 161 | 0.132 | 131 | 0.112 | 46 | 0.081 |
| อัตรามตาย | 38 | 0.030 | 58 | 0.048 | 52 | 0.044 | 59 | 0.051 |

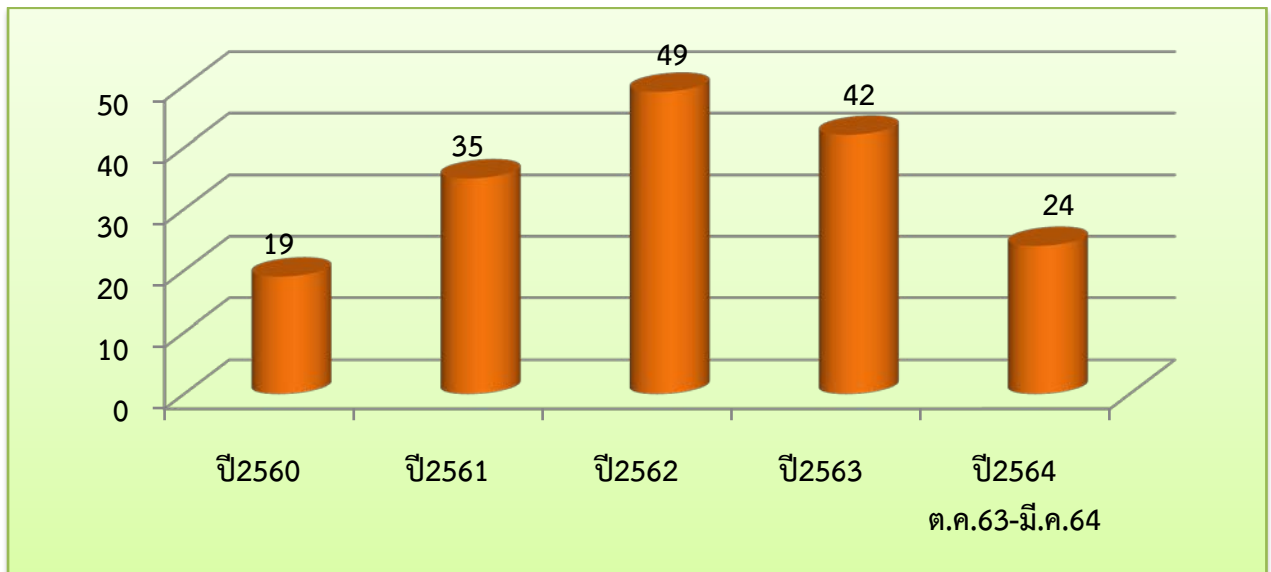
ที่มา : ฐานข้อมูลผู้มารับบริการโรงพยาบาลมวกเหล็ก ณ 31 มีนาคม 2564 (ดึงข้อมูล ณ. 27 เม.ย. 2564)
(2561 n = 127,214) (2562 n = 121,791) (2563 n = 116,895) (2564 n = 57,046)

3. ข้อมูลการรับบริการ ปีงบประมาณ 2560 – 2564 (ตุลาคม 2563 – มีนาคม 2564)

| | หน่วยนับ | 2560 | 2561 | 2562 | 2563 | 2564 |
|----------------------------------|----------|---------|---------|---------|---------|---------|
| ผู้ป่วยใน | | | | | | |
| จำนวนผู้ป่วยในทั้งหมด | ราย | 2,737 | 2,567 | 2,717 | 2,779 | 1,284 |
| จำนวนผู้ป่วยในเฉลี่ยต่อวัน | ราย/วัน | 22 | 20 | 21 | 22 | 20 |
| จำนวนวันนอนโรงพยาบาลรวมทั้งปี | วัน | 8,327 | 7,200 | 7,447 | 7,992 | 3,504 |
| จำนวนวันนอนโรงพยาบาลเฉลี่ยต่อราย | วัน | 3.04 | 3.00 | 2.75 | 2.88 | 2.73 |
| อัตราการครองเตียง | ร้อยละ | 75.95 | 66.00 | 68.06 | 72.7869 | 64.1758 |
| การเสียชีวิตที่ผู้ป่วยใน | ราย | 19 | 35 | 49 | 42 | 24 |
| ผู้ป่วยนอก | | | | | | |
| จำนวนผู้ป่วยนอก | ราย | 120,101 | 127,214 | 121,791 | 116,895 | 57,046 |
| จำนวนผู้ป่วยนอกเฉลี่ยต่อวัน | ราย/วัน | 329 | 349 | 334 | 320 | 314 |
| จำนวนผู้ป่วยอุบัติเหตุและฉุกเฉิน | ราย | 34,450 | 36,869 | 36,533 | 38,139 | 17,096 |
| การเสียชีวิตที่ห้องอุบัติเหตุ | ราย | 4 | 3 | 9 | 10 | 5 |

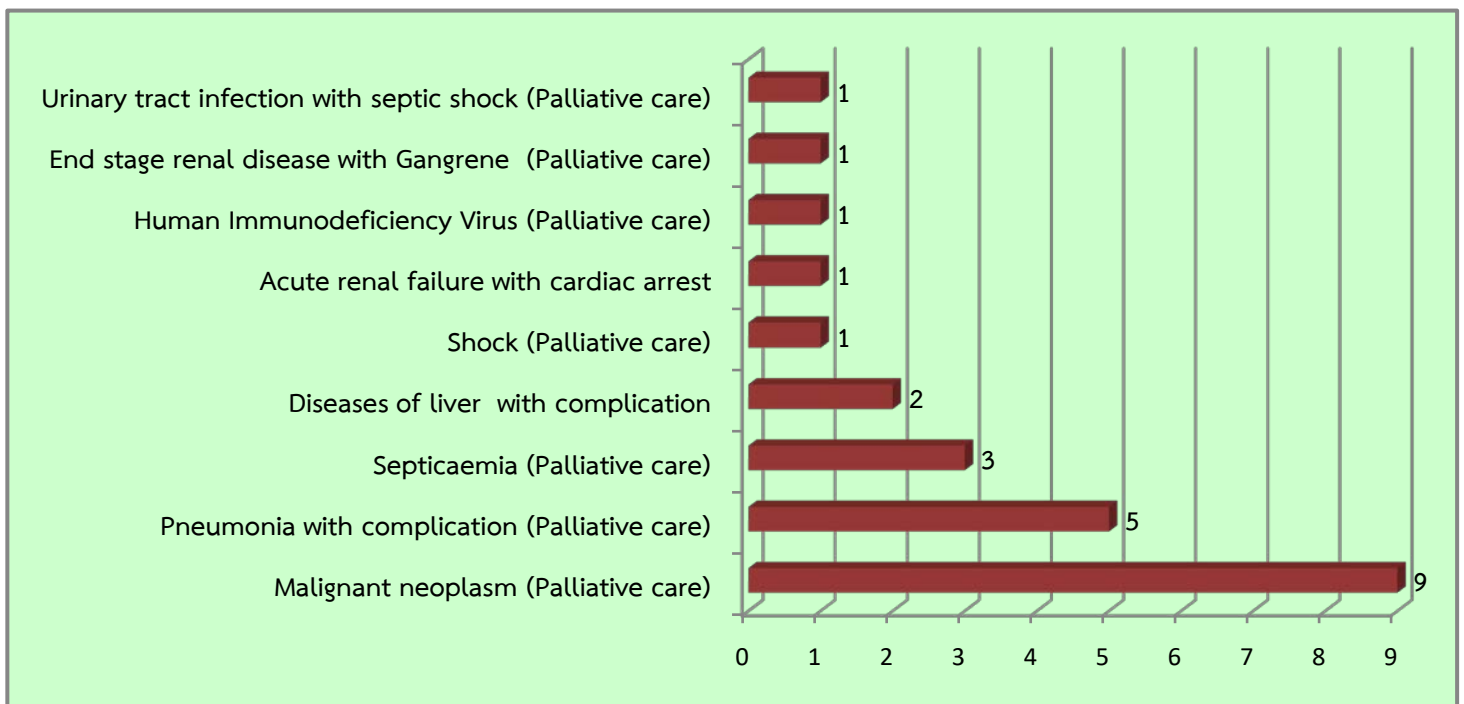
ที่มา : ฐานข้อมูลผู้มารับบริการโรงพยาบาลมวกเหล็ก ณ. 31 มีนาคม 2564 (ดึงข้อมูล ณ. 28 เม.ย. 2564)

4. แผนภูมิที่ 1 จำนวนผู้ป่วยที่เสียชีวิตในตึกผู้ป่วยใน โรงพยาบาลมวกเหล็ก ปีงบประมาณ 2560 – 2564 (ตุลาคม 2563 – มีนาคม 2564)



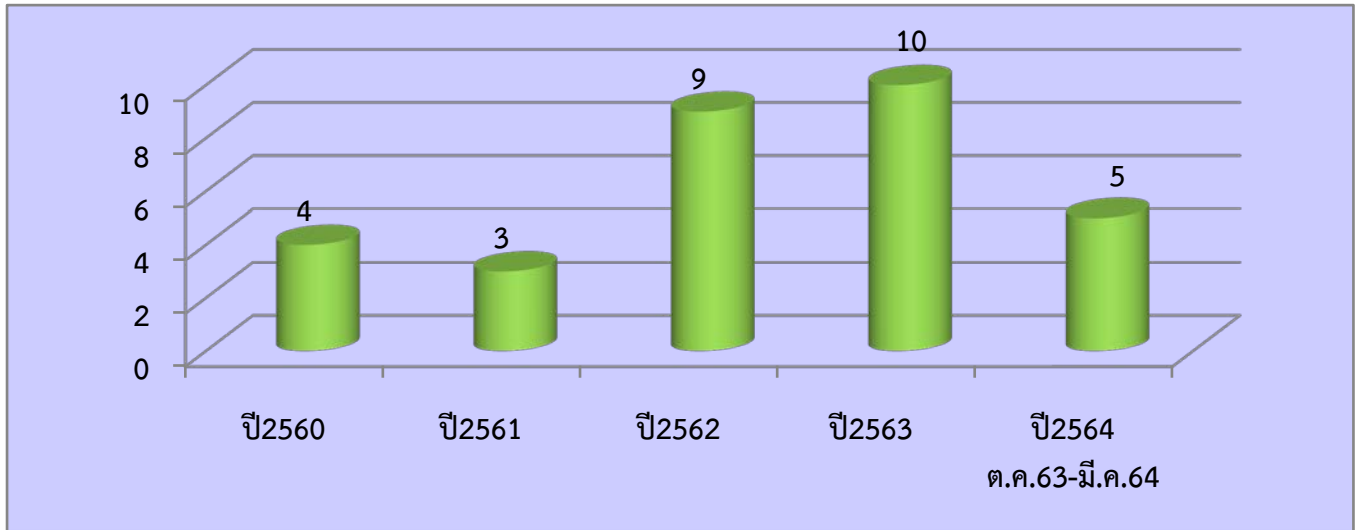
ที่มา : ฐานข้อมูลผู้มารับบริการโรงพยาบาลมวกเหล็ก ณ 31 มีนาคม 2564 (ดึงข้อมูล ณ. 27 เม.ย. 2564)

5. แผนภูมิที่ 2 สาเหตุการเสียชีวิตในตึกผู้ป่วยใน โรงพยาบาลมวกเหล็ก ปีงบประมาณ 2564 (ตุลาคม 2563 – มีนาคม 2564)



ที่มา : ฐานข้อมูลผู้มารับบริการโรงพยาบาลมวกเหล็ก ณ 31 มีนาคม 2564 (ดึงข้อมูล ณ. 27 เม.ย. 2564)

6. แผนภูมิที่ 3 จำนวนผู้ป่วยที่เสียชีวิตในตึกอุบัติเหตุฉุกเฉิน โรงพยาบาลมวกเหล็ก ปีงบประมาณ 2560 – 2564 (ตุลาคม 2563 – มีนาคม 2564)



ที่มา : ฐานข้อมูลผู้มารับบริการโรงพยาบาลมวกเหล็ก ณ 31 มีนาคม 2564 (ดึงข้อมูล ณ. 27 เม.ย. 2564)

7. ข้อมูล สาเหตุการเสียชีวิตในตึกอุบัติเหตุฉุกเฉิน โรงพยาบาลมวกเหล็ก ปีงบประมาณ 2564 (ตุลาคม 2563 – มีนาคม 2564)

| สาเหตุ | จำนวน |
|---|-------|
| Intracerebral hemorrhage (Palliative care) | 1 |
| Status epilepticus with sepsis (bed ridden + Palliative care) | 1 |
| Malignant neoplasm (Palliative care) | 1 |
| Multiple trauma (Chest + Abdominal) | 1 |
| Ischaemic heart disease with cardiac arrest | 1 |

ที่มา : ฐานข้อมูลผู้มารับบริการโรงพยาบาลมวกเหล็ก ณ 31 มีนาคม 2564 (ดึงข้อมูล ณ. 27 เม.ย.2564)

8.ข้อมูล 5 อันดับโรคผู้ป่วยนอกโรงพยาบาลมวกเหล็ก ปีงบประมาณ 2560 – 2564 (ตุลาคม 2563 – มีนาคม 2564)

| 2560 | 2561 | 2562 | 2563 | 2564 |
|--------------------------------|--------------------------------|--------------------------------|----------------------|----------------------|
| 1. Hypertension | 1. Hypertension | 1. Hypertension | 1. Hypertension | 1. Hypertension |
| 2. Upper respiratory infection | 2. Upper respiratory infection | 2. Upper respiratory infection | 2. Diabetes mellitus | 2. Diabetes mellitus |
| 3. Diabetes mellitus | 3. Diabetes mellitus | 3. Diabetes mellitus | 3. Common cold | 3. Common cold |
| 4. Dyspepsia | 4. Dyspepsia | 4. Dyspepsia | 4. Dyspepsia | 4. Dyspepsia |
| 5. Lower respiratory disease | 5. Lower respiratory diseases | 5. Tension headache | 5. Gonarthrosis | 5. Gastroenteritis |

ที่มา : ฐานข้อมูลผู้มารับบริการโรงพยาบาลมวกเหล็ก ณ. 31 มีนาคม 2564 (ดึงข้อมูล ณ. 10 พ.ค. 2564)

9.ข้อมูล จำนวน 5 อันดับโรคผู้ป่วยนอก โรงพยาบาลมวกเหล็ก จังหวัดสระบุรี ประจำปีงบประมาณ 2564 (ตุลาคม 2563 – มีนาคม 2564)

| ลำดับ | โรค | จำนวน (ราย) | ร้อยละ |
|-------|---|-------------|--------|
| 1 | ความดันโลหิตสูง Hypertension | 8,497 | 20.51 |
| 2 | เบาหวาน Diabetes mellitus | 3,752 | 9.06 |
| 3 | ไข้หวัด Common cold | 1,560 | 3.77 |
| 4 | อาหารไม่ย่อย Dyspepsia | 1,056 | 2.55 |
| 5 | กระเพาะอาหารและลำไส้อักเสบ Gastroenteritis | 692 | 1.67 |

ที่มา : ฐานข้อมูลผู้มารับบริการโรงพยาบาลมวกเหล็ก ณ. 31 มีนาคม 2564 (ดึงข้อมูล ณ. 10 พ.ค. 2564)
(n = 41,424)

10.ข้อมูล 5 อันดับโรคผู้ป่วยนอก การส่งรักษาต่อ (Refer) โรงพยาบาลมวกเหล็ก จังหวัดสระบุรี ปีงบประมาณ 2560 – 2564 (ตุลาคม 2563 – มีนาคม 2564)

| 2560 | 2561 | 2562 | 2563 | 2564 |
|----------------------|---------------------------|----------------------|----------------------|------------------------------------|
| 1. Cataract | 1.Cataract | 1.Cataract | 1. Cataract | 1. Cataract |
| 2. Hypertension | 2. Ischemic heart disease | 2.Spondylosis | 2. Diabetes mellitus | 2. Schizophrenia |
| 3. Thyrotoxicosis | 3. Diabetes mellitus | 3. Diabetes mellitus | 3. Keratitis | 3. Hypertension/ Visual impairment |
| 4. Diabetes mellitus | 4. Schizophrenia | 4.Schizophrenia | 4. Hypertension | 4. Diabetes mellitus/ Keratitis |
| 5. Spondylosis | 5. Hypertension | 5. Hypertension | 5. Dyspepsia | 5. Spondylosis |

ที่มา : ฐานข้อมูลการส่งต่อ โรงพยาบาลมวกเหล็ก ณ. 31 มีนาคม 2564 (ดึงข้อมูล ณ. 27 เม.ย. 2564)

11. ข้อมูล จำนวน 5 อันดับโรคผู้ป่วยนอก การส่งรักษาต่อ (Refer) โรงพยาบาลมวกเหล็ก จังหวัดสระบุรี ประจำปีงบประมาณ 2564 (ตุลาคม 2563 – มีนาคม 2564)

| ลำดับ | โรค | จำนวน (ราย) | ร้อยละ |
|-------|-------------------------------------|-------------|--------|
| 1 | ต้อกระจก Cataract | 51 | 11.92 |
| 2 | โรคจิตเภท Schizophrenia | 12 | 2.8 |
| 3 | การสูญเสียการเห็น Visual impairment | 10 | 2.34 |
| | ความดันโลหิตสูง Hypertension | 10 | 2.34 |
| 4 | เบาหวาน Diabetes mellitus | 8 | 1.87 |
| 5 | กระจกตาอักเสบ Keratitis | 8 | 1.87 |
| | กระดูกสันหลังเสื่อม Spondylosis | 7 | 1.64 |

ที่มา : ฐานข้อมูลผู้มารับบริการโรงพยาบาลมวกเหล็ก ณ. 31 มีนาคม 2564 (ดึงข้อมูล ณ. 27 เมษายน 2564)

(n = 428)

12. ข้อมูล 5 อันดับโรคผู้ป่วยตีกอุบัติเหตุฉุกเฉิน โรงพยาบาลมวกเหล็ก ปีงบประมาณ 2560 – 2564 (ตุลาคม 2563 – มีนาคม 2564)

| 2560 | 2561 | 2562 | 2563 | 2564 |
|--------------------------------|--------------------------------|--------------------------------|-----------------------------|------------------------|
| 1. Upper respiratory infection | 1. Upper respiratory infection | 1. Upper respiratory infection | 1. Common cold | 1. Common cold |
| 2. Gastroenteritis | 2. Gastroenteritis | 2. Gastroenteritis | 2. Gastroenteritis | 2. Gastroenteritis |
| 3. Dyspepsia | 3. Dyspepsia | 3. Dyspepsia | 3. Dyspepsia | 3. Dyspepsia |
| 4. Muscle strain | 4. Muscle strain | 4. Muscle strain | 4. Muscle strain | 4. Muscle strain |
| 5. Injury of ankle and foot | 5. Injury of ankle and foot | 5. Injury of lower leg | 5. Injury of ankle and foot | 5. Injury of lower leg |

ที่มา : ฐานข้อมูลผู้มารับบริการโรงพยาบาลมวกเหล็ก ณ. 31 มีนาคม 2564 (ดึงข้อมูล ณ. 10 พ.ค. 2564)

13.ข้อมูล จำนวน 5 อันดับโรคผู้ป่วยตีกอุบัติเหตุฉุกเฉิน โรงพยาบาลมวกเหล็ก จังหวัดสระบุรี ประจำปี
ปีงบประมาณ 2564 (ตุลาคม 2563 – มีนาคม 2564)

| ลำดับ | โรค | จำนวน (ราย) | ร้อยละ |
|-------|---|-------------|--------|
| 1 | ไข้หวัด Common cold | 573 | 5.83 |
| 2 | กระเพาะอาหารและลำไส้อักเสบ Gastroenteritis | 508 | 5.17 |
| 3 | อาหารไม่ย่อย Dyspepsia | 499 | 5.08 |
| 4 | กล้ามเนื้อติดปกติ Muscle strain | 423 | 4.3 |
| 5 | การบาดเจ็บที่ข้อมือ Injury of lower leg | 325 | 3.31 |

ที่มา : ฐานข้อมูลผู้มารับบริการโรงพยาบาลมวกเหล็ก ณ. 31 มีนาคม 2564 (ดึงข้อมูล ณ. 10 พ.ค. 2564)

(n =9,832)

14. ข้อมูล 5 อันดับโรคผู้ป่วยอุบัติเหตุฉุกเฉิน การส่งรักษาต่อ (Refer) โรงพยาบาลมวกเหล็ก จังหวัดสระบุรี ปีงบประมาณ 2560 – 2564 (ตุลาคม 2563 – มีนาคม 2564)

| 2560 | 2561 | 2562 | 2563 | 2564 |
|----------------------------|---|----------------------------|----------------------------|----------------------------|
| 1. Fracture | 1. Fracture | 1.Fracture | 1.Fracture | 1.Fracture |
| 2. Stroke | 2. Stroke | 2. Head injury | 2. Head injury | 2. Head injury |
| 3. Head injury | 3. Head injury | 3.Stroke | 3.Stroke | 3.Stroke |
| 4. Acute appendicitis | 4. Septicaemia | 4. Acute Coronary Syndrome | 4. Acute appendicitis | 4. Acute appendicitis |
| 5. Acute Coronary Syndrome | 5. Acute appendicitis / Acute Coronary Syndrome | 5.Acute appendicitis | 5. Acute Coronary Syndrome | 5. Acute Coronary Syndrome |

ที่มา : ฐานข้อมูลการส่งต่อ โรงพยาบาลมวกเหล็ก ณ. 31 มีนาคม 2564 (ดึงข้อมูล ณ. 27 เม.ย. 2564)

15.ข้อมูล จำนวน 5 อันดับโรคผู้ป่วยตีกอุบัติเหตุฉุกเฉิน การส่งรักษาต่อ (Refer) โรงพยาบาลมวกเหล็ก จังหวัดสระบุรี ประจำปีงบประมาณ 2564 (ตุลาคม 2563 – มีนาคม 2564)

| ลำดับ | โรค | จำนวน (ราย) | ร้อยละ |
|-------|--|-------------|--------|
| 1 | กระดูกหัก Fracture | 175 | 21.34 |
| 2 | บาดเจ็บที่ศีรษะ Head injury | 98 | 11.95 |
| 3 | หลอดเลือดสมอง Stroke | 58 | 7.07 |
| 4 | ไส้ติ่งอักเสบเฉียบพลัน Acute appendicitis | 32 | 3.90 |
| 5 | หัวใจขาดเลือดเฉียบพลัน Acute Coronary Syndrome | 29 | 3.54 |

ที่มา : ฐานข้อมูลผู้มารับบริการโรงพยาบาลมวกเหล็ก ณ. 31 มีนาคม 2564 (ดึงข้อมูล ณ. 27 เม.ย. 2564)
(n = 820)

16.ข้อมูล 5 อันดับโรคผู้ป่วยในโรงพยาบาลมวกเหล็ก ปีงบประมาณ 2560 – 2564 (ตุลาคม 2563 – มีนาคม 2564)

| 2560 | 2561 | 2562 | 2563 | 2564 |
|--|--|--|--------------------------------------|-----------------------------|
| 1. Gastroenteritis | 1. Gastroenteritis | 1. Gastroenteritis | 1. Head injury | 1. Congestive heart failure |
| 2. Pneumonia | 2. Pneumonia | 2. Pneumonia | 2. Gastroenteritis | 2. Head injury |
| 3. Heart failure | 3. Heart failure | 3. Heart failure | 3. Congestive heart failure | 3. Gastroenteritis |
| 4. Acute pyelonephritis | 4. Cellulitis | 4. Head injury | 4. Pneumonia | 4. Acute bronchitis |
| 5. Chronic Obstructive Pulmonary Disease | 5. Chronic Obstructive Pulmonary Disease | 5. Chronic Obstructive Pulmonary Disease | 5. Cellulitis of other parts of limb | 5. Urinary tract infection |

ที่มา : ฐานข้อมูลผู้มารับบริการโรงพยาบาลมวกเหล็ก ณ. 31 มีนาคม 2564 (ดึงข้อมูล ณ. 27 เม.ย. 2564)

17. ข้อมูล จำนวน 5 อันดับโรคผู้ป่วยใน โรงพยาบาลมวกเหล็ก จังหวัดสระบุรี ประจำปี งบประมาณ 2564 (ตุลาคม 2563 – มีนาคม 2564)

| ลำดับ | โรค | จำนวน (ราย) | ร้อยละ |
|-------|---|-------------|--------|
| 1 | หัวใจล้มเหลวแบบมีน้ำคั่ง Congestive heart failure | 93 | 7.24 |
| 2 | บาดเจ็บที่ศีรษะ Head injury | 70 | 5.45 |
| 3 | กระเพาะอาหารและลำไส้อักเสบ Gastroenteritis | 67 | 5.22 |
| 4 | หลอดลมอักเสบเฉียบพลัน Acute bronchitis | 38 | 2.96 |
| 5 | การติดเชื้อในทางเดินปัสสาวะ Urinary tract infection | 33 | 2.57 |

ที่มา :ฐานข้อมูลผู้มารับบริการโรงพยาบาลมวกเหล็ก ณ. 31 มีนาคม 2563 (ดึงข้อมูล ณ. 27 เม.ย. 2564)
(n = 1,284)

18.ข้อมูล 5 อันดับโรคผู้ป่วยใน การส่งรักษาต่อ (Refer) โรงพยาบาลมวกเหล็ก จังหวัดสระบุรี ปีงบประมาณ 2560 – 2564 (ตุลาคม 2563 – มีนาคม 2564)

| 2560 | 2561 | 2562 | 2563 | 2564 |
|---|---|--|--|---|
| 1.Pneumonia with complication | 1.Pneumonia with complication | 1. Septicaemia | 1. Pneumonia | 1. Septicaemia / Pneumonia |
| 2.Cellulitis with complication | 2. Septicaemia | 2. Gastrointestinal haemorrhage | 2. Cellulitis of other parts of limb | 2. Gastrointestinal haemorrhage / Cellulitis with complication / Head injury |
| 3. Heart Failure | 3. Diseases of biliary tract | 3. Pneumonia with complication | 3. Gastrointestinal haemorrhage | 3. Congestive heart failure / Acute appendicitis / Premature rupture of membranes |
| 4.Septicaemia/ Dengue hemorrhagic fever /Ac.pyelonephritis / Urinary tract infection | 4.Heart Failure / Chronic Obstructive Pulmonary Disease | 4. Cutaneous abscess with complication | 4. Acute pyelonephritis / Head injury / Congestive heart failure | |
| | 5. Decubitus ulcer / Urinary tract infection with complication | 5. Urinary tract infection with complication | 5. Intestinal obstruction | |

ที่มา : ฐานข้อมูลการส่งต่อ โรงพยาบาลมวกเหล็ก ณ. 31 มีนาคม 2564 (ดึงข้อมูล ณ. 27 เม.ย. 2564)

19. ข้อมูล จำนวน 3 อันดับโรคผู้ป่วยใน การส่งรักษาต่อ (Refer) โรงพยาบาลมวกเหล็ก จังหวัดสระบุรี
ประจำปีงบประมาณ 2564 (ตุลาคม 2563 – มีนาคม 2564)

| ลำดับ | โรค | จำนวน (ราย) | ร้อยละ |
|-------|---|-------------|--------|
| 1 | การติดเชื้อในกระแสเลือด Septicaemia | 5 | 6.1 |
| | ปอดบวม Pneumonia | 5 | |
| 2. | เลือดออกในกระเพาะอาหารและลำไส้ Gastrointestinal haemorrhage | 4 | 4.88 |
| | เซลล์เนื้อเยื่ออักเสบที่แขนขา Cellulitis of other parts of limb | 4 | |
| | บาดเจ็บที่ศีรษะ Head injury | 4 | |
| 3. | หัวใจล้มเหลวแบบมีน้ำคั่ง Congestive heart failure | 3 | 3.66 |
| | เซลล์เนื้อเยื่ออักเสบที่แขนขา Acute appendicitis | 3 | |
| | ถุงน้ำคร่ำแตกก่อนเจ็บครรภ์ Premature rupture of membranes | 3 | |

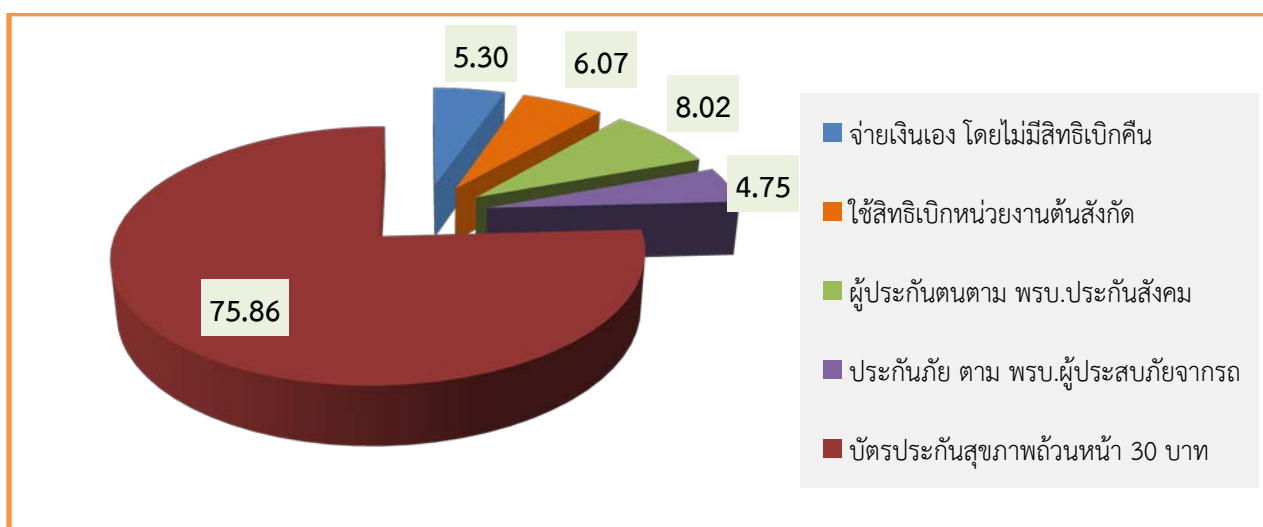
ที่มา : ฐานข้อมูลผู้มารับบริการโรงพยาบาลมวกเหล็ก ณ. 31 มีนาคม 2563 (ดึงข้อมูล ณ. 27 เม.ย.2564)
(n = 82)

20. ข้อมูล จำนวนผู้ป่วยใน จำแนกตามสิทธิการรักษา โรงพยาบาลมวกเหล็ก จังหวัดสระบุรี ประจำปีงบประมาณ 2564 (ตุลาคม 2563 – มีนาคม 2564)

| สิทธิการรักษา | จำนวน (ราย) | ร้อยละ |
|------------------------------------|-------------|--------|
| จ่ายเงินเอง โดยไม่มีสิทธิเบิกคืน | 68 | 5.30 |
| ใช้สิทธิเบิกหน่วยงานต้นสังกัด | 78 | 6.07 |
| ผู้ประกันตนตาม พรบ.ประกันสังคม | 103 | 8.02 |
| ประกันภัย ตาม พรบ.ผู้ประสบภัยจากรถ | 61 | 4.75 |
| บัตรประกันสุขภาพถ้วนหน้า 30 บาท | 974 | 75.86 |

ที่มา : ฐานข้อมูลผู้มารับบริการโรงพยาบาลมวกเหล็ก ณ. 31 มีนาคม 2563 (ดึงข้อมูล ณ. 27 เม.ย.2564)
(n = 1,284)

21. แผนภูมิที่ 4 แสดงจำนวนผู้ป่วยใน จำแนกตามสิทธิการรักษา โรงพยาบาลมวกเหล็ก จังหวัดสระบุรี ประจำปีงบประมาณ 2564 (ตุลาคม 2563 – มีนาคม 2564)



ที่มา : ฐานข้อมูลผู้มารับบริการโรงพยาบาลมวกเหล็ก ณ. 31 มีนาคม 2563 (ดึงข้อมูล ณ. 27 เม.ย.2564)
(n = 1,284)

จากแผนภูมิที่ 4 พบว่า ผู้ป่วยใน จำแนกตามสิทธิการรักษา ในโรงพยาบาลมวกเหล็กจังหวัดสระบุรี ประจำปีงบประมาณ 2564 ส่วนใหญ่เป็นสิทธิบัตรประกันสุขภาพถ้วนหน้า 30 บาท คิดเป็นร้อยละ 75.86 รองลงมา สิทธิประกันสังคม คิดเป็นร้อยละ 8.02