

สรุปข้อมูลสถิติ
โรงพยาบาลมวกเหล็ก จังหวัดสระบุรี
ปีงบประมาณ ๒๕๖๓

ข้อมูลทั่วไป

ประวัติอำเภอมวกเหล็ก

อำเภอมวกเหล็กเดิมเป็นตำบลหนึ่งที่ขึ้นอยู่กับอำเภอแก่งคอย จังหวัดสระบุรี ต่อมาเมื่อวันที่ ๒๑ มกราคม ๒๕๑๒ มีพระราชกฤษฎีกาประกาศจัดตั้งอำเภอมวกเหล็ก ขึ้นประกอบไปด้วย ๓ ตำบล คือ ตำบลมวกเหล็ก ตำบลแสงพัน ตำบลคำพราน ต่อมาในปี ๒๕๓๓ ได้แยก ตำบล คำพราน ตำบลวังม่วง ตำบลแสงพัน เป็นกิ่งอำเภอวังม่วง ปัจจุบันอำเภอมวกเหล็ก ประกอบด้วย ๖ ตำบล คือ ตำบลมวกเหล็ก ตำบลมิตรภาพ ตำบลหนองย่างเสือ ตำบลซับสนุน ตำบลลำพญากลาง และตำบลลำสมพุง รวม ๘๐ หมู่บ้าน

ลักษณะภูมิศาสตร์

อำเภอมวกเหล็กอยู่ห่างจากตัวเมืองจังหวัดสระบุรี เป็นระยะทาง ๓๘ กิโลเมตร และพื้นที่ไกลที่สุดห่างจากตัวอำเภอมวกเหล็ก ๙๐ กิโลเมตร พื้นโดยประมาณ ๖๘๔ ตารางกิโลเมตร สูงกว่าระดับน้ำทะเล ๒๔๐ เมตร ลักษณะพื้นที่โดยทั่วไปมีลักษณะสูงต่ำ เป็นภูเขาสลับซับซ้อน มีลำห้วยต่างๆไหลผ่าน คือ ลำห้วยมวกเหล็ก ลำห้วยลำพญากลาง ลำห้วยลำสมพุง ลำห้วยท่าพลู ลำห้วยทองหลาง ลำห้วยคลองไทร ลำห้วยคลองม่วง และน้ำซับที่มีอยู่ทั่วไป ในฤดูแล้ง เช่น ซับปลากั้ง ซับไทร ส่วนในช่วงฤดูร้อน จะมีความแห้งแล้งและขาดน้ำในบางพื้นที่ เช่น โป่งไทร โป่งสนวน เป็นต้น

อาณาเขตติดต่อ

ทิศเหนือ	ติดต่อกับ อ.วังม่วง จ.สระบุรี และ อ.ชัยบาดาล จ.ลพบุรี
ทิศใต้	ติดต่อกับ อ.ปากช่อง จ.นครราชสีมา และ จ.นครนายก
ทิศตะวันออก	ติดต่อกับ อ.ปากช่อง และ อ.สีคิ้ว จ.นครราชสีมา
ทิศตะวันตก	ติดต่อกับ อ.แก่งคอย จ.สระบุรี

แผนที่อำเภอมวกเหล็ก จังหวัดสระบุรี



การคมนาคม

การคมนาคมระหว่างอำเภอทับหมี่บ้านตำบล ใช้ทางหลวงแผ่นดิน ทางหลวงชนบท และทางหลวงท้องถิ่น รวม ๘ สาย และระยะทางรวมทั้งสิ้น ประมาณ ๒๐๘ กิโลเมตร ส่วนมากเป็นถนนลาดยาง และลูกรังอัดแน่น คือ ระหว่างมวกเหล็ก-วังม่วง ระหว่างปากช่อง-ลำสมพุง ระหว่างปากช่อง-ซับสนุ่น ระหว่างวังม่วง-ลำพญากลาง ระหว่างมวกเหล็ก-ลำพญากลาง ระหว่างลำสมพุง-โป่งไทร มวกเหล็ก-ท่าเสา และมวกเหล็ก-มิตรภาพ โดยมีถนนคอนกรีตและถนนลูกรังบดอัด เป็นถนนเชื่อมต่อระหว่างหมู่บ้านและชุมชนต่างๆ

การเดินทางโดยรถไฟ มีสถานีรถไฟมวกเหล็กและหินลับ เพื่อเดินทางระหว่างกรุงเทพฯ-ภาคอีสาน

ข้อมูลประชากร

อำเภอมวกเหล็กแบ่งการปกครองออกเป็น

ตำบล	๖	ตำบล
หมู่บ้าน	๘๐	หมู่บ้าน
เทศบาล	๑	แห่ง
จำนวนหลังคาเรือน	๒๕,๔๕๖	หลังคาเรือน
จำนวนประชากรทั้งสิ้น	๕๖,๙๒๒	คน
- ชาย	๒๘,๒๗๐	คน
- หญิง	๒๘,๖๕๒	คน

ที่มา : ฐานข้อมูลทะเบียนราษฎร์ อำเภอมวกเหล็ก ณ ๓๑ กรกฎาคม ๒๕๖๓

ข้อมูลสถิติ จำแนกตามกลุ่มข้อมูลต่างๆ

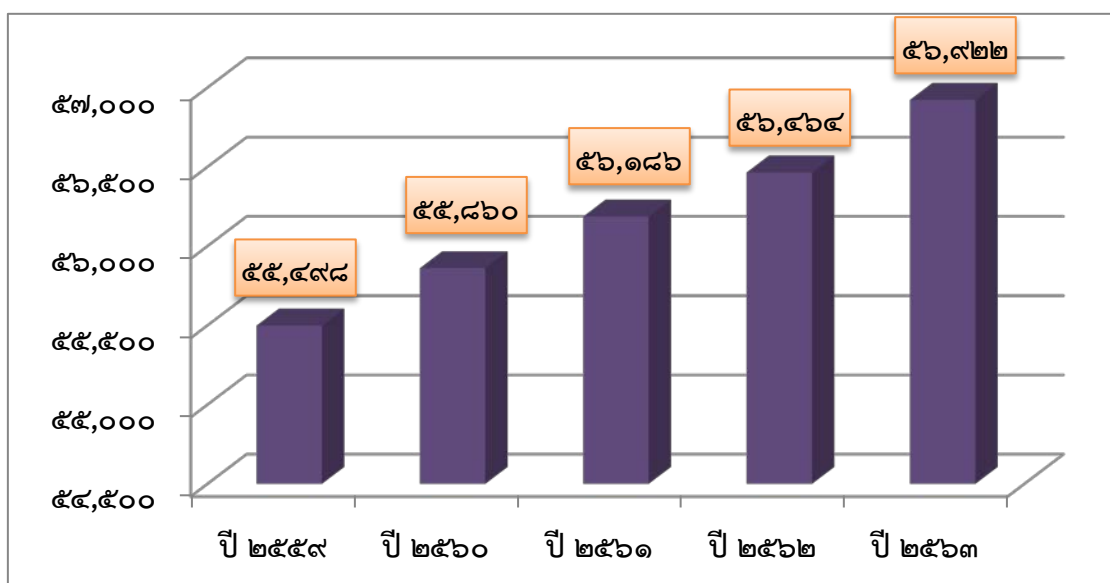
ข้อมูลทั่วไป

ตารางที่ ๑ แสดงข้อมูลประชากร ปี ๒๕๕๙-๒๕๖๓

จำนวน	ปี				
	๒๕๕๙	๒๕๖๐	๒๕๖๑	๒๕๖๒	๒๕๖๓
ประชากร	๕๕,๔๙๘	๕๕,๘๖๐	๕๖,๑๘๖	๕๖,๔๖๔	๕๖,๙๒๒

ที่มา : ฐานข้อมูลทะเบียนราษฎร อำเภอมวกเหล็ก ๓๑ กรกฎาคม ๒๕๖๓

แผนภูมิที่ ๑ แสดงข้อมูลประชากร ปี ๒๕๕๙-๒๕๖๓



ที่มา : ฐานข้อมูลทะเบียนราษฎร อำเภอมวกเหล็ก ๓๑ กรกฎาคม ๒๕๖๓

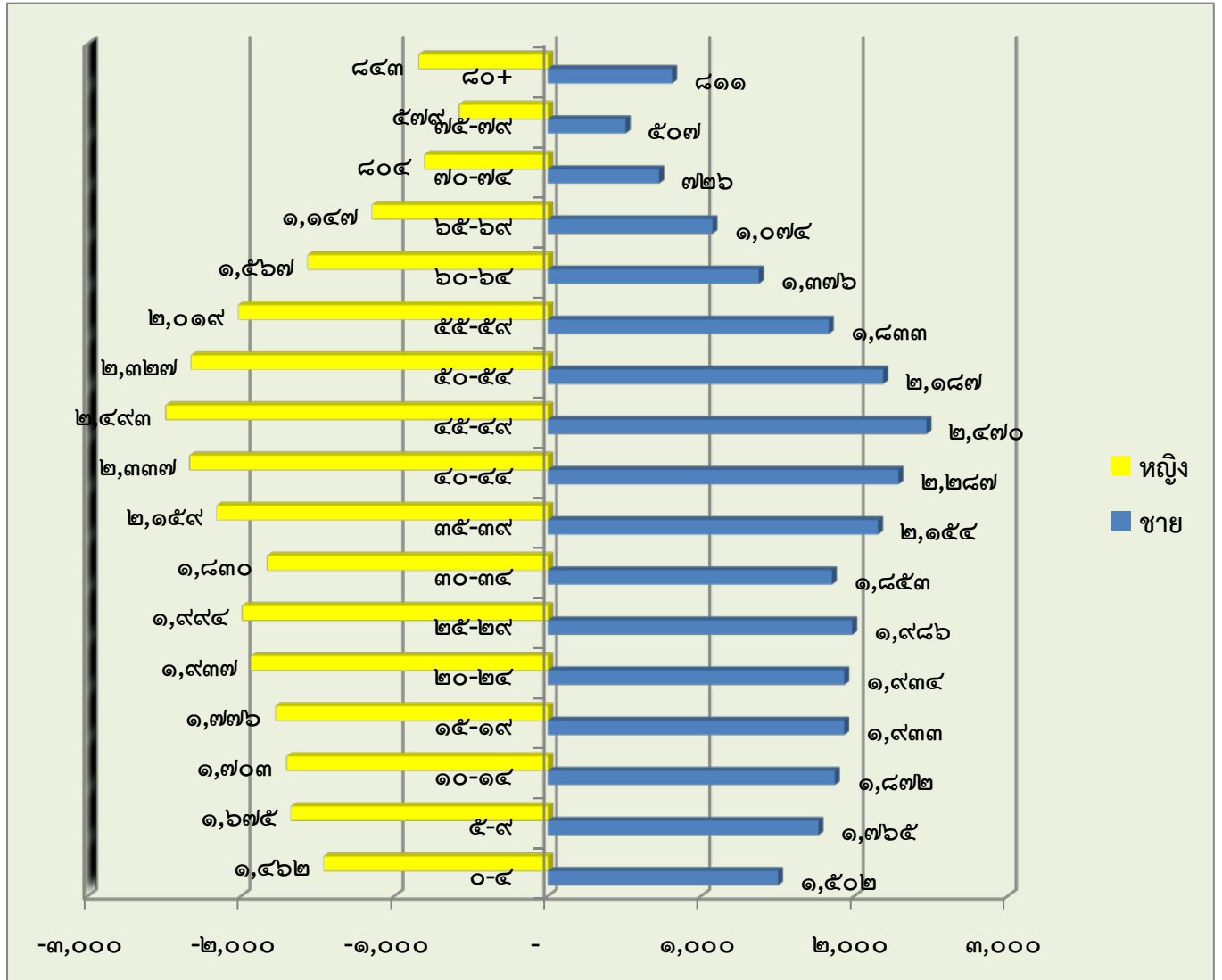
ประชากรจำแนกตามเพศและช่วงอายุ

ตารางที่ ๒ จำนวนร้อยละของประชากรอำเภอมวกเหล็กจำแนกตามเพศและช่วงอายุ ปี ๒๕๖๓

กลุ่มอายุ	ชาย		หญิง		รวม	
	จำนวน	ร้อยละ	จำนวน	ร้อยละ	จำนวน	ร้อยละ
๐-๔	๑,๕๐๒	๒.๖๔	๑,๔๖๒	๒.๕๗	๒,๙๖๔	๕.๒๑
๕-๙	๑,๗๖๕	๓.๑๐	๑,๖๗๕	๒.๙๔	๓,๔๔๐	๖.๐๔
๑๐-๑๔	๑,๘๗๒	๓.๒๙	๑,๗๐๓	๒.๙๙	๓,๕๗๕	๖.๒๘
๑๕-๑๙	๑,๙๓๓	๓.๔๐	๑,๗๗๖	๓.๑๒	๓,๗๐๙	๖.๕๒
๒๐-๒๔	๑,๙๓๔	๓.๔๐	๑,๙๓๗	๓.๔๐	๓,๘๗๑	๖.๘๐
๒๕-๒๙	๑,๙๘๖	๓.๔๙	๑,๙๙๔	๓.๕๐	๓,๙๘๐	๖.๙๙
๓๐-๓๔	๑,๘๕๓	๓.๒๖	๑,๘๓๐	๓.๒๑	๓,๖๘๓	๖.๔๗
๓๕-๓๙	๒,๑๕๔	๓.๗๘	๒,๑๕๙	๓.๗๙	๔,๓๑๓	๗.๕๘
๔๐-๔๔	๒,๒๘๗	๔.๐๒	๒,๓๓๗	๔.๑๑	๔,๖๒๔	๘.๑๒
๔๕-๔๙	๒,๔๗๐	๔.๓๔	๒,๔๙๓	๔.๓๘	๔,๙๖๓	๘.๗๒
๕๐-๕๔	๒,๑๘๗	๓.๘๔	๒,๓๒๗	๔.๐๙	๔,๕๑๔	๗.๙๓
๕๕-๕๙	๑,๘๓๓	๓.๒๒	๒,๐๑๙	๓.๕๕	๓,๘๕๒	๖.๗๗
๖๐-๖๔	๑,๓๗๖	๒.๔๒	๑,๕๖๗	๒.๗๕	๒,๙๔๓	๕.๑๗
๖๕-๖๙	๑,๐๗๔	๑.๘๙	๑,๑๔๗	๒.๐๒	๒,๒๒๑	๓.๙๐
๗๐-๗๔	๗๒๖	๑.๒๘	๘๐๔	๑.๔๑	๑,๕๓๐	๒.๖๙
๗๕-๗๙	๕๐๗	๐.๘๙	๕๗๙	๑.๐๒	๑,๐๘๖	๑.๙๑
๘๐+	๘๑๑	๑.๔๒	๘๔๓	๑.๔๘	๑,๖๕๔	๒.๙๑
รวม	๒๘,๒๗๐	๔๙.๖๖	๒๘,๖๕๒	๕๐.๓๔	๕๖,๙๒๒	๑๐๐

ที่มา : ฐานข้อมูลทะเบียนราษฎร อำเภอมวกเหล็ก ๓๑ กรกฎาคม ๒๕๖๓

แผนภูมิที่ ๒ พีระมิดประชากรอำเภอมากเหล็ก จังหวัดสระบุรี ปี ๒๕๖๓



ที่มา : ฐานข้อมูลทะเบียนราษฎร อำเภอมากเหล็ก ๓๑ กรกฎาคม ๒๕๖๓

ตารางที่ ๓ ข้อมูลสถานศึกษาในเขตอำเภอแมวกเหล็ก ปี ๒๕๖๓

ลำดับ	สถานศึกษา	จำนวน (แห่ง)
๑	โรงเรียนประถมศึกษา	๑๙
๒	ศูนย์พัฒนาเด็กเล็ก	๑๐
๓	โรงเรียนมัธยมศึกษา	๒
๔	โรงเรียนมัธยมศึกษาขยายโอกาส	๗
๕	วิทยาลัย/มหาวิทยาลัย	๒
๖.	วัด	๓๘

ที่มา : งานส่งเสริมสุขภาพสำนักงานสาธารณสุขอำเภอแมวกเหล็ก ณ ๓๐ กันยายน ๒๕๖๓

ตารางที่ ๔ สถานบริการสาธารณสุขของรัฐ (ณ กันยายน ๒๕๖๓)

สถานที่	จำนวน(แห่ง)
โรงพยาบาลชุมชน ขนาด ๓๐ เตียง	๑
โรงพยาบาลส่งเสริมสุขภาพตำบล	๑๓

ที่มา : งานส่งเสริมสุขภาพสำนักงานสาธารณสุขอำเภอแมวกเหล็ก ณ ๓๐ กันยายน ๒๕๖๓

ตารางที่ ๕ สถานบริการสาธารณสุขเอกชน (ณ กันยายน ๒๕๖๓)

สถานที่	จำนวน(แห่ง)
คลินิกแพทย์/ทันตแพทย์	๘
สถานการพยาบาลและผดุงครรภ์	๑๐
ร้านขายยาแผนปัจจุบัน	๑๖

ที่มา : งานส่งเสริมสุขภาพสำนักงานสาธารณสุขอำเภอแมวกเหล็ก ณ ๓๐ กันยายน ๒๕๖๓

ข้อมูลทรัพยากรสาธารณสุข

ตารางที่ ๖ บุคลากรทางการแพทย์และสาธารณสุขโรงพยาบาลมวกเหล็กจังหวัดสระบุรี ปี ๒๕๖๓
แยกตามสาขาวิชาชีพ

ประเภทบุคลากร	จำนวน	อัตราส่วนต่อประชากร
แพทย์	๗	๑ : ๘๘,๑๓๒
ทันตแพทย์	๕	๑ : ๑๑,๓๘๕
จพ.ทันตสาธารณสุข	๓	๑ : ๑๘,๙๗๔
นักวิชาการสาธารณสุข	๙	๑ : ๖,๓๒๕
เภสัชกร	๕	๑ : ๑๑,๓๘๕
จพ.เภสัชกรรม	๔	๑ : ๑๔,๒๓๑
พยาบาลวิชาชีพ	๔๓	๑ : ๑,๓๒๔
จพ.สาธารณสุข	๑	๑ : ๕๖,๙๒๒
จพ.วิทยาศาสตร์การแพทย์	๑	๑ : ๕๖,๙๒๒
นักเทคนิคการแพทย์	๓	๑ : ๑๘,๙๗๔
จพ.เวชกิจจุลเจิน	๑	๑ : ๕๖,๙๒๒
นักโภชนาการ	๑	๑ : ๕๖,๙๒๒
นักรังสีการแพทย์	๒	๑ : ๒๘,๔๖๑
นักกายภาพบำบัด	๔	๑ : ๑๔,๒๓๑
แพทย์แผนไทย	๒	๑ : ๒๘,๔๖๑
นักจิตวิทยาคลินิก	๑	๑ : ๕๖,๙๒๒

ที่มา : ฐานข้อมูลบุคลากร โรงพยาบาลมวกเหล็ก ณ ๓๐ กันยายน ๒๕๖๓

ข้อมูลด้านสุขภาพ

ตารางที่ ๗ สถานะสุขภาพ อำเภอมวกเหล็ก ปีงบประมาณ ๒๕๖๑-๒๕๖๓

ดัชนีชี้วัด	พ.ศ. ๒๕๖๑		พ.ศ. ๒๕๖๒		พ.ศ. ๒๕๖๓	
	จำนวน	อัตรา	จำนวน	อัตรา	จำนวน	อัตรา
อัตราเกิดมีชีพ (ต่อพันประชากร)	๑๖๑	๒.๘๗	๑๔๑	๒.๕๐	๙๙	๑.๗๔
อัตราราย (ต่อพันประชากร)	๒๑๕	๓.๘๓	๒๕๗	๔.๕๕	๒๐๒	๓.๕๕

ที่มา : ฐานข้อมูลทะเบียนราษฎร อำเภอมวกเหล็ก ณ ๓๐ กันยายน ๒๕๖๓

ตารางที่ ๘ สถานะสุขภาพ โรงพยาบาลมวกเหล็ก ปีงบประมาณ ๒๕๖๑-๒๕๖๓

ดัชนีชี้วัด	พ.ศ. ๒๕๖๑		พ.ศ. ๒๕๖๒		พ.ศ. ๒๕๖๓	
	จำนวน	ร้อยละ	จำนวน	ร้อยละ	จำนวน	ร้อยละ
อัตราเกิดมีชีพ	๑๘๐	๐.๑๔	๑๖๑	๐.๑๓	๑๓๑	๐.๑๑
อัตราราย	๓๘	๐.๐๓	๕๘	๐.๐๕	๕๒	๐.๐๔

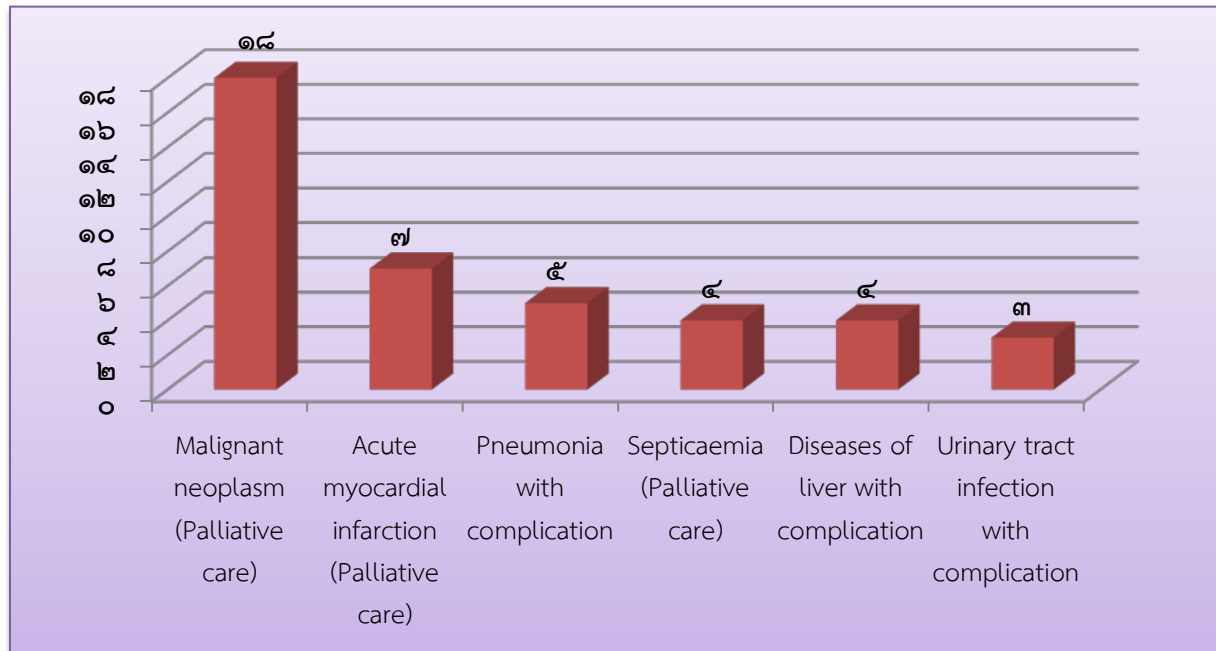
ที่มา : ฐานข้อมูลผู้มารับบริการโรงพยาบาลมวกเหล็ก ณ ๓๐ กันยายน ๒๕๖๓

ตารางที่ ๙ แสดงข้อมูลการรับบริการ ปีงบประมาณ ๒๕๕๙-๒๕๖๓

	หน่วยนับ	๒๕๕๙	๒๕๖๐	๒๕๖๑	๒๕๖๒	๒๕๖๓
ผู้ป่วยใน						
จำนวนผู้ป่วยในทั้งหมด	ราย	๓,๒๐๖	๒,๗๓๗	๒,๕๖๗	๒,๗๑๗	๒,๗๗๙
จำนวนผู้ป่วยในเฉลี่ยต่อวัน	ราย/วัน	๒๘	๒๒	๒๐	๒๑	๒๒
จำนวนวันนอนโรงพยาบาลรวมทั้งปี	วัน	๙,๙๘๗	๘,๓๒๗	๗,๒๐๐	๗,๔๔๗	๗,๙๙๒
จำนวนวันนอนโรงพยาบาลเฉลี่ยต่อราย	วัน	๓.๑๑	๓.๐๔	๓.๐๐	๒.๗๕	๒.๘๘
อัตราการครองเตียง	ร้อยละ	๙๐.๘๗	๗๕.๙๕	๖๖.๐๐	๖๘.๐๖	๗๒.๗๙
การเสียชีวิตที่ผู้ป่วยใน	ราย	๑๕	๑๙	๓๕	๔๙	๔๒
ผู้ป่วยนอก						
จำนวนผู้ป่วยนอก	ราย	๑๒๐,๐๓๓	๑๒๐,๑๐๑	๑๒๗,๒๑๔	๑๒๑,๗๙๑	๑๑๖,๘๙๕
จำนวนผู้ป่วยนอกเฉลี่ยต่อวัน	ราย/วัน	๓๒๘	๓๒๙	๓๔๙	๓๓๔	๓๒๐
จำนวนผู้ป่วยอุบัติเหตุและฉุกเฉิน	ราย	๓๙,๓๑๐	๓๗,๙๗๔	๔๐,๔๒๘	๓๙,๕๖๓	๓๘,๑๓๙
การเสียชีวิตที่ห้องอุบัติเหตุ	ราย	๕	๔	๓	๙	๑๐

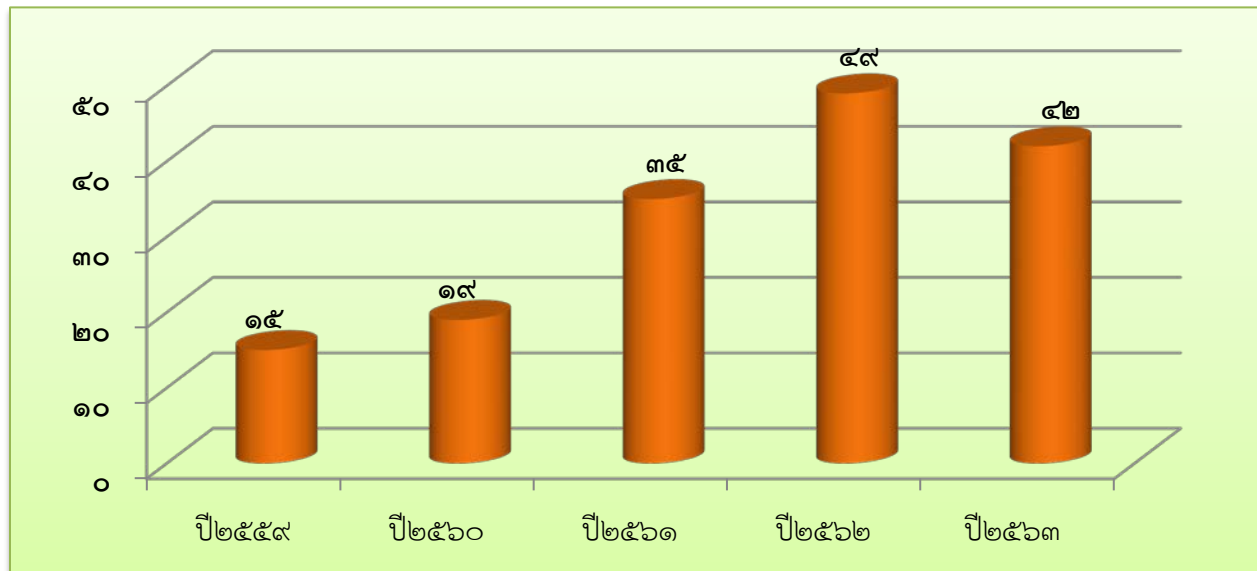
ที่มา : ฐานข้อมูลผู้มารับบริการโรงพยาบาลมวกเหล็ก ณ ๓๐ กันยายน ๒๕๖๓

แผนภูมิที่ ๓ สาเหตุการเสียชีวิต ๕ อันดับ ทั้งหมด ในโรงพยาบาลมวกเหล็ก ปีงบประมาณ ๒๕๖๓



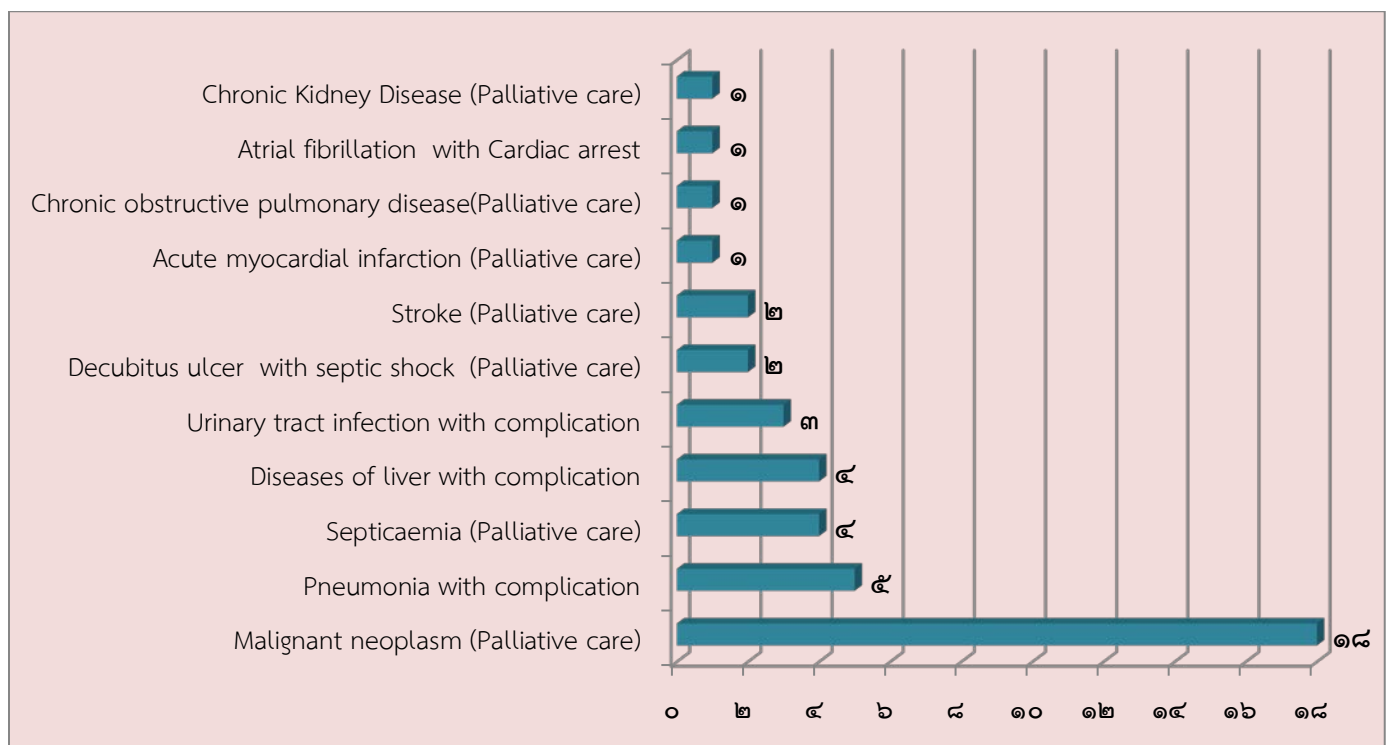
ที่มา : ฐานข้อมูลผู้มารับบริการโรงพยาบาลมวกเหล็ก ณ ๓๐ กันยายน ๒๕๖๓

แผนภูมิที่ ๔ จำนวนผู้ป่วยที่เสียชีวิตในตึกผู้ป่วยใน โรงพยาบาลมวกเหล็ก ปีงบประมาณ ๒๕๕๙ - ๒๕๖๓



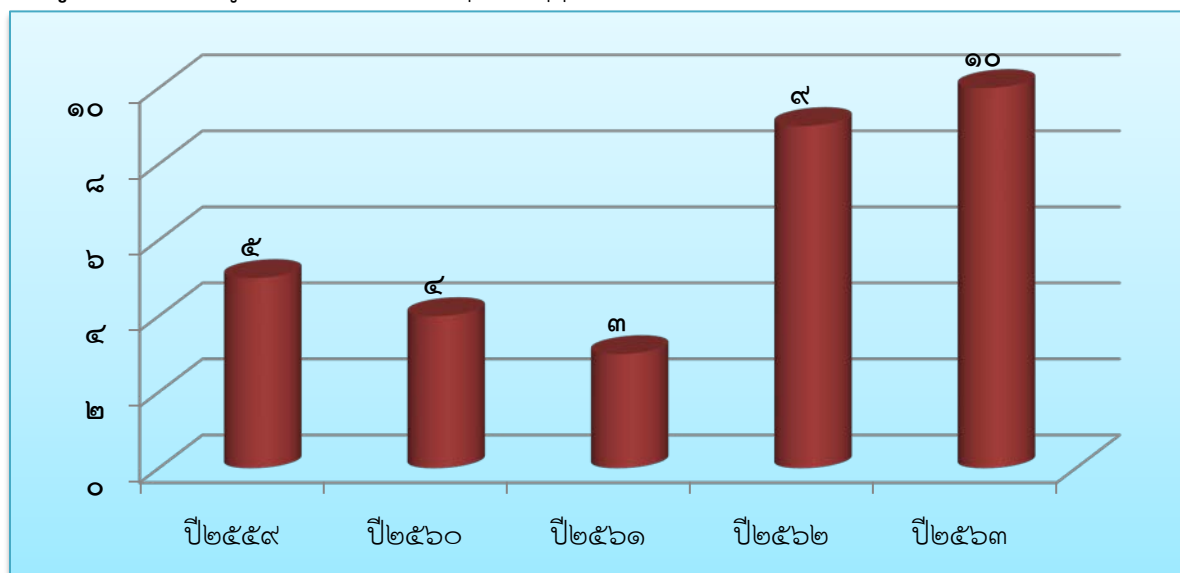
ที่มา : ฐานข้อมูลผู้มารับบริการโรงพยาบาลมวกเหล็ก ณ ๓๐ กันยายน ๒๕๖๓

แผนภูมิที่ ๕ สาเหตุการเสียชีวิตในตึกผู้ป่วยใน โรงพยาบาลมวกเหล็ก ปีงบประมาณ ๒๕๖๓



ที่มา : ฐานข้อมูลผู้มารับบริการโรงพยาบาลมวกเหล็ก ณ ๓๐ กันยายน ๒๕๖๓

แผนภูมิที่ ๖ จำนวนผู้ป่วยที่เสียชีวิตในตึกอุบัติเหตุฉุกเฉิน โรงพยาบาลมวกเหล็ก ปีงบประมาณ ๒๕๕๙ - ๒๕๖๓



ที่มา : ฐานข้อมูลผู้มารับบริการโรงพยาบาลมวกเหล็ก ณ ๓๐ กันยายน ๒๕๖๓

ตารางที่ ๑๐ สาเหตุการเสียชีวิตในตึกอุบัติเหตุฉุกเฉิน โรงพยาบาลมวกเหล็ก ปีงบประมาณ ๒๕๖๓

สาเหตุ	จำนวน
Acute myocardial infarction	๖
Multiple trauma	๒
Chronic obstructive pulmonary disease with acute exacerbation with respiratory failure	๑
unknown cause of death	๑

ที่มา : ฐานข้อมูลผู้มารับบริการโรงพยาบาลมวกเหล็ก ณ ๓๐ กันยายน ๒๕๖๓

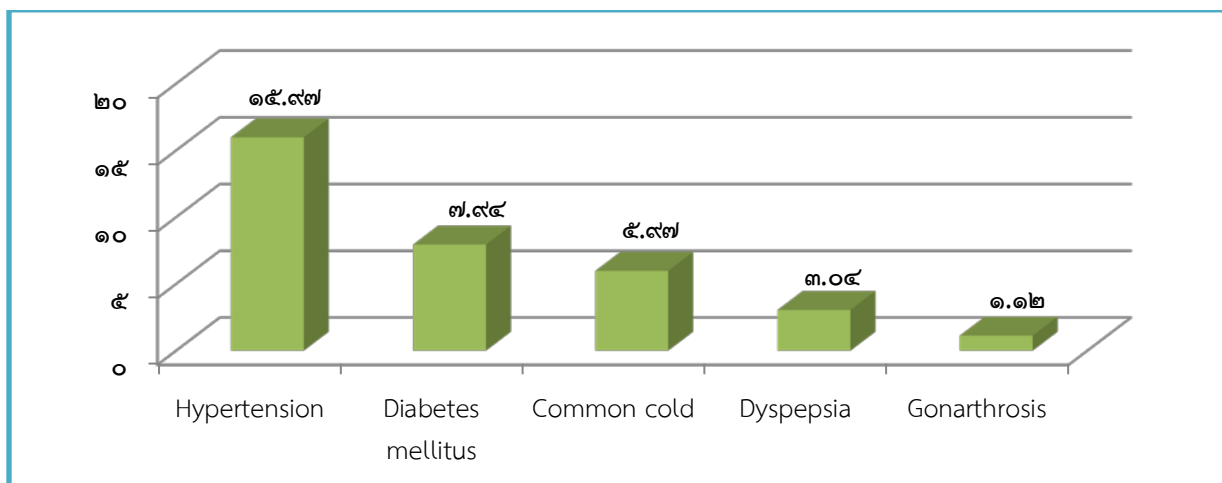
ข้อมูลสถิติผู้ป่วยนอก

ตารางที่ ๑๑ สถิติ ๕ อันดับโรคผู้ป่วยนอกโรงพยาบาลมวกเหล็กจังหวัดสระบุรี ประจำปีงบประมาณ ๒๕๖๓

ลำดับ	โรค	จำนวน (ราย)	ร้อยละ
๑	ความดันโลหิตสูง Essential Hypertension	๑๒,๔๓๓	๑๕.๙๗
๒	เบาหวาน Diabetes mellitus	๖,๑๗๘	๗.๙๔
๓	ไข้หวัด Common cold	๔,๖๔๘	๕.๙๗
๔	อาหารไม่ย่อย Dyspepsia	๒,๓๖๘	๓.๐๔
๕	ข้อเข่าเสื่อม Gonarthrosis	๘๗๓	๑.๑๒

ที่มา : ฐานข้อมูลผู้มารับบริการโรงพยาบาลมวกเหล็ก ณ. ๓๐ กันยายน ๒๕๖๓ (ดึงข้อมูล ๔ ตุลาคม ๒๕๖๓)
(n = ๗๗,๘๕๑)

แผนภูมิที่ ๗ สถิติ ๕ อันดับโรคผู้ป่วยนอกโรงพยาบาลมวกเหล็กจังหวัดสระบุรี ประจำปีงบประมาณ ๒๕๖๓



ที่มา : ฐานข้อมูลผู้มารับบริการโรงพยาบาลมวกเหล็ก ณ. ๓๐ กันยายน ๒๕๖๓ (ดึงข้อมูล ๔ ตุลาคม ๒๕๖๓)
(n = ๗๗,๘๕๑)

จากแผนภูมิที่ ๗ พบว่าผู้รับบริการที่มารับบริการในโรงพยาบาลมวกเหล็กจังหวัดสระบุรี ประจำปีงบประมาณ ๒๕๖๓ ส่วนใหญ่ป่วยเป็นความดันโลหิตสูง คิดเป็นร้อยละ ๑๕.๙๗ รองลงมาป่วยเป็นเบาหวาน คิดเป็นร้อยละ ๗.๙๔

ตารางที่ ๑๒ สถิติ ๕ อันดับโรคผู้ป่วยนอกโรงพยาบาลมวกเหล็กจังหวัดสระบุรี ประจำปีงบประมาณ ๒๕๕๙ - ๒๕๖๓

๒๕๕๙	๒๕๖๐	๒๕๖๑	๒๕๖๒	๒๕๖๓
๑. Hypertension	๑. Hypertension	๑. Hypertension	๑. Hypertension	๑. Hypertension
๒. Upper respiratory infection	๒. Upper respiratory infection	๒. Upper respiratory infection	๒. Upper respiratory infection	๒. Diabetes mellitus
๓. Diabetes mellitus	๓. Diabetes mellitus	๓. Diabetes mellitus	๓. Diabetes mellitus	๓. Common cold
๔. Dyspepsia	๔. Dyspepsia	๔. Dyspepsia	๔. Dyspepsia	๔. Dyspepsia
๕. Lower respiratory disease	๕. Lower respiratory disease	๕. Lower respiratory diseases	๕. Tension headache	๕. Gonarthrosis

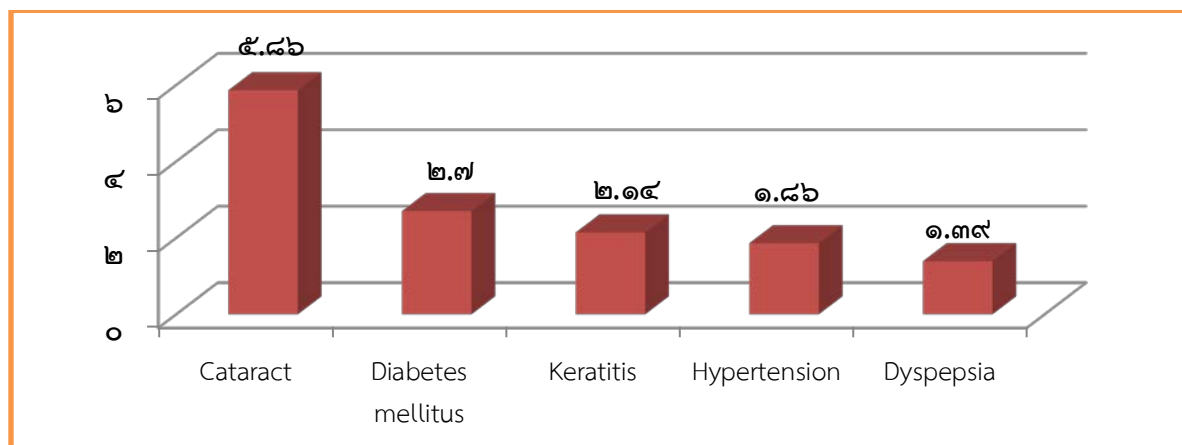
ที่มา : ฐานข้อมูลผู้มารับบริการโรงพยาบาลมวกเหล็ก ณ. ๓๐ กันยายน ๒๕๖๓

ตารางที่ ๑๓ สถิติ ๕ อันดับโรคผู้ป่วยนอก การส่งรักษาต่อ (Refer) โรงพยาบาลมวกเหล็กจังหวัดสระบุรี ประจำ ปีงบประมาณ ๒๕๖๓

ลำดับ	โรค	จำนวน (ราย)	ร้อยละ
๑	ต้อกระจกในวัยชรา Cataract	๖๓	๕.๘๖
๒	เบาหวาน Diabetes mellitus	๒๗	๒.๗
๓	กระจกตาอักเสบ Keratitis	๒๓	๒.๑๔
๔	ความดันโลหิตสูง Hypertension	๒๐	๑.๘๖
๕	อาหารไม่ย่อย Dyspepsia	๑๕	๑.๓๙

ที่มา : ฐานข้อมูลผู้มารับบริการโรงพยาบาลมวกเหล็ก ณ. ๓๐ กันยายน ๒๕๖๓ (ดึงข้อมูล ๑๑ ตุลาคม ๒๕๖๓)
(n = ๑,๐๗๖)

แผนภูมิที่ ๘ สถิติ ๕ อันดับโรคผู้ป่วยนอก การส่งรักษาต่อ (Refer) โรงพยาบาลมวกเหล็กจังหวัดสระบุรี ประจำ ปีงบประมาณ ๒๕๖๓



ที่มา : ฐานข้อมูลผู้มารับบริการโรงพยาบาลมวกเหล็ก ณ. ๓๐ กันยายน ๒๕๖๓ (ดึงข้อมูล ๑๑ ตุลาคม ๒๕๖๓)
(n = ๑,๐๗๖)

จากแผนภูมิที่ ๘ พบว่าการส่งรักษาต่อ (Refer) ผู้ป่วยนอก ในโรงพยาบาลมวกเหล็กจังหวัดสระบุรี ประจำ ปีงบประมาณ ๒๕๖๓ ส่วนใหญ่เป็นต้อกระจก คิดเป็นร้อยละ ๕.๘๖ รองลงมา เบาหวาน คิดเป็นร้อยละ ๒.๗

ตารางที่ ๑๔ สถิติ ๕ อันดับโรคผู้ป่วยนอก การส่งรักษาต่อ (Refer) โรงพยาบาลมวกเหล็กจังหวัดสระบุรี ประจำปี พ.ศ. ๒๕๕๙-๒๕๖๓

๒๕๕๙	๒๕๖๐	๒๕๖๑	๒๕๖๒	๒๕๖๓
๑. Cataract	๑. Cataract	๑.Cataract	๑.Cataract	๑. Cataract
๒. Heart disease	๒. Hypertension	๒. Ischemic heart disease	๒.Spondylosis	๒. Diabetes mellitus
๓. Thyrotoxicosis	๓. Thyrotoxicosis	๓. Diabetes mellitus	๓. Diabetes mellitus	๓. Keratitis
๔. Diabetes mellitus	๔. Diabetes mellitus	๔. Schizophrenia	๔.Schizophrenia	๔. Hypertension
๕. Ischemic heart disease	๕. Spondylosis	๕. Hypertension	๕. Hypertension	๕. Dyspepsia

ที่มา : ฐานข้อมูลผู้มารับบริการโรงพยาบาลมวกเหล็ก ณ. ๓๐ กันยายน ๒๕๖๓

ตารางที่ ๑๕ สถิติ ๕ อันดับโรคผู้ป่วยตีกอุบัติเหตุฉุกเฉิน โรงพยาบาลมวกเหล็กจังหวัดสระบุรี

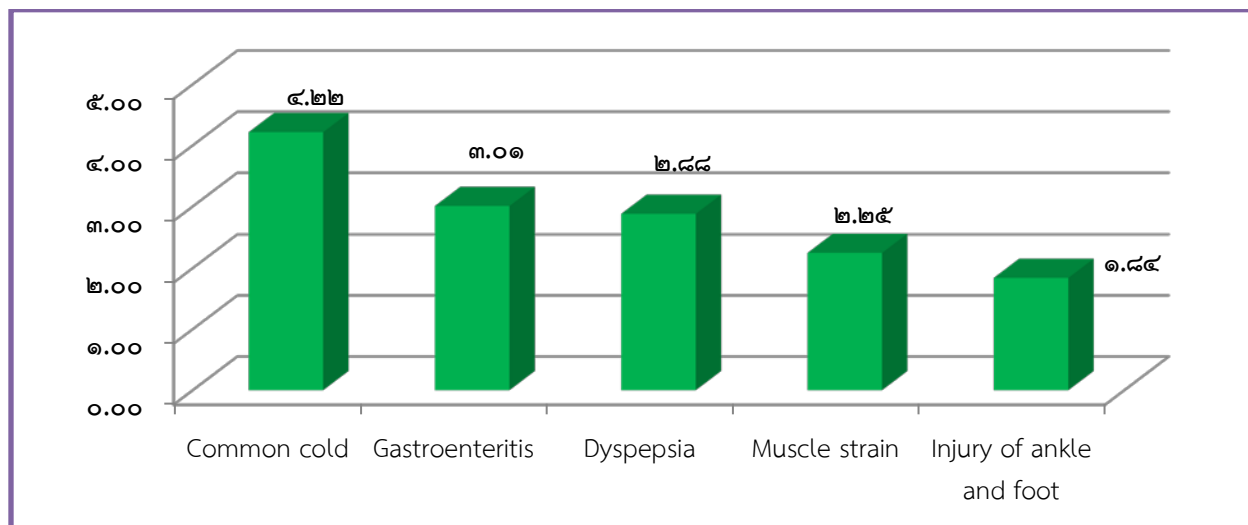
ประจำปี

งบประมาณ ๒๕๖๓

ลำดับ	โรค	จำนวน (ราย)	ร้อยละ
๑	ไข้หวัด Common cold	๑,๖๐๘	๔.๒๒
๒	ท้องเสีย Gastroenteritis	๑,๑๔๗	๓.๐๑
๓	อาหารไม่ย่อย Dyspepsia	๑,๐๙๘	๒.๘๘
๔	กล้ามเนื้อเคล็ด Muscle strain	๘๕๘	๒.๒๕
๕	การบาดเจ็บที่เท้าและข้อเท้า Injury of ankle and foot	๗๐๒	๑.๘๔

ที่มา : ฐานข้อมูลผู้มารับบริการโรงพยาบาลมวกเหล็ก ณ. ๓๐ กันยายน ๒๕๖๓ (ดึงข้อมูล ๑๑ ตุลาคม ๒๕๖๓)
(n = ๓๘,๑๓๙)

แผนภูมิที่ ๙ สถิติ ๕ อันดับโรคผู้ป่วยตีกอุบัติเหตุฉุกเฉิน โรงพยาบาลมวกเหล็กจังหวัดสระบุรี ประจำปีงบประมาณ ๒๕๖๓



ที่มา : ฐานข้อมูลผู้มารับบริการโรงพยาบาลมวกเหล็ก ณ. ๓๐ กันยายน ๒๕๖๓ (ดึงข้อมูล ๑๑ ตุลาคม ๒๕๖๓)
(n = ๓๘,๑๓๙)

จากแผนภูมิที่ ๙ พบว่าโรคผู้ป่วยตีกอุบัติเหตุฉุกเฉิน ในโรงพยาบาลมวกเหล็กจังหวัดสระบุรี ประจำปีงบประมาณ ๒๕๖๓ ส่วนใหญ่เป็นไข้หวัด คิดเป็นร้อยละ ๔.๒๒ รองลงมา ท้องเสีย คิดเป็นร้อยละ ๓.๐๑

ตารางที่ ๑๖ สถิติ ๕ อันดับโรคผู้ป่วยตีกอุบัติเหตุฉุกเฉิน โรงพยาบาลมวกเหล็กจังหวัดสระบุรี ประจำปีงบประมาณ ๒๕๕๙- ๒๕๖๓

๒๕๕๙	๒๕๖๐	๒๕๖๑	๒๕๖๒	๒๕๖๓
๑. Upper respiratory infection	๑. Upper respiratory infection	๑. Upper respiratory infection	๑. Upper respiratory infection	๑. Common cold
๒. Diarrhoea	๒. Diarrhoea	๒. Diarrhoea	๒. Diarrhoea	๒. Gastroenteritis
๓. Dyspepsia	๓. Dyspepsia	๓. Dyspepsia	๓. Dyspepsia	๓. Dyspepsia
๔. Open wound of head	๔. Muscle strain	๔. Muscle strain	๔. Muscle strain	๔. Muscle strain
๕. Injury of ankle and foot	๕. Injury of ankle and foot	๕. Injury of ankle and foot	๕. Injury of lower leg	๕. Injury of ankle and foot

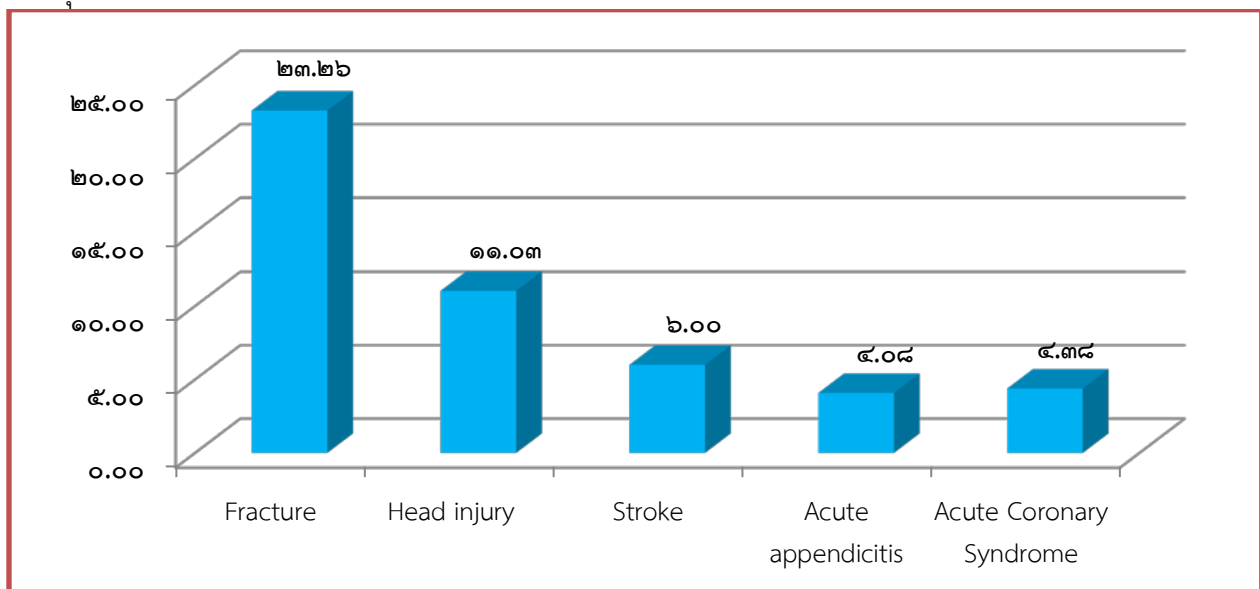
ที่มา : ฐานข้อมูลผู้มารับบริการโรงพยาบาลมวกเหล็ก ณ. ๓๐ กันยายน ๒๕๖๓

ตารางที่ ๑๗ สถิติ ๕ อันดับโรคผู้ป่วยตีกอุบัติเหตุฉุกเฉิน การส่งรักษาต่อ (Refer) โรงพยาบาลมวกเหล็ก จังหวัดสระบุรี ประจำปีงบประมาณ ๒๕๖๓

ลำดับ	โรค	จำนวน (ราย)	ร้อยละ
๑	กระดูกหัก Fracture	๓๘๘	๒๓.๒๖
๒	บาดเจ็บที่ศีรษะ Head injury	๑๘๔	๑๑.๐๓
๓	หลอดเลือดสมอง Stroke	๑๐๐	๖.๐๐
๔	ไส้ติ่งอักเสบเฉียบพลัน Acute appendicitis	๖๘	๔.๐๘
๕	หัวใจขาดเลือดเฉียบพลัน Acute Coronary Syndrome	๗๓	๔.๓๘

ที่มา : ฐานข้อมูลผู้มารับบริการโรงพยาบาลมวกเหล็ก ณ. ๓๐ กันยายน ๒๕๖๓ (ดึงข้อมูล ๑๑ ตุลาคม ๒๕๖๓)
(n = ๑,๖๖๘)

แผนภูมิที่ ๑๐ สถิติ ๕ อันดับโรคผู้ป่วยตีกอุบัติเหตุฉุกเฉิน การส่งรักษาต่อ (Refer) โรงพยาบาลมวกเหล็ก จังหวัดสระบุรี ประจำปีงบประมาณ ๒๕๖๓



ที่มา : ฐานข้อมูลผู้มารับบริการโรงพยาบาลมวกเหล็ก ณ. ๓๐ กันยายน ๒๕๖๓ (ดึงข้อมูล ๑๑ ตุลาคม ๒๕๖๓)
(n = ๑,๖๖๘)

จากแผนภูมิที่ ๑๐ พบว่าการส่งรักษาต่อ (Refer) ผู้ป่วยตีกอุบัติเหตุฉุกเฉิน ในโรงพยาบาลมวกเหล็กจังหวัดสระบุรี ประจำปี งบประมาณ ๒๕๖๓ ส่วนใหญ่เป็นกระดูกหัก คิดเป็นร้อยละ ๒๓.๒๖ รองลงมา บาดเจ็บที่ศีรษะ คิดเป็นร้อยละ ๑๑.๐๓

ตารางที่ ๑๘ สถิติ ๕ อันดับโรคผู้ป่วยตีกอุบัติเหตุฉุกเฉิน การส่งรักษาต่อ (Refer) โรงพยาบาลมวกเหล็กจังหวัดสระบุรี ประจำปีงบประมาณ ๒๕๕๙- ๒๕๖๓

๒๕๕๙	๒๕๖๐	๒๕๖๑	๒๕๖๒	๒๕๖๓
๑. Fracture	๑. Fracture	๑. Fracture	๑. Fracture	๑. Fracture
๒. Stroke	๒. Stroke	๒. Stroke	๒. Head injury	๒. Head injury
๓. Acute Coronary Syndrome	๓. Head injury	๓. Head injury	๓. Stroke	๓. Stroke
๔. Acute appendicitis	๔. Acute appendicitis	๔. Septicaemia	๔. Acute Coronary Syndrome	๔. Acute appendicitis
๕. Head injury	๕. Acute Coronary Syndrome	๕. Acute appendicitis / Acute Coronary Syndrome	๕. Acute appendicitis	๕. Acute Coronary Syndrome

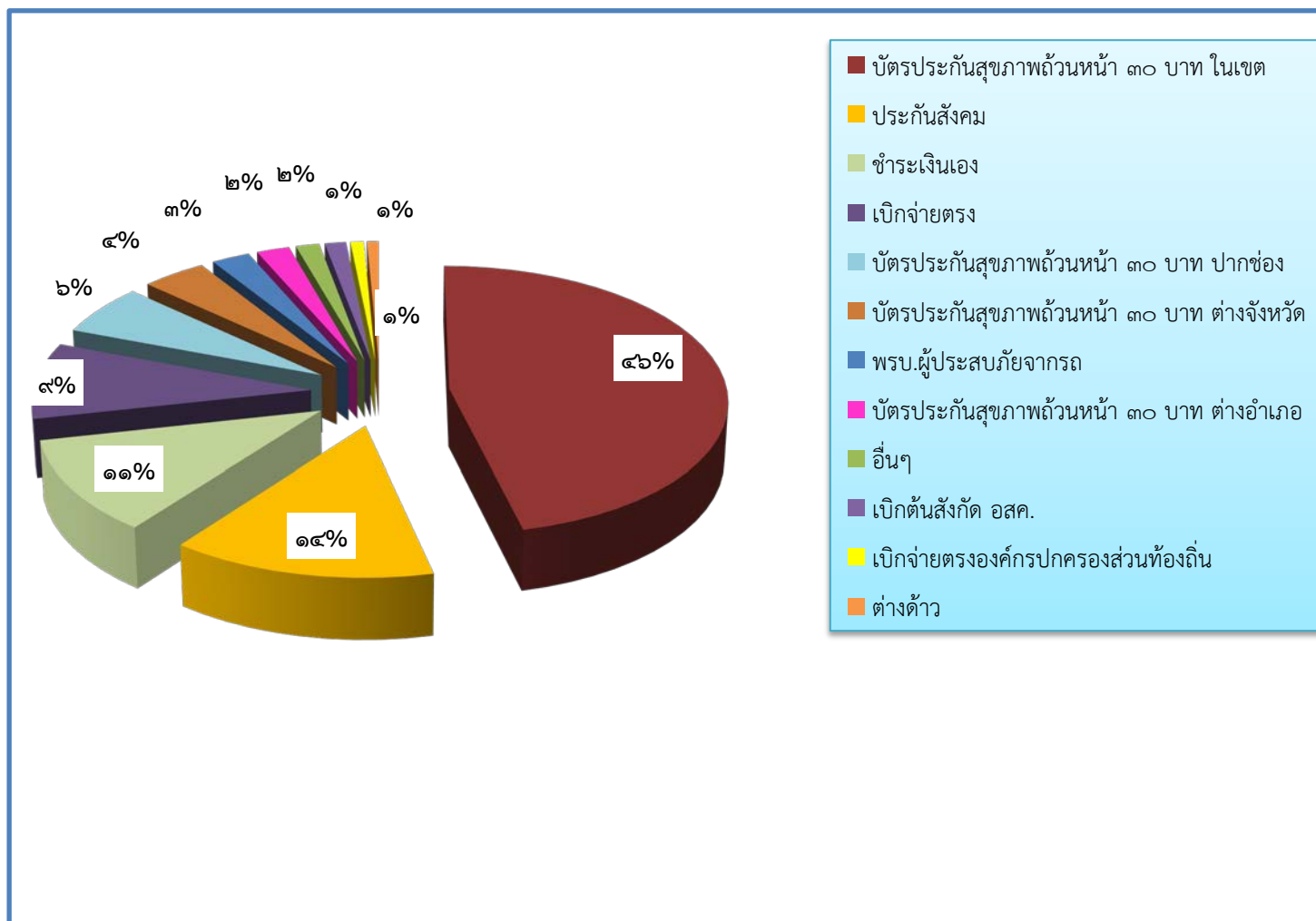
ที่มา : ฐานข้อมูลผู้มารับบริการโรงพยาบาลมวกเหล็ก ณ. ๓๐ กันยายน ๒๕๖๓

ตารางที่ ๑๙ สถิติจำนวนผู้รับบริการจำแนกตามสิทธิการรักษา โรงพยาบาลมวกเหล็กจังหวัดสระบุรี
ประจำ ปีงบประมาณ ๒๕๖๓

ลำดับ	สิทธิการรักษา	จำนวน (ราย)	ร้อยละ
๑	บัตรประกันสุขภาพถ้วนหน้า ๓๐ บาท ในเขต	๕๔,๒๑๒	๔๖.๓๘
๒	ประกันสังคม	๑๖,๓๑๕	๑๓.๙๖
๓	ชำระเงินเอง	๑๓,๑๒๙	๑๑.๒๓
๔	เบิกจ่ายตรง	๑๐,๗๔๗	๙.๑๙
๕	บัตรประกันสุขภาพถ้วนหน้า ๓๐ บาท ปากช่อง	๗,๑๐๙	๖.๐๘
๖	บัตรประกันสุขภาพถ้วนหน้า ๓๐ บาท ต่างจังหวัด	๔,๘๕๔	๔.๑๕
๗	พรบ.ผู้ประสบภัยจากรถ	๒,๘๖๙	๒.๔๕
๘	บัตรประกันสุขภาพถ้วนหน้า ๓๐ บาท ต่างอำเภอ	๒,๔๖๒	๒.๑๑
๙	อื่นๆ	๑,๗๕๐	๑.๕๐
๑๐	เบิกต้นสังกัด อสค.	๑,๕๘๒	๑.๓๕
๑๑	เบิกจ่ายตรงองค์กรปกครองส่วนท้องถิ่น	๙๘๙	๐.๘๕
๑๒	ต่างด้าว	๘๗๗	๐.๗๕

ที่มา : ฐานข้อมูลผู้มารับบริการโรงพยาบาลมวกเหล็ก ณ. ๓๐ กันยายน ๒๕๖๓ (ดึงข้อมูล ๔ ตุลาคม ๒๕๖๓)
(n = ๑๑๖,๘๙๕)

แผนภูมิที่ ๑๑ สถิติจำนวนผู้รับบริการจำแนกตามสิทธิการรักษา โรงพยาบาลมวกเหล็กจังหวัดสระบุรี ประจำปี ปังบประมาณ ๒๕๖๓



ที่มา : ฐานข้อมูลผู้มารับบริการโรงพยาบาลมวกเหล็ก ณ. ๓๐ กันยายน ๒๕๖๓ (ดึงข้อมูล ๔ ตุลาคม ๒๕๖๓) (n = ๑๑๖,๘๙๕)

จากแผนภูมิที่ ๑๑ พบว่าผู้รับบริการจำแนกตามสิทธิการรักษา ในโรงพยาบาลมวกเหล็กจังหวัดสระบุรี ประจำปี ปังบประมาณ ๒๕๖๓ ส่วนใหญ่เป็นสิทธิบัตรประกันสุขภาพถ้วนหน้า ๓๐ บาท ในเขต คิดเป็นร้อยละ ๔๖ รองลงมา สิทธิประกันสังคม คิดเป็นร้อยละ ๑๔

ข้อมูลสถิติผู้ป่วยใน

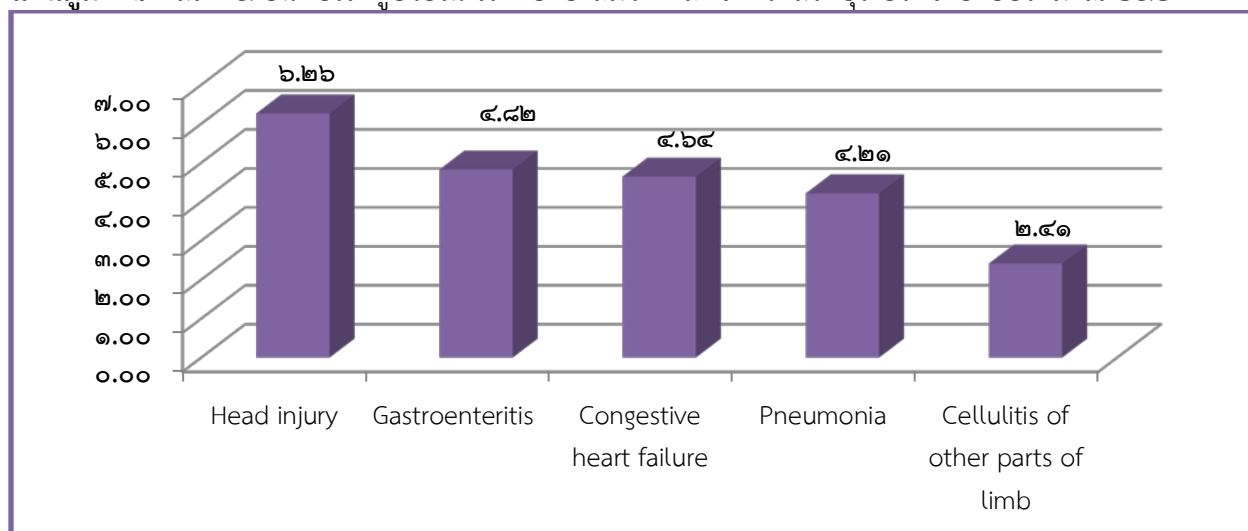
ตารางที่ ๒๐ สถิติ ๕ อันดับโรคผู้ป่วยใน โรงพยาบาลมวกเหล็กจังหวัดสระบุรี ประจำปีงบประมาณ ๒๕๖๓

ลำดับ	โรค	จำนวน (ราย)	ร้อยละ
๑	บาดเจ็บที่ศีรษะ Head injury	๑๗๔	๖.๒๖
๒	ท้องเสีย Gastroenteritis	๑๓๔	๔.๘๒
๓	หัวใจล้มเหลวแบบมีน้ำคั่ง Congestive heart failure	๑๒๙	๔.๖๔
๔	ปอดบวม Pneumonia	๑๑๗	๔.๒๑
๕	เซลล์เนื้อเยื่ออักเสบที่แขนขา Cellulitis of other parts of limb	๖๗	๒.๔๑

ที่มา : ฐานข้อมูลผู้มารับบริการโรงพยาบาลมวกเหล็ก ณ. ๓๐ กันยายน ๒๕๖๓ (ดึงข้อมูล ๔ ตุลาคม ๒๕๖๓)

(n = ๒,๗๗๙)

แผนภูมิที่ ๑๒ สถิติ ๕ อันดับโรคผู้ป่วยใน โรงพยาบาลมวกเหล็กจังหวัดสระบุรี ประจำปีงบประมาณ ๒๕๖๓



ที่มา : ฐานข้อมูลผู้มารับบริการโรงพยาบาลมวกเหล็ก ณ. ๓๐ กันยายน ๒๕๖๓ (ดึงข้อมูล ๔ ตุลาคม ๒๕๖๓)

(n = ๒,๗๗๙)

จากแผนภูมิที่ ๑๒ พบว่าโรคผู้ป่วยใน โรงพยาบาลมวกเหล็กจังหวัดสระบุรี ประจำปี งบประมาณ ๒๕๖๓ ส่วนใหญ่เป็นบาดเจ็บที่ศีรษะ คิดเป็นร้อยละ ๖.๒๖ รองลงมา ท้องเสีย คิดเป็นร้อยละ ๔.๘๒

ตารางที่ ๒๑ สถิติ ๕ อันดับโรคผู้ป่วยใน โรงพยาบาลมวกเหล็กจังหวัดสระบุรี ประจำปีงบประมาณ ๒๕๕๙-๒๕๖๓

๒๕๕๙	๒๕๖๐	๒๕๖๑	๒๕๖๒	๒๕๖๓
๑. Gastroenteritis	๑. Gastroenteritis	๑. Gastroenteritis	๑. Gastroenteritis	๑. Head injury
๒. Pneumonia	๒. Pneumonia	๒. Pneumonia	๒. Pneumonia	๒. Gastroenteritis
๓. Dengue hemorrhagic fever	๓. Heart failure	๓. Heart failure	๓. Heart failure	๓. Congestive heart failure
๔. Heart failure	๔. Acute pyelonephritis	๔. Cellulitis	๔. Head injury	๔. Pneumonia
๕. Chronic Obstructive Pulmonary Disease	๕. Chronic Obstructive Pulmonary Disease	๕. Chronic Obstructive Pulmonary Disease	๕. Chronic Obstructive Pulmonary Disease	๕. Cellulitis of other parts of limb

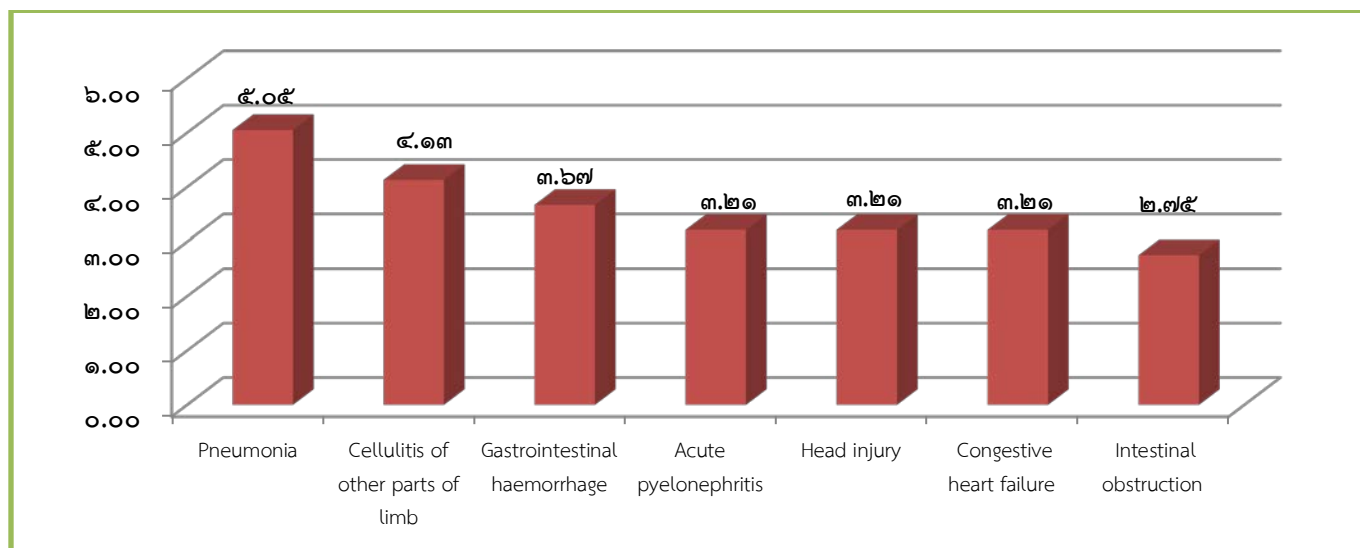
ที่มา : ฐานข้อมูลผู้มารับบริการโรงพยาบาลมวกเหล็ก ณ. ๓๐ กันยายน ๒๕๖๓

ตารางที่ ๒๒ สถิติ ๕ อันดับโรคผู้ป่วยใน การส่งรักษาต่อ (Refer) โรงพยาบาลมวกเหล็กจังหวัดสระบุรี ประจำ ปีงบประมาณ ๒๕๖๓

ลำดับ	โรค	จำนวน (ราย)	ร้อยละ
๑	ปอดบวม Pneumonia	๑๑	๕.๐๕
๒	เซลล์เนื้อเยื่ออักเสบที่แขนขา Cellulitis of other parts of limb	๙	๔.๑๓
๓	เลือดออกในกระเพาะอาหารและลำไส้ Gastrointestinal haemorrhage	๘	๓.๖๗
๔	กรวยไตและไตอักเสบ Acute pyelonephritis	๗	๓.๒๑
	บาดเจ็บที่ศีรษะ Head injury	๗	๓.๒๑
	หัวใจล้มเหลวแบบมีน้ำคั่ง Congestive heart failure	๗	๓.๒๑
๕	ลำไส้อุดตัน Intestinal obstruction	๖	๒.๗๕

ที่มา : ฐานข้อมูลผู้มารับบริการโรงพยาบาลมวกเหล็ก ณ. ๓๐ กันยายน ๒๕๖๓ (ดึงข้อมูล ๑๑ ตุลาคม ๒๕๖๓) (n = ๒๑๘)

แผนภูมิที่ ๑๓ สถิติ ๕ อันดับโรคผู้ป่วยใน การส่งรักษาต่อ (Refer) โรงพยาบาลมวกเหล็กจังหวัดสระบุรี ประจำ ปีงบประมาณ ๒๕๖๓



ที่มา : ฐานข้อมูลผู้มารับบริการโรงพยาบาลมวกเหล็ก ณ. ๓๐ กันยายน ๒๕๖๓ (ดึงข้อมูล ๑๑ ตุลาคม ๒๕๖๓) (n = ๒๑๘)

จากแผนภูมิที่ ๑๓ พบว่าการส่งรักษาต่อ (Refer) โรคผู้ป่วยใน โรงพยาบาลมวกเหล็กจังหวัดสระบุรี ประจำ ปีงบประมาณ ๒๕๖๓ ส่วนใหญ่เป็นปอดบวม คิดเป็นร้อยละ ๕.๐๕ รองลงมา เซลล์เนื้อเยื่ออักเสบที่แขนขา คิดเป็นร้อยละ ๔.๑๓

ตารางที่ ๒๓ สถิติ ๕ อันดับโรคผู้ป่วยใน การส่งรักษาต่อ (Refer) โรงพยาบาลมวกเหล็กจังหวัดสระบุรี ประจำปี ปิงบประมาณ ๒๕๕๙-๒๕๖๓

๒๕๕๙	๒๕๖๐	๒๕๖๑	๒๕๖๒	๒๕๖๓
๑.Pneumonia with complication	๑.Pneumonia with complication	๑.Pneumonia with complication	๑. Septicaemia	๑. Pneumonia
๒. Dengue hemorrhagic fever	๒.Cellulitis with complication	๒. Septicaemia	๒. Gastrointestinal haemorrhage	๒. Cellulitis of other parts of limb
๓.Sepsicemia	๓. Heart Failure	๓. Diseases of biliary tract	๓. Pneumonia with complication	๓. Gastrointestinal haemorrhage
๔.Cellulitis infected with complication	๔.Septicaemia/ Dengue hemorrhagic fever /Ac.pyelonephritis / Urinary tract infection	๔.Heart Failure / Chronic Obstructive Pulmonary Disease	๔. Cutaneous abscess with complication	๔. Acute pyelonephritis / Head injury / Congestive heart failure
๕.Heart Failure		๕. Decubitus ulcer / Urinary tract infection with complication	๕. Urinary tract infection with complication	๕. Intestinal obstruction

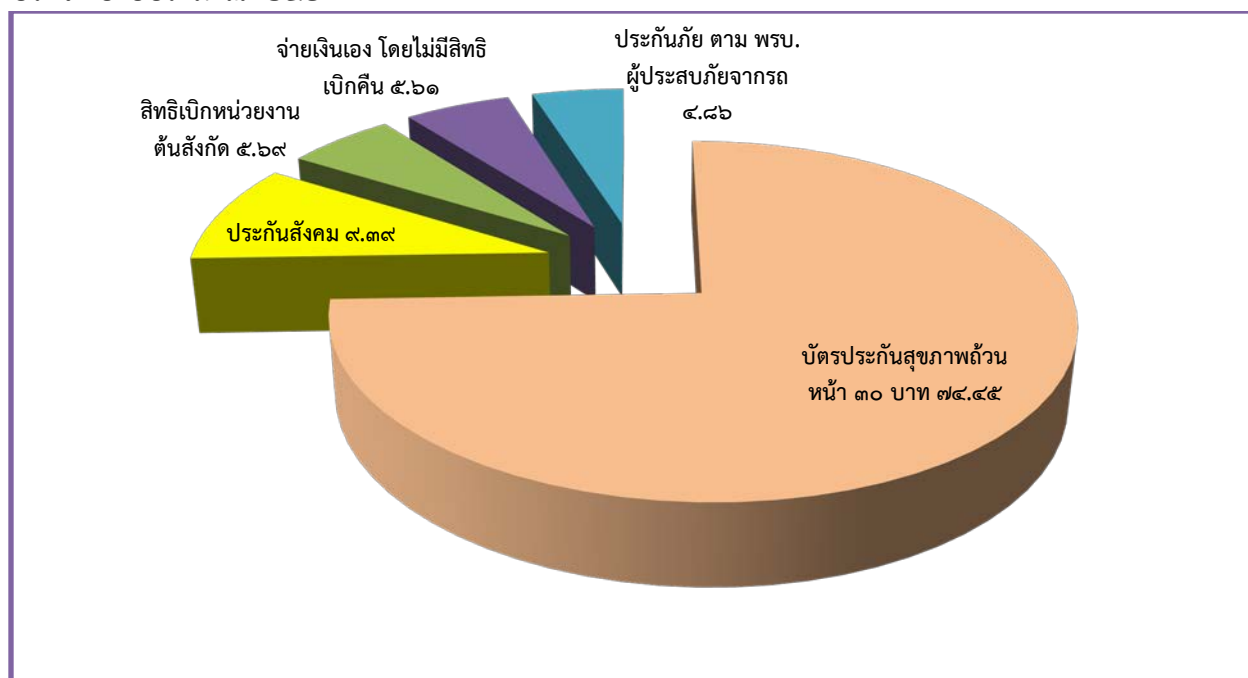
ที่มา : ฐานข้อมูลผู้มารับบริการโรงพยาบาลมวกเหล็ก ณ. ๓๐ กันยายน ๒๕๖๓

ตารางที่ ๒๔ สถิติจำนวนผู้ป่วยใน จำแนกตามสิทธิการรักษา โรงพยาบาลมวกเหล็กจังหวัดสระบุรี เปรียบเทียบ ประจำ ปีงบประมาณ ๒๕๖๓

ลำดับ	สิทธิการรักษา	จำนวน (ราย)	ร้อยละ
๑	บัตรประกันสุขภาพถ้วนหน้า ๓๐ บาท	๒,๐๖๙	๗๔.๔๕
๒	ประกันสังคม	๒๖๑	๙.๓๙
๓	สิทธิเบิกหน่วยงานต้นสังกัด	๑๕๘	๕.๖๙
๔	จ่ายเงินเอง โดยไม่มีสิทธิเบิกคืน	๑๕๖	๕.๖๑
๕	ประกันภัย ตาม พรบ.ผู้ประสบภัยจากรถ	๑๓๕	๕.๘๖

ที่มา : ฐานข้อมูลผู้มารับบริการโรงพยาบาลมวกเหล็ก ณ. ๓๐ กันยายน ๒๕๖๓ (ดึงข้อมูล ๔ ตุลาคม ๒๕๖๓)
(n = ๒,๗๗๙)

แผนภูมิที่ ๑๔ สถิติจำนวนผู้ป่วยใน จำแนกตามสิทธิการรักษา โรงพยาบาลมวกเหล็กจังหวัดสระบุรี เปรียบเทียบ ประจำ ปีงบประมาณ ๒๕๖๓



ที่มา : ฐานข้อมูลผู้มารับบริการโรงพยาบาลมวกเหล็ก ณ. ๓๐ กันยายน ๒๕๖๓ (ดึงข้อมูล ๔ ตุลาคม ๒๕๖๓)
(n = ๒,๗๗๙)

จากแผนภูมิที่ ๑๔ พบว่าผู้ป่วยใน จำแนกตามสิทธิการรักษา ในโรงพยาบาลมวกเหล็กจังหวัดสระบุรี ประจำ ปีงบประมาณ ๒๕๖๓ ส่วนใหญ่เป็นสิทธิบัตรประกันสุขภาพถ้วนหน้า ๓๐ บาท คิดเป็นร้อยละ ๗๔.๔๕ รองลงมา สิทธิประกันสังคม คิดเป็นร้อยละ ๙.๓๙