

## ข้อมูลทั่วไป

### ประวัติอำเภอแมวกเหล็ก

อำเภอแมวกเหล็กเดิมเป็นตำบลหนึ่งที่ขึ้นอยู่กับอำเภอแก่งคอย จังหวัดสระบุรี ต่อมาเมื่อ วันที่ ๒๑ มกราคม ๒๕๑๒ มีพระราชกฤษฎีกาประกาศจัดตั้งอำเภอแมวกเหล็ก ขึ้นประกอบไปด้วย ๓ ตำบล คือ ตำบลแมวกเหล็ก ตำบลแสงพัน ตำบลคำพราน ต่อมาในปี ๒๕๓๓ ได้แยก ตำบล คำพราน ตำบลวังม่วง ตำบลแสงพัน เป็นกิ่งอำเภอวังม่วง ปัจจุบันอำเภอแมวกเหล็ก ประกอบด้วย ๖ ตำบล คือ ตำบลแมวกเหล็ก ตำบลมิตรภาพ ตำบลหนองย่างเสือ ตำบลซับสนุ่น ตำบลลำพญากลาง และตำบลลำสมพุง รวม ๘๐ หมู่บ้าน

### ลักษณะภูมิศาสตร์

อำเภอแมวกเหล็กอยู่ห่างจากตัวเมืองจังหวัดสระบุรี เป็นระยะทาง ๓๘ กิโลเมตร และพื้นที่ไกลที่สุดห่างจากตัวอำเภอแมวกเหล็ก ๙๐ กิโลเมตร พื้นโดยประมาณ ๖๘๔ ตารางกิโลเมตร สูงกว่าระดับน้ำทะเล ๒๔๐ เมตร ลักษณะพื้นที่โดยทั่วไปมีลักษณะสูงต่ำ เป็นภูเขาสลับซับซ้อน มีลำห้วยต่างๆไหลผ่าน คือ ลำห้วยแมวกเหล็ก ลำห้วยลำพญากลาง ลำห้วยลำสมพุง ลำห้วยท่าพลู ลำห้วยทองหลาง ลำห้วยคลองไทร ลำห้วยคลองม่วง และน้ำซับที่มีอยู่ทั่วไป ในฤดูแล้ง เช่น ซับปลากั้ง ซับไทร ส่วนในช่วงฤดูร้อน จะมีความแห้งแล้งและขาดน้ำในบางพื้นที่ เช่น โป่งไทร โป่งสนวน เป็นต้น

### อาณาเขตติดต่อ

ทิศเหนือ	ติดต่อกับ อ.วังม่วง จ.สระบุรี และ อ.ชัยบาดาล จ.ลพบุรี
ทิศใต้	ติดต่อกับ อ.ปากช่อง จ.นครราชสีมา และ จ.นครนายก
ทิศตะวันออก	ติดต่อกับ อ.ปากช่อง และ อ.สีคิ้ว จ.นครราชสีมา
ทิศตะวันตก	ติดต่อกับ อ.แก่งคอย จ.สระบุรี

### แผนที่อำเภอแมวกเหล็ก จังหวัดสระบุรี



### การคมนาคม

การคมนาคมระหว่างอำเภอกับหมู่บ้านตำบล ใช้ทางหลวงแผ่นดิน ทางหลวงชนบท และทางหลวงท้องถิ่น รวม ๘ สาย และระยะทางรวมทั้งสิ้น ประมาณ ๒๐๘ กิโลเมตร ส่วนมากเป็นถนนลาดยาง และลูกรังอัดแน่น คือ ระหว่างมวกเหล็ก-วังม่วง ระหว่างปากช่อง-ลำสมพุง ระหว่างปากช่อง-ชัยสนุ่น ระหว่างวังม่วง-ลำพญากลาง ระหว่างมวกเหล็ก-ลำพญากลาง ระหว่างลำสมพุง-โป่งไทร มวกเหล็ก-ท่าเสา และมวกเหล็ก-มิตรภาพ โดยมีถนนคอนกรีตและถนนลูกรังบดอัด เป็นถนนเชื่อมต่อระหว่างหมู่บ้านและชุมชนต่างๆ

การเดินทางโดยรถไฟ มีสถานีรถไฟมวกเหล็กและหินลับ เพื่อเดินทางระหว่างกรุงเทพฯ-ภาคอีสาน

### ข้อมูลประชากร

อำเภอมวกเหล็กแบ่งการปกครองออกเป็น

ตำบล	๖	ตำบล
หมู่บ้าน	๘๐	หมู่บ้าน
เทศบาล	๑	แห่ง
จำนวนหลังคาเรือน	๒๕,๐๕๓	หลังคาเรือน
จำนวนประชากรทั้งสิ้น	๕๖,๔๖๔	คน
- ชาย	๒๘,๐๕๕	คน
- หญิง	๒๘,๔๐๙	คน

ที่มา : ฐานข้อมูลทะเบียนราษฎร์ อำเภอมวกเหล็ก ณ ๓๐ กันยายน ๒๕๖๒

## ข้อมูลสถิติ จำแนกตามกลุ่มข้อมูลต่างๆ

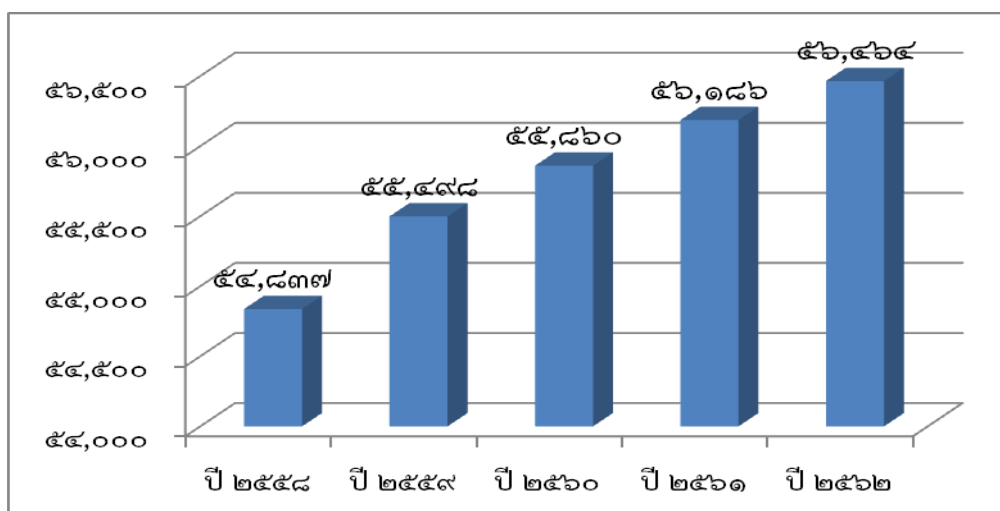
## ข้อมูลทั่วไป

ตารางที่ ๑ แสดงข้อมูลประชากร ปี ๒๕๕๘-๒๕๖๒

จำนวน	ปี				
	๒๕๕๘	๒๕๕๙	๒๕๖๐	๒๕๖๑	๒๕๖๒
ประชากร	๕๔,๘๓๗	๕๕,๔๙๘	๕๕,๘๖๐	๕๖,๑๘๖	๕๖,๔๖๔

ที่มา : ฐานข้อมูลทะเบียนราษฎร อำเภอมวกเหล็ก ณ ๓๐ กันยายน ๒๕๖๒

แผนภูมิที่ ๑ แสดงข้อมูลประชากร ปี ๒๕๕๘-๒๕๖๒



ที่มา : ฐานข้อมูลทะเบียนราษฎร อำเภอมวกเหล็ก ณ ๓๐ กันยายน ๒๕๖๒

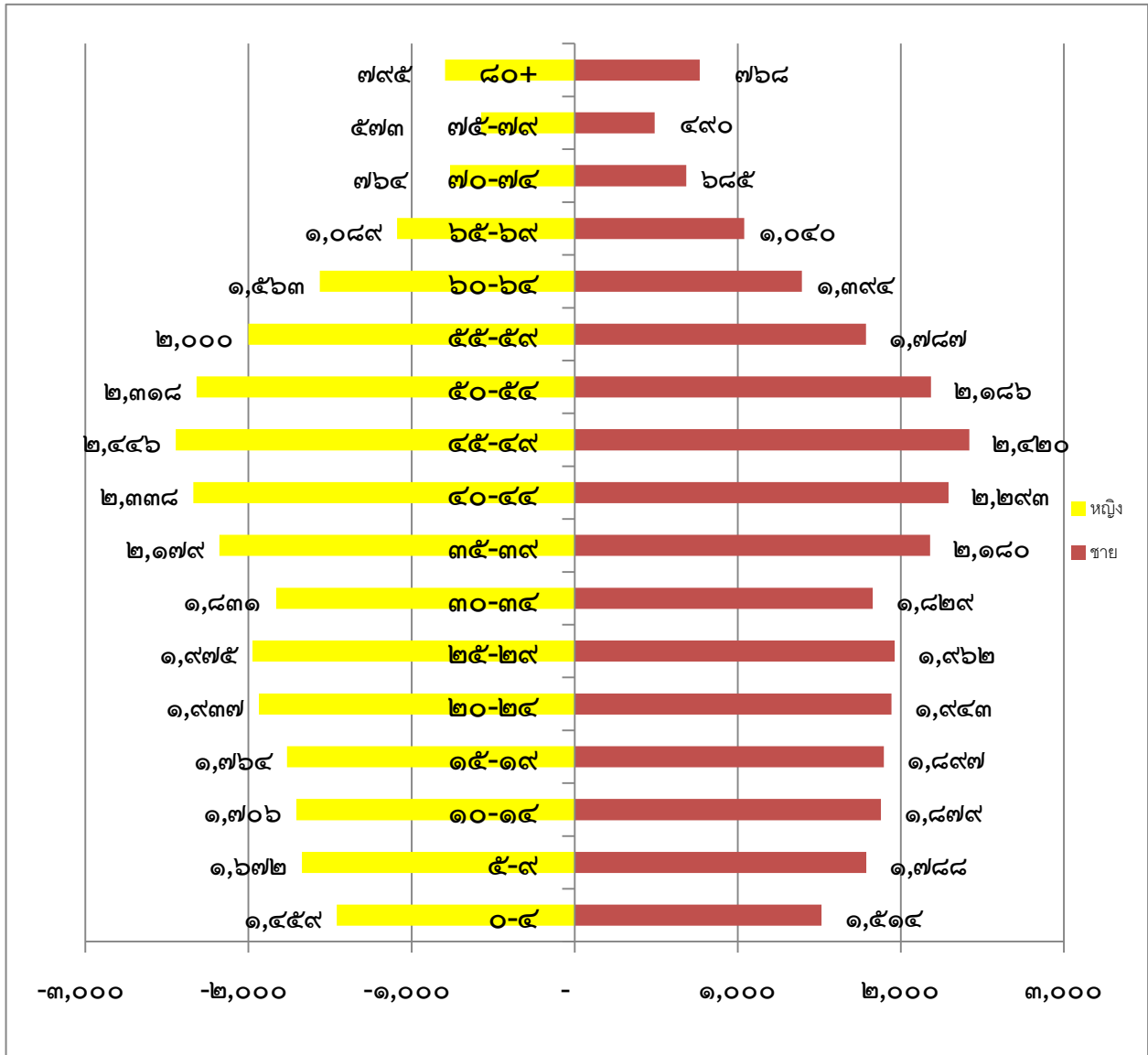
ประชากรจำแนกตามเพศและช่วงอายุ

ตารางที่ ๒ จำนวนร้อยละของประชากรอำเภอมากเหล็กจำแนกตามเพศและช่วงอายุ ปี ๒๕๖๒

กลุ่มอายุ	ชาย		หญิง		รวม	
	จำนวน	ร้อยละ	จำนวน	ร้อยละ	จำนวน	ร้อยละ
๐-๔	๑,๕๑๔	๒.๖๘	๑,๔๕๙	๒.๕๘	๒,๙๗๓	๕.๒๗
๕-๙	๑,๗๘๘	๓.๑๗	๑,๖๗๒	๒.๙๖	๓,๔๖๐	๖.๑๓
๑๐-๑๔	๑,๘๗๙	๓.๓๓	๑,๗๐๖	๓.๐๒	๓,๕๘๕	๖.๓๕
๑๕-๑๙	๑,๘๙๗	๓.๓๖	๑,๗๖๔	๓.๑๒	๓,๖๖๑	๖.๔๘
๒๐-๒๔	๑,๙๔๓	๓.๔๔	๑,๙๓๗	๓.๔๓	๓,๘๘๐	๖.๘๗
๒๕-๒๙	๑,๙๖๒	๓.๔๗	๑,๙๗๕	๓.๕๐	๓,๙๓๗	๖.๙๗
๓๐-๓๔	๑,๘๒๙	๓.๒๔	๑,๘๓๑	๓.๒๔	๓,๖๖๐	๖.๔๘
๓๕-๓๙	๒,๑๘๐	๓.๘๖	๒,๑๗๙	๓.๘๖	๔,๓๕๙	๗.๗๒
๔๐-๔๔	๒,๒๙๓	๔.๐๖	๒,๓๓๘	๔.๑๔	๔,๖๓๑	๘.๒๐
๔๕-๔๙	๒,๔๒๐	๔.๒๙	๒,๔๔๖	๔.๓๓	๔,๘๖๖	๘.๖๒
๕๐-๕๔	๒,๑๘๖	๓.๘๗	๒,๓๑๘	๔.๑๑	๔,๕๐๔	๗.๙๘
๕๕-๕๙	๑,๗๘๗	๓.๑๖	๒,๐๐๐	๓.๕๔	๓,๗๘๗	๖.๗๑
๖๐-๖๔	๑,๓๙๔	๒.๔๗	๑,๕๖๓	๒.๗๗	๒,๙๕๗	๕.๒๔
๖๕-๖๙	๑,๐๔๐	๑.๘๔	๑,๐๘๙	๑.๙๓	๒,๑๒๙	๓.๗๗
๗๐-๗๔	๖๘๕	๑.๒๑	๗๖๔	๑.๓๕	๑,๔๔๙	๒.๕๗
๗๕-๗๙	๔๙๐	๐.๘๗	๕๗๓	๑.๐๑	๑,๐๖๓	๑.๘๘
๘๐+	๗๖๘	๑.๓๖	๗๙๕	๑.๔๑	๑,๕๖๓	๒.๗๗
รวม	๒๘,๐๕๕	๔๙.๖๙	๒๘,๔๐๙	๕๐.๓๑	๕๖,๔๖๔	๑๐๐.๐๐

ที่มา : ฐานข้อมูลทะเบียนราษฎร อำเภอมากเหล็ก ณ ๓๐ กันยายน ๒๕๖๒

แผนภูมิที่ ๒ พีระมิดประชากรอำเภอมากเหล็ก จังหวัดสระบุรี ปี ๒๕๖๒



ที่มา : ฐานข้อมูลทะเบียนราษฎร อำเภอมากเหล็ก ณ ๓๐ กันยายน ๒๕๖๒

ตารางที่ ๓ ข้อมูลสถานศึกษาในเขตอำเภอแมวกเหล็ก ปี ๒๕๖๒

ลำดับ	สถานศึกษา	จำนวน (แห่ง)
๑	โรงเรียนประถมศึกษา	๑๙
๒	ศูนย์พัฒนาเด็กเล็ก	๑๐
๓	โรงเรียนมัธยมศึกษา	๒
๔	โรงเรียนมัธยมศึกษาขยายโอกาส	๗
๕	วิทยาลัย/มหาวิทยาลัย	๒
๖.	วัด	๓๘

ที่มา : งานส่งเสริมสุขภาพสำนักงานสาธารณสุขอำเภอแมวกเหล็ก ณ ๓๐ กันยายน ๒๕๖๒

ตารางที่ ๔ สถานบริการสาธารณสุขของรัฐ (ณ กันยายน ๒๕๖๒)

สถานที่	จำนวน(แห่ง)
โรงพยาบาลชุมชน ขนาด ๓๐ เตียง	1
โรงพยาบาลส่งเสริมสุขภาพตำบล	13

ที่มา : งานส่งเสริมสุขภาพสำนักงานสาธารณสุขอำเภอแมวกเหล็ก ณ ๓๐ กันยายน ๒๕๖๒

ตารางที่ ๕ สถานบริการสาธารณสุขเอกชน (ณ กันยายน ๒๕๖๒)

สถานที่	จำนวน(แห่ง)
คลินิกแพทย์/ทันตแพทย์	7
สถานการพยาบาลและผดุงครรภ์	10
ร้านขายยาแผนปัจจุบัน	16

ที่มา : งานส่งเสริมสุขภาพสำนักงานสาธารณสุขอำเภอแมวกเหล็ก ณ ๓๐ กันยายน ๒๕๖๒

### ข้อมูลทรัพยากรสาธารณสุข

ตารางที่ ๖ บุคลากรทางการแพทย์และสาธารณสุขอำเภอแมกเหล็กแยกตามสาขาวิชาชีพ จังหวัดสระบุรี

ประเภทบุคลากร	จำนวน	อัตราส่วนต่อประชากร
แพทย์	๘	๑ : ๗,๐๕๘
ทันตแพทย์	๖	๑ : ๙,๔๑๑
เภสัชกร	๕	๑ : ๑๑,๒๙๓
พยาบาลวิชาชีพ	๕๓	๑ : ๑,๐๖๕
จพ.สาธารณสุข	๙	๑ : ๖,๒๗๔
นวก.สาธารณสุข	๒๔	๑ : ๒,๓๕๓
จพ.ทันตสาธารณสุข	๗	๑ : ๘,๐๖๖
แพทย์แผนไทย	๔	๑ : ๑๔,๑๑๖
นักกายภาพบำบัด	๓	๑ : ๑๘,๘๒๑
นักรังสีการแพทย์	๒	๑ : ๒๕,๒๓๒
นักโภชนาการ	๑	๑ : ๕๖,๔๖๔
นักเทคนิคการแพทย์	๒	๑ : ๒๕,๒๓๒

ที่มา : ฐานข้อมูลบุคลากร คปสอ. แมกเหล็ก ณ ๓๐ กันยายน ๒๕๖๒

ตารางที่ ๗ ข้อมูลบุคลากรสาธารณสุขสถานพยาบาลในเขตอำเภอมหกเหล็ก

ลำดับ	ชื่อโรงพยาบาล ส่งเสริมสุขภาพ ตำบล	จำนวน							
		บุคลากร						หมู่บ้านที่ รับผิดชอบ	รวม
		ข้าราชการ	พรก.	ลูกจ้างประจำ	พกส	ลช	รายวัน		
๑	หินลับ	๒	-	-	-	๑	-	๔	๓
๒	หลังเขา	๒	-	-	๑	๒	-	๓	๕
๓	สาวน้อย	๒	-	-	๑	๑	-	๕	๔
๔	มิตรภาพ	๓	-	-	-	๑	-	๓	๔
๕	คลองไทร	๓	-	-	๑	-	-	๗	๔
๖	หนองย่างเสือ	๓	-	-	๑	๑	-	๗	๕
๗	ลำสมพุง	๓	-	-	๑	-	-	๖	๔
๘	โป่งไทร	๒	-	-	๑	-	-	๔	๓
๙	หนองโป่ง	๓	-	-	๑	-	-	๗	๔
๑๐	เฉลิมพระเกียรติฯ	๖	-	-	๑	๒	-	๖	๙
๑๑	คลองม่วงเหนือ	๒	-	-	๑	-	-	๕	๓
๑๒	ซับสนุ่น	๔	-	-	๑	๑	-	๑๐	๖
๑๓	วังยาง	๒	-	-	๑	๑	-	๕	๔
๑๔	รพ.มหกเหล็ก	๗๓	๓	๑๒	๗๒	๑๓	๒๐	๘	๑๙๓
๑๕	สสอ.มหกเหล็ก	๗	-	๑	๑	-	-	-	๙
	รวม	๑๑๗	๓	๑๓	๘๔	๒๓	๒๐	๘๐	๒๖๐

ที่มา : ฐานข้อมูลบุคลากร คปสอ. มวกเหล็ก ณ ๓๐ กันยายน ๒๕๖๒



ตารางที่ ๘ บุคลากรทางการแพทย์และสาธารณสุขโรงพยาบาลมวกเหล็กแยกตามสาขาวิชาชีพ  
จังหวัดสระบุรี

ประเภทบุคลากร	จำนวน	อัตราส่วนต่อประชากร
แพทย์	๘	๑ : ๗,๐๕๘
ทันตแพทย์	๖	๑ : ๙,๔๑๑
จพ.ทันตสาธารณสุข	๓	๑ : ๑๘,๘๒๑
นักวิชาการสาธารณสุข	๙	๑ : ๖,๒๗๔
เภสัชกร	๕	๑ : ๑๑,๒๙๓
จพ.เภสัชกรรม	๔	๑ : ๑๔,๑๑๖
พยาบาลวิชาชีพ	๔๐	๑ : ๑,๔๑๒
จพ.สาธารณสุข	๑	๑ : ๕๖,๔๖๔
จพ.วิทยาศาสตร์การแพทย์	๑	๑ : ๕๖,๔๖๔
นักเทคนิคการแพทย์	๒	๑ : ๒๕,๒๓๒
จพ.เวชกิจฉุกเฉิน	๒	๑ : ๒๕,๒๓๒
นักโภชนาการ	๑	๑ : ๕๖,๔๖๔
นักรังสีการแพทย์	๒	๑ : ๒๕,๒๓๒
นักกายภาพบำบัด	๓	๑ : ๑๘,๘๒๑
แพทย์แผนไทย	๒	๑ : ๒๕,๒๓๒
นักจิตวิทยาคลินิก	๑	๑ : ๕๖,๔๖๔

ที่มา : ฐานข้อมูลบุคลากร โรงพยาบาลมวกเหล็ก ณ ๓๐ กันยายน ๒๕๖๒

## ข้อมูลด้านสุขภาพ

ตารางที่ ๙ แสดงข้อมูลการรับบริการ ปีงบประมาณ ๒๕๕๘-๒๕๖๒

	หน่วยนับ	๒๕๕๘	๒๕๕๙	๒๕๖๐	๒๕๖๑	๒๕๖๒
<b>ผู้ป่วยใน</b>						
จำนวนผู้ป่วยในทั้งหมด	ราย	๓,๑๘๗	๓,๒๐๖	๒,๗๓๗	๒,๕๖๗	๒,๗๑๗
จำนวนผู้ป่วยในเฉลี่ยต่อวัน	ราย/วัน	๒๗	๒๘	๒๒	๒๐	๒๑
จำนวนวันนอนโรงพยาบาลรวมทั้งปี	วัน	๙,๖๙๑	๙,๙๘๗	๘,๓๒๗	๗,๒๐๐	๗,๔๔๗
จำนวนวันนอนโรงพยาบาลเฉลี่ยต่อราย	วัน	๓.๐๔	๓.๑๑	๓.๐๔	๓.๐๐	๒.๗๕
อัตราการครองเตียง	ร้อยละ	๘๘.๕	๙๐.๘๗	๗๕.๙๕	๖๖.๐๐	๖๘.๐๖
การเสียชีวิตที่ผู้ป่วยใน	ราย	๑๗	๑๕	๑๙	๓๕	๔๙
<b>ผู้ป่วยนอก</b>						
จำนวนผู้ป่วยนอก	ราย	๑๑๒,๙๑๒	๑๒๐,๐๓๓	๑๒๐,๑๐๑	๑๒๗,๒๑๔	๑๒๑,๗๙๑
จำนวนผู้ป่วยนอกเฉลี่ยต่อวัน	ราย/วัน	๓๐๙	๓๒๘	๓๒๙	๓๔๙	๓๓๔
จำนวนผู้ป่วยอุบัติเหตุและฉุกเฉิน	ราย	๓๘,๑๙๐	๓๙,๓๓๔	๒๔,๔๕๐	๓๖,๘๖๙	๓๖,๕๓๓
การเสียชีวิตที่ห้องอุบัติเหตุ	ราย	๙	๕	๔	๓	๙

ที่มา : ฐานข้อมูลผู้มารับบริการโรงพยาบาลมวกเหล็ก ณ ๓๐ กันยายน ๒๕๖๒

ตารางที่ ๑๐ สถานะสุขภาพ อำเภอมากเหล็ก ปีงบประมาณ ๒๕๕๘-๒๕๖๒

ดัชนีชี้วัด	พ.ศ. ๒๕๖๐		พ.ศ. ๒๕๖๑		พ.ศ. ๒๕๖๒	
	จำนวน	อัตรา	จำนวน	อัตรา	จำนวน	อัตรา
อัตราเกิดมีชีพ (ต่อพันประชากร)	๑๘๔	๓.๒๙	๑๖๑	๒.๘๗	๑๔๑	๒.๕๐
อัตรามตาย (ต่อพันประชากร)	๑๘๑	๓.๒๔	๒๑๕	๓.๘๓	๒๕๗	๔.๕๕

ที่มา : ฐานข้อมูลทะเบียนราษฎร อำเภอมากเหล็ก ณ ๓๐ กันยายน ๒๕๖๒

ตารางที่ ๑๑ สถานะสุขภาพ โรงพยาบาลมากเหล็ก ปีงบประมาณ ๒๕๕๘-๒๕๖๒

ดัชนีชี้วัด	พ.ศ. ๒๕๖๐		พ.ศ. ๒๕๖๑		พ.ศ. ๒๕๖๒	
	จำนวน	ร้อยละ	จำนวน	ร้อยละ	จำนวน	ร้อยละ
อัตราเกิดมีชีพ	๒๐๕	๐.๑๗	๑๘๐	๐.๑๔	๑๖๑	๐.๑๓
อัตรามตาย	๒๓	๐.๐๒	๓๘	๐.๐๓	๕๘	๐.๐๕

ที่มา : ฐานข้อมูลผู้มารับบริการโรงพยาบาลมากเหล็ก ณ ๓๐ กันยายน ๒๕๖๒

ตารางที่ ๑๒ จำนวนของผู้ป่วยนอก จำแนกตามกลุ่มสาเหตุที่สำคัญ ๕ อันดับแรก ปีงบประมาณ ๒๕๕๘-๒๕๖๒

ลำดับ	๒๕๕๘		๒๕๕๙		๒๕๖๐		๒๕๖๑		๒๕๖๒	
	สาเหตุการป่วย (กลุ่มโรค)	จำนวน	สาเหตุการป่วย (กลุ่มโรค)	จำนวน	สาเหตุการป่วย (กลุ่มโรค)	จำนวน	สาเหตุการป่วย (กลุ่มโรค)	จำนวน	สาเหตุการป่วย (กลุ่มโรค)	จำนวน
๑	โรคระบบ ไหลเวียนเลือด	๓๐,๖๐๗	โรคระบบไหลเวียน เลือด	๒๙,๗๘๑	โรคระบบ ไหลเวียนเลือด	๓๖,๑๓๕	โรคระบบไหลเวียน เลือด	๓๐,๓๔๘	โรคระบบกล้ามเนื้อ รวมโครงร่างและ เนื้อเยื่อเสริม	๒๙,๔๖๐
๒	โรคระบบย่อย อาหาร รวมโรคใน ช่องปาก	๒๓,๙๗๔	โรคระบบกล้ามเนื้อ รวมโครงร่างและเนื้อ เยื่อเสริม	๒๘,๓๔๑	โรคระบบ กล้ามเนื้อ รวม โครงร่างและ เนื้อเยื่อเสริม	๒๙,๕๙๐	โรคระบบกล้ามเนื้อ รวมโครงร่างและ เนื้อเยื่อเสริม	๒๘,๖๘๖	โรคระบบย่อย อาหาร รวมโรคใน ช่องปาก	๒๖,๓๘๖
๓	โรคเกี่ยวกับต่อม ไร้ท่อ โภชนาการ และเมตาบอลิซึม	๒๓,๗๘๓	โรคระบบย่อย อาหาร รวมโรคใน ช่องปาก	๒๔,๓๗๔	โรคระบบย่อย อาหาร รวมโรค ในช่องปาก	๒๘,๘๕๘	โรคระบบย่อย อาหาร รวมโรคใน ช่องปาก	๒๘,๓๙๘	โรคระบบไหลเวียน เลือด	๒๑,๖๙๓
๔	โรคระบบหายใจ	๒๑,๒๓๔	โรคระบบหายใจ	๒๒,๖๕๗	โรคเกี่ยวกับ ต่อมไร้ท่อ โภชนาการ และ เมตาบอลิซึม	๒๕,๒๘๙	โรคเกี่ยวกับต่อมไร้ ท่อ โภชนาการ และเมตาบอลิซึม	๒๓,๗๕๙	โรคระบบหายใจ	๑๘,๙๖๓
๕	โรคระบบ กล้ามเนื้อ รวม โครงร่างและเนื้อ เยื่อเสริม	๑๙,๖๐๑	โรคเกี่ยวกับต่อมไร้ ท่อ โภชนาการ และ เมตาบอลิซึม	๒๒,๐๕๐	โรคระบบ หายใจ	๒๑,๘๓๖	โรคระบบหายใจ	๑๙,๑๕๑	โรคเกี่ยวกับต่อมไร้ ท่อ โภชนาการ และเมตาบอลิซึม	๑๘,๘๘๒

ที่มา : รายงาน ๕๐๔ Datacenter อำเภอมวกเหล็ก ณ ๓๐ กันยายน ๒๕๖๒

ตารางที่ ๑๓ จำนวนผู้ป่วยและอัตราป่วยด้วยโรคที่ต้องเฝ้าระวังทางระบาดวิทยา ปีงบประมาณ ๒๕๕๘-๒๕๖๒

ลำดับ	๒๕๕๘			๒๕๕๙			๒๕๖๐			๒๕๖๑			๒๕๖๒		
	โรค	จำนวน	อัตราป่วย (ต่อแสนปชก.)	โรค	จำนวน	อัตราป่วย (ต่อแสนปชก.)	โรค	จำนวน	อัตราป่วย (ต่อแสนปชก.)	โรค	จำนวน	อัตราป่วย (ต่อแสนปชก.)	โรค	จำนวน	อัตราป่วย (ต่อแสนปชก.)
๑	อุจจาระร่วง [๐๒]	๒,๗๖๕	๕,๐๔๒.๒๒	อุจจาระร่วง [๐๒]	๓,๒๘๒	๕,๙๑๓.๗๓	อุจจาระร่วง [๐๒]	๒,๖๐๖	๔,๖๖๕.๒๓	อุจจาระร่วง [๐๒]	๓,๕๗๓	๖,๓๕๙.๒๔	อุจจาระร่วง [๐๒]	๒,๐๔๙	๓,๖๒๓.๔๑
๒	ไข้ หรือไข้ไม่ทราบ สาเหตุ [๑๘]	๑,๑๘๐	๒,๑๕๑.๘๓	ไข้ หรือไข้ไม่ ทราบสาเหตุ [๑๘]	๑,๗๙๓	๓,๒๓๐.๗๕	ไข้ หรือไข้ไม่ ทราบสาเหตุ [๑๘]	๙๖๘	๑,๗๓๒.๙๐	ไข้ หรือไข้ไม่ ทราบสาเหตุ [๑๘]	๘๑๗	๑,๔๕๕.๑๐	ไข้ หรือไข้ไม่ ทราบสาเหตุ [๑๘]	๗๘๑	๑,๓๘๑.๑๐
๓	ไข้เด็งกี (Dengue Fever) [๖๖]	๕๒๔	๙๕๕.๕๖	ไข้เด็งกี (Dengue Fever) [๖๖]	๔๖๗	๘๔๑.๔๗	อาหารเป็นพิษ [๐๓]	๒๔๓	๔๓๕.๐๒	อาหารเป็น พิษ [๐๓]	๒๗๘	๔๙๔.๗๙	อาหารเป็นพิษ [๐๓]	๑๘๗	๓๓๐.๖๙
๔	อาหารเป็นพิษ [๐๓]	๒๒๐	๔๐๑.๑๙	อาหารเป็น พิษ [๐๓]	๒๔๗	๔๔๕.๐๖	ไข้เด็งกี (Dengue Fever) [๖๖]	๑๑๒	๒๐๐.๕๐	ไข้เด็งกี (Dengue Fever) [๖๖]	๕๔	๙๖.๑๑	ไข้เด็งกี (Dengue Fever) [๖๖]	๙๘	๑๗๓.๓๐
๕	โรคตาแดง (Hemorrhagic conjunctivitis) [๑๔]	๑๖๓	๒๙๗.๒๔	ไข้เลือดออก (DHF) [๒๖]	๑๒๓	๒๒๑.๖๓	สุกใส [๑๗]	๖๖	๑๑๘.๑๕๒๕	ไข้หวัดใหญ่ [๑๕]	๔๙	๘๗.๒๑	ไข้หวัดใหญ่ [๑๕]	๖๑	๑๐๗.๘๗

ที่มา : รายงาน ๕๐๖ Datacenter อำเภอมากเหล็ก ณ ๓๐ กันยายน ๒๕๖๒

คปสอ.มากเหล็ก จังหวัดสระบุรี

ตารางที่ ๑๔ แสดง ๕ อันดับโรคผู้ป่วยนอกโรงพยาบาลมวกเหล็ก ปีงบประมาณ ๒๕๕๘-๒๕๖๒

๒๕๕๘	๒๕๕๙	๒๕๖๐	๒๕๖๑	๒๕๖๒
๑. Hypertension	๑. Hypertension	๑. Hypertension	๑. Hypertension	๑. Hypertension
๒. Upper respiratory infection	๒. Upper respiratory infection	๒. Upper respiratory infection	๒. Upper respiratory infection	๒. Upper respiratory infection
๓. Diabetes mellitus	๓. Diabetes mellitus	๓. Diabetes mellitus	๓. Diabetes mellitus	๓. Diabetes mellitus
๔. Dyspepsia	๔. Dyspepsia	๔. Dyspepsia	๔. Dyspepsia	๔. Dyspepsia
๕. Lower respiratory disease	๕. Lower respiratory disease	๕. Lower respiratory disease	๕. Lower respiratory diseases	๕. Tension headache

ที่มา : ฐานข้อมูลผู้มารับบริการโรงพยาบาลมวกเหล็ก ณ ๓๐ กันยายน ๒๕๖๒

ตารางที่ ๑๕ แสดง ๕ อันดับโรคผู้ป่วยในโรงพยาบาลมวกเหล็ก ปีงบประมาณ ๒๕๕๘-๒๕๖๒

๒๕๕๘	๒๕๕๙	๒๕๖๐	๒๕๖๑	๒๕๖๒
๑. Dengue fever	๑. Diarrhoea	๑. Diarrhoea	๑. Diarrhoea	๑. Diarrhoea
๒. Diarrhoea	๒. Pneumonia	๒. Pneumonia	๒. Pneumonia	๒. Pneumonia
๓. Acute pyelonephritis	๓. Dengue hemorrhagic fever	๓. Heart failure	๓. Heart failure	๓. Heart failure
๔. Neonatal jaundice	๔. Heart failure	๔. Acute pyelonephritis	๔. Cellulitis	๔. Head injury
๕. Pneumonia	๕. Chronic Obstructive Pulmonary Disease	๕. Chronic Obstructive Pulmonary Disease	๕. Chronic Obstructive Pulmonary Disease	๕. Chronic Obstructive Pulmonary Disease

ที่มา : ฐานข้อมูลผู้มารับบริการโรงพยาบาลมวกเหล็ก ณ ๓๐ กันยายน ๒๕๖๒

ตารางที่ ๑๖ แสดง ๕ อันดับโรคผู้ป่วยนอกโรงพยาบาลมวกเหล็กส่งต่อโรงพยาบาลอื่น ปีงบประมาณ ๒๕๕๘-๒๕๖๒

๒๕๕๘	๒๕๕๙	๒๕๖๐	๒๕๖๑	๒๕๖๒
โรค	โรค	โรค	โรค	โรค
๑. Cataract	๑. Cataract	๑. Cataract	๑.Cataract	๑.Cataract
๒. Hypertension	๒. Heart disease	๒. Hypertension	๒. Ischemic heart disease	๒.Spondylosis
๓. Diabetes mellitus	๓. Thyrotoxicosis	๓. Thyrotoxicosis	๓. Diabetes mellitus	๓. Diabetes mellitus
๔. Lump of breast	๔. Diabetes mellitus	๔. Diabetes mellitus	๔. Schizophrenia	๔.Schizophrenia
๕. Pterygium	๕. Ischemic heart disease	๕. Spondylosis	๕. Hypertension	๕. Hypertension

ที่มา : ฐานข้อมูลการส่งต่อ โรงพยาบาลมวกเหล็ก ณ ๓๐ กันยายน ๒๕๖๒



ตารางที่ ๑๗ แสดง ๕ อันดับโรคผู้ป่วยในโรงพยาบาลมวกเหล็กส่งต่อโรงพยาบาลอื่น ปีงบประมาณ ๒๕๕๘-๒๕๖๒

๒๕๕๘	๒๕๕๙	๒๕๖๐	๒๕๖๑	๒๕๖๒
โรค	โรค	โรค	โรค	โรค
๑.Acute pyelonephritis with complication	๑.Pneumonia with complication	๑.Pneumonia with complication	๑.Pneumonia with complication	๑. Septicaemia
๒.Septicaemia	๒. Dengue hemorrhagic fever	๒.Cellulitis with complication	๒. Septicaemia	๒. Gastrointestinal haemorrhage
๓.Pneumonia with complication	๓.Septicemia	๓. Heart Failure	๓. Diseases of biliary tract	๓. Pneumonia with complication
๔.Heart disease	๔.Cellulitis infected with complication	๔.Septicaemia/ Dengue hemorrhagic fever /Ac.pyelonephritis / Urinary tract infection	๔.Heart Failure / Chronic Obstructive Pulmonary Disease	๔. Cutaneous abscess with complication
๕.Gastrointestinal haemorrhage	๕.Heart Failure		๕. Decubitus ulcer / Urinary tract infection with complication	๕. Urinary tract infection with complication

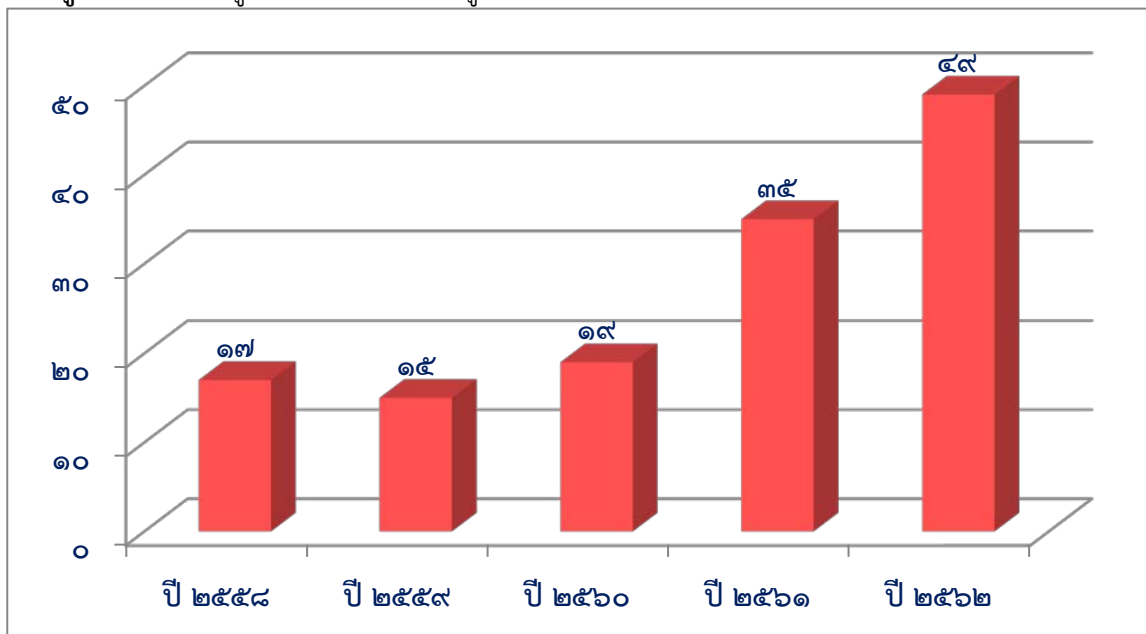
ที่มา : ฐานข้อมูลการส่งต่อ โรงพยาบาลมวกเหล็ก ณ ๓๐ กันยายน ๒๕๖๒

ตารางที่ ๑๘ แสดง ๕ อันดับโรคผู้ป่วยอุบัติเหตุฉุกเฉิน โรงพยาบาลมวกเหล็กส่งต่อโรงพยาบาลอื่น ปีงบประมาณ ๒๕๕๘-๒๕๖๒

๒๕๕๘	๒๕๕๙	๒๕๖๐	๒๕๖๑	๒๕๖๒
โรค	โรค	โรค	โรค	โรค
๑. Fracture	๑. Fracture	๑. Fracture	๑. Fracture	๑. Fracture
๒. Stroke	๒. Stroke	๒. Stroke	๒. Stroke	๒. Head injury
๓. Acute appendicitis	๓. Acute Coronary Syndrome	๓. Head injury	๓. Head injury	๓. Stroke
๔. Head injury	๔. Acute appendicitis	๔. Acute appendicitis	๔. Septicaemia	๔. Acute Coronary Syndrome
๕. Acute Coronary Syndrome	๕. Head injury	๕. Acute Coronary Syndrome	๕. Acute appendicitis / Acute Coronary Syndrome	๕. Acute appendicitis

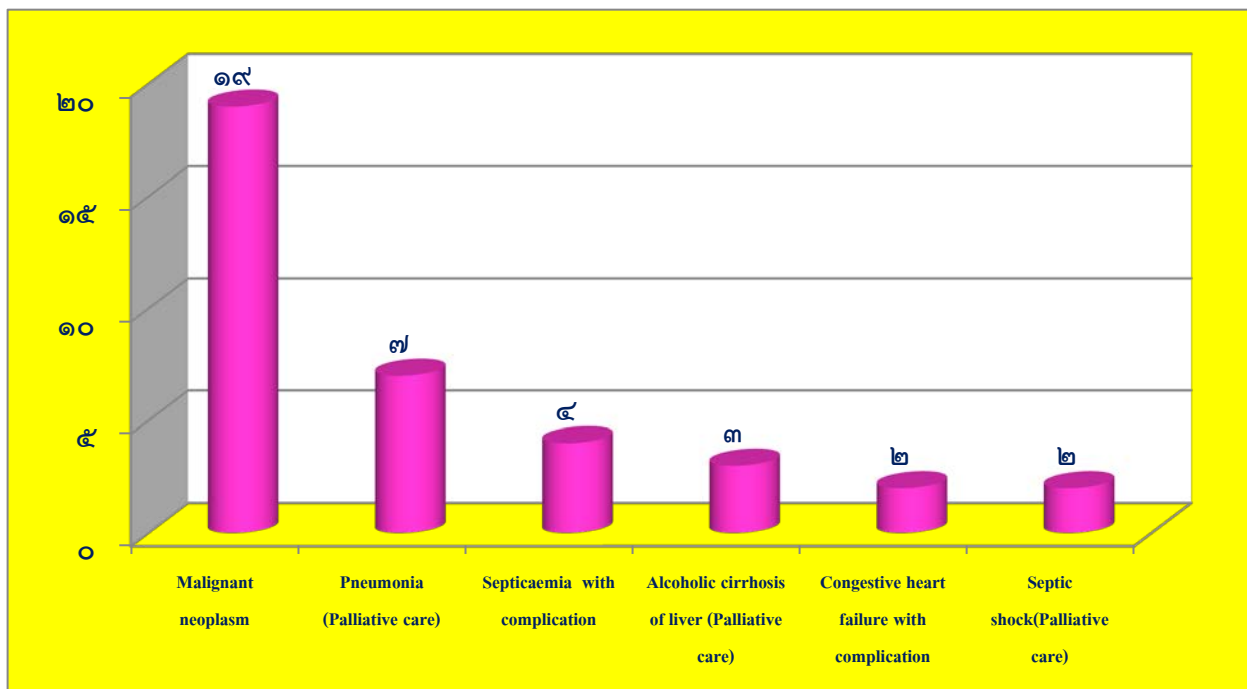
ที่มา :ฐานข้อมูลการส่งต่อ โรงพยาบาลมวกเหล็ก ณ ๓๐ กันยายน ๒๕๖๒

แผนภูมิที่ ๓ จำนวนผู้ป่วยที่เสียชีวิตในตึกผู้ป่วยใน โรงพยาบาลมวกเหล็ก ปีงบประมาณ ๒๕๕๘-๒๕๖๒



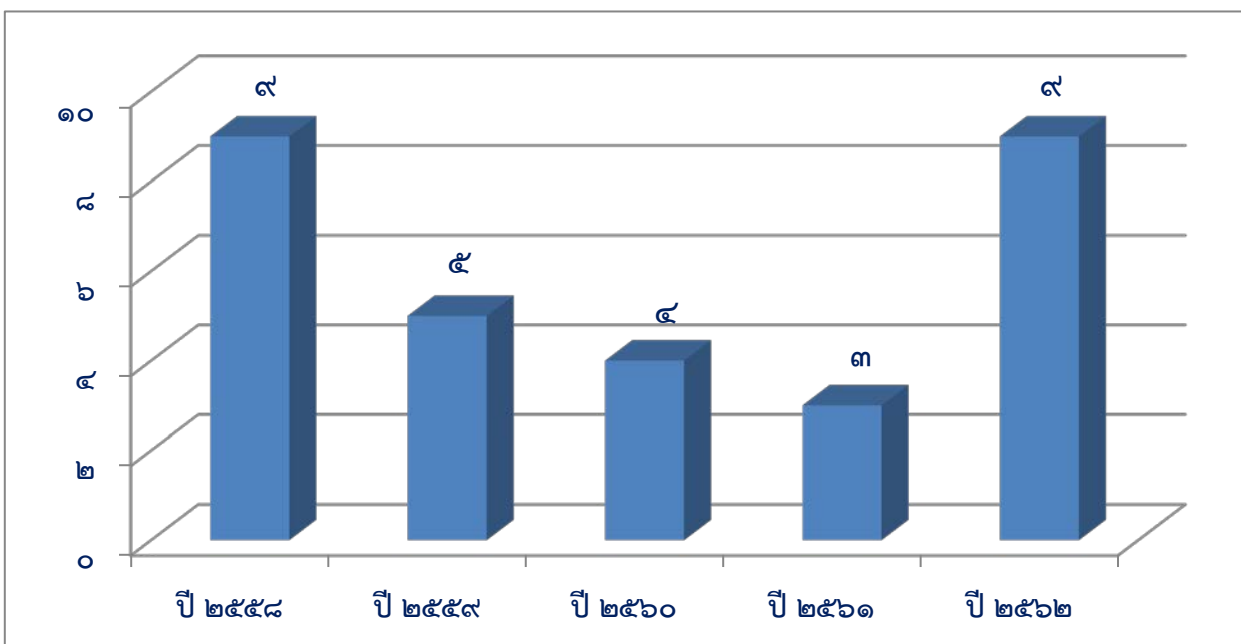
ที่มา : ฐานข้อมูลผู้มารับบริการโรงพยาบาลมวกเหล็ก ณ ๓๐ กันยายน ๒๕๖๒

แผนภูมิที่ ๔ แสดง ๕ อันดับ สาเหตุการเสียชีวิตในตึกผู้ป่วยใน โรงพยาบาลมวกเหล็ก ปีงบประมาณ ๒๕๕๘-๒๕๖๒



ที่มา : ฐานข้อมูลผู้มารับบริการโรงพยาบาลมวกเหล็ก ณ ๓๐ กันยายน ๒๕๖๒

แผนภูมิที่ ๕ จำนวนผู้ป่วยที่เสียชีวิตในตึกอุบัติเหตุฉุกเฉิน โรงพยาบาลมวกเหล็ก ปีงบประมาณ ๒๕๕๘-๒๕๖๒



ที่มา : ฐานข้อมูลผู้มารับบริการโรงพยาบาลมวกเหล็ก ณ ๓๐ กันยายน ๒๕๖๒

ตารางที่ ๑๙ สาเหตุการเสียชีวิตในตึกอุบัติเหตุฉุกเฉิน โรงพยาบาลมวกเหล็ก ปีงบประมาณ ๒๕๕๘-๒๕๖๒

สาเหตุ	จำนวน
Traumatic haemothorax	๓
Acute myocardial infarction	๒
Chronic kidney disease with acidosis	๑
Hypovolaemic shock with cardiac arrest	๑
Cardiac arrest with acute respiratory failure	๑
Sepsis (เสียชีวิตบนรถขณะ Refer)	๑

ที่มา : ฐานข้อมูลผู้มารับบริการโรงพยาบาลมวกเหล็ก ณ ๓๐ กันยายน ๒๕๖๒

ตารางที่ ๒๐ อัตราป่วยด้วยโรคเบาหวานและความดันโลหิตสูง ปีงบประมาณ ๒๕๕๘-๒๕๖๒

ปี	pop ทั้งหมด	โรคเบาหวาน			โรคความดันโลหิตสูง		
		ผู้ป่วย DM	อัตราป่วย DM : ๑๐๐	เสียชีวิต (ราย)	ผู้ป่วย HT	อัตราป่วย HT : ๑๐๐	เสียชีวิต (ราย)
๒๕๕๘	๕๔,๘๓๗	๑๕๑๙	๒.๗๗	๔	๒๐๖๙	๓.๗๗	๓
๒๕๕๙	๕๕,๔๙๘	๑๔๙๖	๒.๗๐	๓	๒๘๖๘	๕.๑๗	๘
๒๕๖๐	๕๕,๘๖๐	๑๙๖๗	๓.๕๒	๖	๓๙๒๘	๗.๐๓	๔
๒๕๖๑	๕๖,๑๘๖	๒๘๔๗	๕.๐๗	๘	๔๖๕๘	๘.๒๙	๖
๒๕๖๒	๕๖,๔๖๔	๒๘๑๓	๔.๙๘	๑๒	๔๘๙๙	๘.๖๘	๑๖

ที่มา : ฐานข้อมูล HDC ณ ๓๐ กันยายน ๒๕๖๒